



Canvi climàtic i aigua

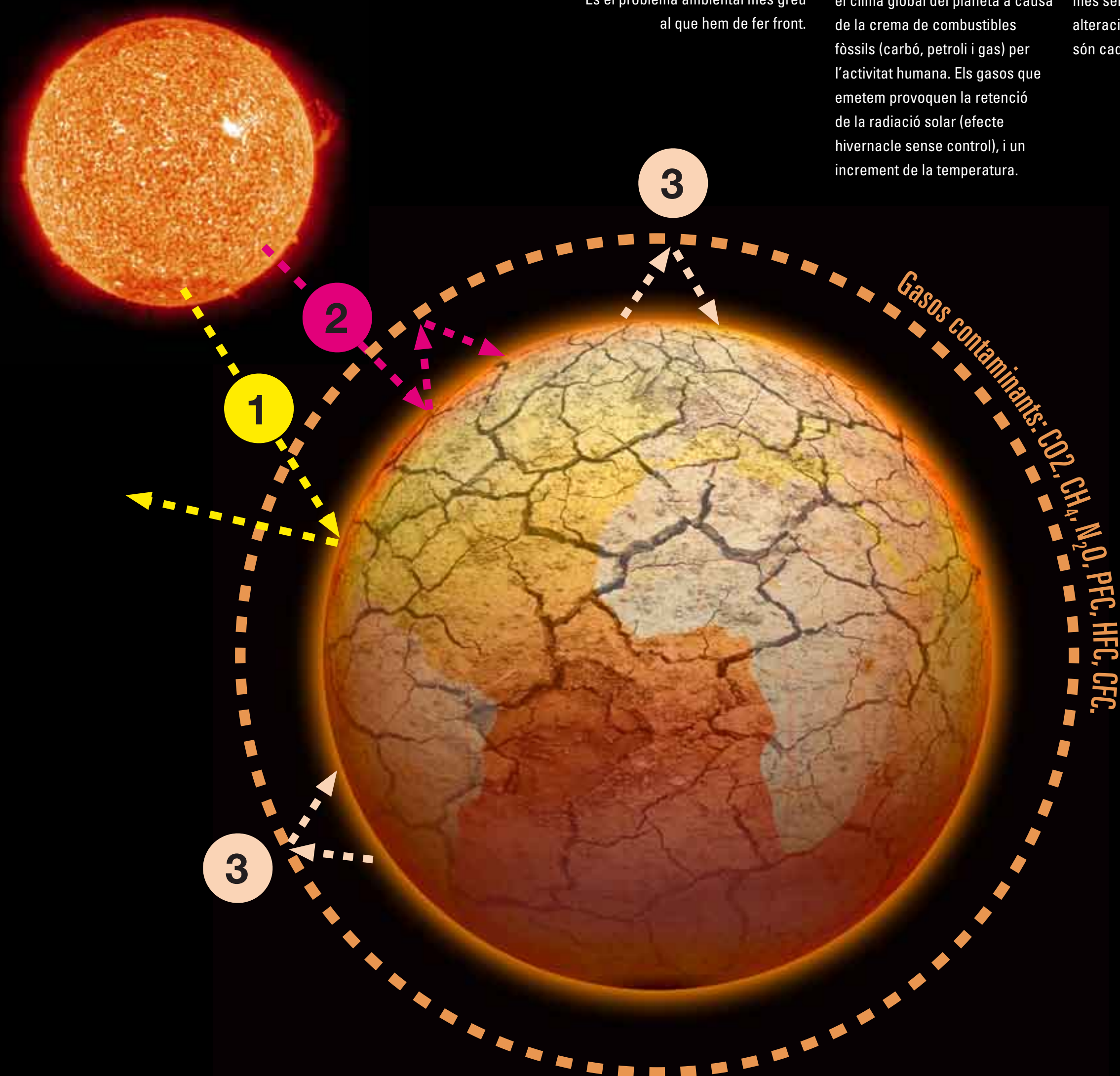
Pot afectar el canvi climàtic el proveïment de l'aigua?

Què és el canvi climàtic?

És el problema ambiental més greu al que hem de fer front.

Quan parlem del canvi climàtic fem referència a una alteració en el clima global del planeta a causa de la crema de combustibles fòssils (carbó, petroli i gas) per l'activitat humana. Els gasos que emetem provoquen la retenció de la radiació solar (efecte hivernacle sense control), i un increment de la temperatura.

A Catalunya ja s'han detectat canvis a la vegetació i als animals més sensibles (amfibis), les alteracions meteorològiques són cada cop més freqüents.



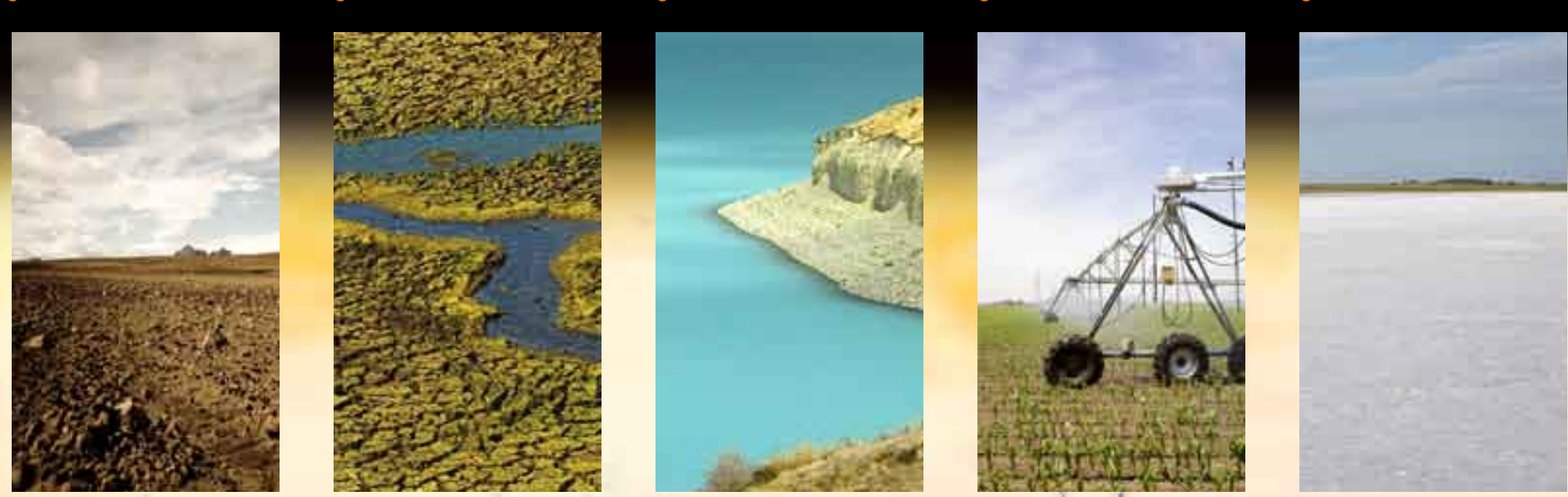
1 La radiació solar penetra a l'atmosfera terrestre, la terra l'absorbeix i emet posteriorment energia a l'espai.

2 Alguns gasos impedeixen que aquesta energia escapi, fent que augmenti la temperatura de la superfície terrestre: és l'efecte hivernacle.

3 La crema de combustibles incrementa l'efecte hivernacle i provoca el canvi climàtic.

El canvi climàtic també tindrà efectes sobre els recursos hídrics del planeta:

- 1** La desertització d'algunes àrees del planeta.
- 2** La disminució dels recursos hídrics degut a l'augment de les temperatures i la disminució de les precipitacions.
- 3** La disminució del volum d'aigua emmagatzemada als embassaments per l'evaporació de la massa d'aigua.
- 4** L'augment de la temperatura comportarà una més gran necessitat d'aigua als regadius.
- 5** Augment del nivell del mar amb l'enfonsament dels deltes dels rius i un important augment de la intrusió salina.
- 6** Desaparició d'ecosistemes d'aigua dolça i amb ells, gran quantitat d'espècies animals que hi viuen.



I amb l'aigua de boca què?

Si bé en els propers anys no sembla que l'aigua d'ús domèstic estigui en perill, sí que cal estalviar-la i fer-ne un ús més eficient.

Perquè fa a l'aigua per beure, la sequera i el canvi climàtic contribueixen a dificultar el proveïment de qualitat i a provocar un augment del consum d'aigua embotellada.





Sequera en el segle XXI



Què és la sequera?

La sequera es pot definir com la manca persistent de precipitació. Les sequeres són una de les situacions meteorològiques adverses de majors repercussions. En condicions de normalitat el règim pluviomètric de Catalunya es caracteritza per la irregularitat general i, en particular, per una elevada variabilitat interanual, fruit del nostre clima mediterrani.

Sequera en el segle XXI?

Els episodis de sequera durant la Història de la Humanitat, a excepció dels països on per clima és estructural, han estat deguts a causes alienes a l'existència de l'ésser humà. Aquest és el primer cop que l'activitat humana pot alterar els ecosistemes fins a posar-los en situacions límit. Potser no mancarà aigua pel consum humà, però la precarietat i la pobresa que genera la manca de recursos hídrics, pot ser assimilable a la associada a la resta d'etapes de sequera de la Història. L'increment de freqüència d'aquest tipus de situacions que s'observa els darrers anys és simptomàtic de dèficits estructurals en bona part dels sistemes de gestió de l'actual demanda.

El consum d'aigua per persona i dia és indicador de la necessitat que tenim d'aquest recurs i la seva disminució ho és del nostre nivell de conscienciació. La coexistència de malbaratament i manca de recurs s'ha d'aturar i les campanyes de conscienciació sobre la disminució de les aportacions hídriques i les mesures que cal prendre per evitar el malbaratament, han de ser objectiu de tothom.



Per què una campanya de sequera?

Ecologistes en Acció de Catalunya desenvolupa aquesta campanya de sensibilització amb una clara voluntat preventiva: l'aigua és un problema de tots.

L'experiència acumulada per Ecologistes en Acció de Catalunya mitjançant el desenvolupament de diverses campanyes de conscienciació ciutadana, ens dona una visió de la problemàtica força allunyada dels sectors mediàtics o catastrofistes d'alguns àmbits de la societat. L'ús racional dels recursos hídrics s'ha d'emmarcar dins dels plantejaments de la Nova Cultura de l'Aigua.

Els objectius d'aquesta campanya són:

- La campanya neix amb vocació de permanència en el temps, tot defugint vincular-la a les reserves hidràuliques o nivells d'emergència.
- Té un enfocament pràctic proposant accions i mesures que contribueixin a la racionalització del consum d'aigua i, en un termini raonable de temps, a una reducció del volum captat als nostres rius i fonts.
- Perseguim educar i co-responsabilitzar a la ciutadania de l'ús racional de la gestió de l'aigua.

En definitiva, la campanya proposa comptabilitzar les necessitats hídriques de la nostra societat amb les necessitats hídriques del nostre entorn.





Decret de sequera

Què és el Decret de sequera?

El Decret de mesures excepcionals i d'emergència per a la gestió dels recursos hídrics, conegut com a **Decret de sequera**, és una eina legislativa que permet l'aplicació d'un conjunt de mesures d'estalvi i restricció, de forma progressiva i justificada, que s'activen quan es superen els llindars establerts als indicadors personalitzats per a cada conca i que permeten allargar les reserves hídriques per tal d'evitar l'entrada en l'escenari d'emergència, situació on s'apliquen ja restriccions de l'ús de boca.

L'indicador és una variable que defineix l'estat hidrològic de cada conca hidrogràfica.

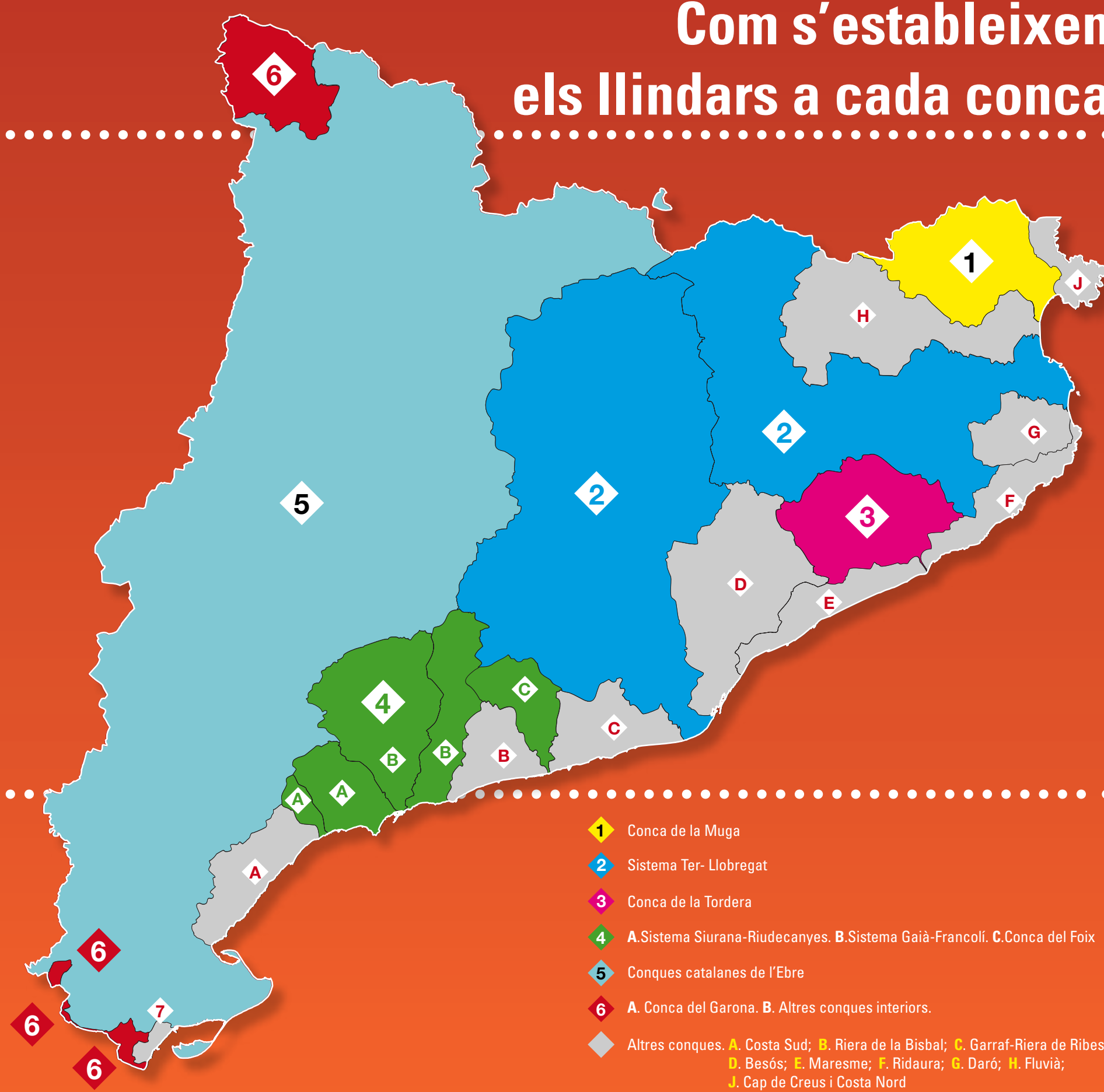
S'utilitzen 3 indicadors, principalment per poder dur a terme la presa de decisions més adient en cada moment, aquests són:

1. Les reserves dels embassaments.
2. Nivells piezomètrics.
3. Pluviometria.

El llindar és el valor de l'indicador a partir de l'assoliment del qual s'activa o desactiva cadascun dels escenaris d'actuació. Els llindars per cada conca s'estableixen en el propi Decret.

Conques hidrogràfiques de Catalunya

Com s'estableixen els llindars a cada conca



1
A la **Conca de la Muga** s'usa el volum embassat a Boadella.

2
Al **Sistema Ter – Llobregat** s'usa el volum embassat conjuntament a Sau, Susqueda, la Baells, la Llosa del Cavall i Sant Ponç.

3
A la **Conca de la Tordera** l'escenari d'excepcionalitat es determina quan la precipitació acumulada dels tres darrers mesos anteriors es troba per sota del 80% de la mitja històrica 1996-2004 de l'acumulat pels mateixos mesos.

4
A les conques del **Foix**, del **Sistema Gaià-Francolí** o del **Sistema Siurana- Riudecanyes** la determinació dels llindars és similar a la Tordera, però s'afegeixen els volums dels embassaments del Foix, del Catllar o del sistema d'embassaments Siurana-Riudecanyes, respectivament.

5
A les **Conques catalanes de l'Ebre** la declaració de l'escenari d'excepcionalitat es determina quan la precipitació acumulada de dos mesos consecutius es troba per sota del 60% de la mitja mensual de la sèrie històrica 1940-1991 pels mateixos mesos, enregistrada a les estacions climàtiques de la conca. Per tal de sortir d'aquest escenari s'ha de donar la condició que la precipitació acumulada mensual superi la mitja mensual de la sèrie històrica 1940-1991 del mateix mes.

6
A la resta de conques no regulades i a les conques internes de Catalunya la declaració de l'escenari d'excepcionalitat es determina quan la precipitació acumulada dels tres darrers mesos es troba per sota del 80% de la mitja històrica 1996-2004 de l'acumulat pels mateixos mesos. Per tal de sortir d'aquest escenari s'ha de donar la condició que la precipitació acumulada dels tres darrers mesos es troba per sobre del 120% de la mitja històrica 1996-2004 de l'acumulat pels mateixos mesos.



Els principals rius i embassaments, a les seves conques



Campanya contra la sequera i el canvi climàtic

Decret de sequera II

Què son els escenaris?

Els escenaris especifiquen la situació en què es troben els sistemes en funció dels llindars d'activació

corresponents i defineixen les mesures de gestió a aplicar en cadascuna d'aquestes situacions i àmbits.



Mesures específiques

Els municipis superiors a 20.000 hab. han de presentar un pla de contingència. El volum per abastament urbà no pot superar els 270 l/persona/dia. Els ajuntaments dictaran les disposicions oportunes per a garantir l'estalvi i ús racional de l'aigua (piscines públiques i privades, parcs aquàtics, etc...). Hauran de preveure també la possibilitat de prohibició d'ús d'aigua per aquests usos en cas d'entrada al nivell d'excepcionalitat 2.

No es podrà destinar aigua apta per consum humà per a fonts ornamentals ni per la neteja de carrers (només quan sigui imprescindible per motius higiènics i sanitaris). La utilització d'aigua apta pel consum humà per al reg de jardins públics es reduirà a màx. 450 m³/hab./mes.

Es regularan els aprofitaments hidroelèctrics: les derivacions de cabal per a ús hidroelèctric garantirán sempre els cabals de la concessió.

L'Agència Catalana de l'Aigua pot substituir tots o part dels cabals destinats a reg agrícola per aigües regenerades.

Hi haurà restriccions per a usos recreatius. Els camps de golf que emprin pel reg aigües no procedents d'una estació depuradora d'aigües queden subjectes a presentar un programa de millora de l'estalvi i l'eficiència.

Moltes d'aquestes actuacions s'haurien de mantenir sempre en un context polític ferm i decidit de la Nova Cultura de l'Aigua.

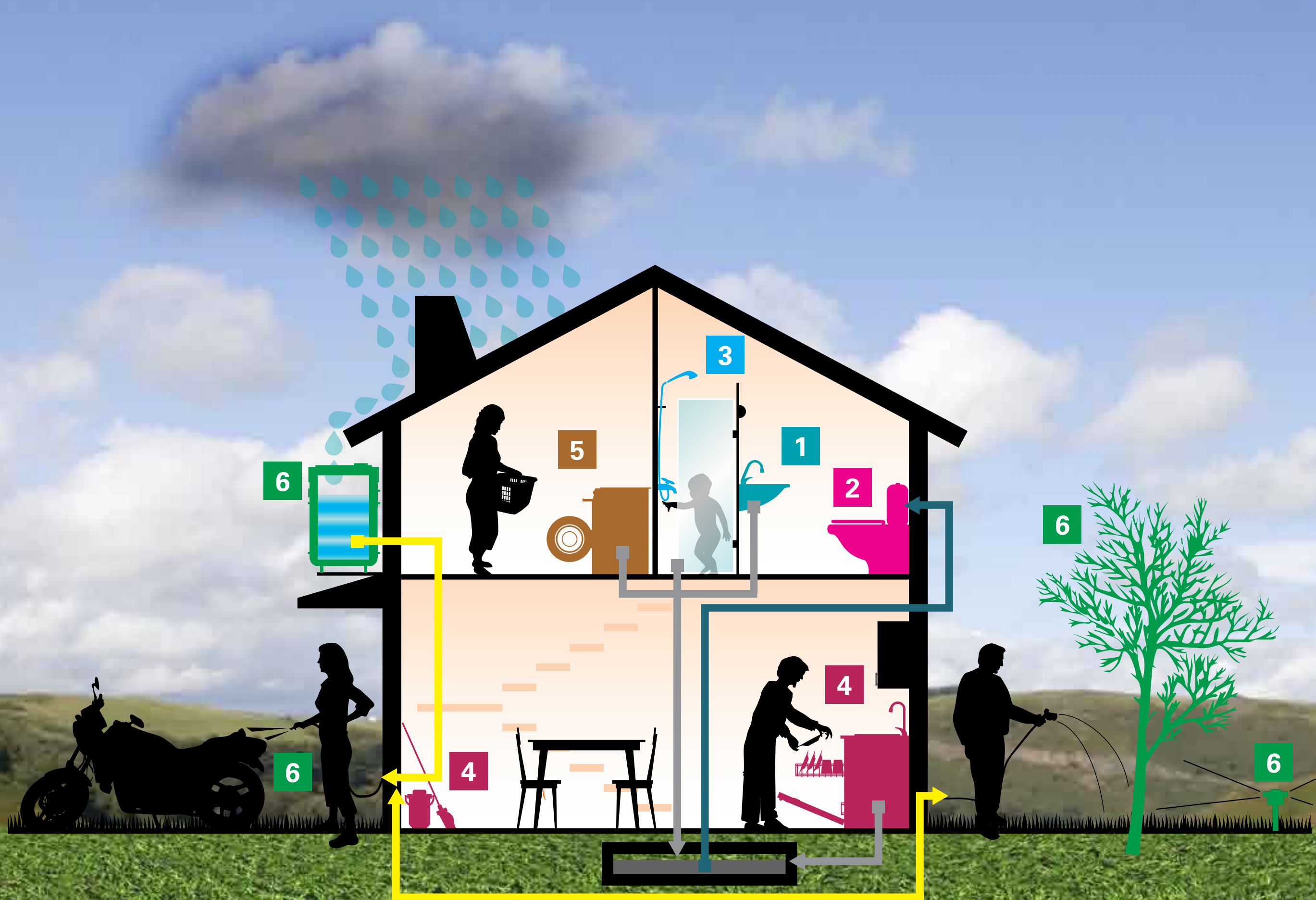




Campanya contra la sequera i el canvi climàtic

Com gastem l'aigua a casa

Solucions per millorar l'estalvi d'aigua a casa



1 LAVABO

- ◆ Rentant-nos les mans gastem entre 2-18 litres d'aigua.
- ◆ Incorpora mecanismes d'estalvi a les aixetes. (airejadors, aixetes electròniques...)
- ◆ Tanqueu les aixetes quan ens raspellem les dents o ens afaitem.

2 WC

- ◆ Buidant la cisterna del WC gastem entre 9-10 litres d'aigua. Si es antiga fins a 12 l.
- ◆ WC amb cisterna estalviadora.
- ◆ No utilitzar el WC com una paperera.

3 DUTXA

- ◆ Omplim la banyera gastem entre 200-300 litres d'aigua.
- ◆ Millor que et dutxis, però no més de 5 minuts.
- ◆ Instal·lar mecanismes amb termòstats.
- ◆ Recull les aigües de la dutxa i la rentadora i porta-les fins a la cisterna del WC. Les aigües que fem servir al WC no cal que siguin potables.

4 CUINA

- ◆ Rentant els plats a mà gastem entre 15-30 litres.
- ◆ Incorpora mecanismes d'estalvi a les aixetes (airejadors, aixetes electròniques...)
- ◆ Compra rentaplats electrodomèstics de Classe A, i demanem que ens els instal·lin amb presa directa d'aigua calenta.
- ◆ Substitueu els productes de fregar el terra per vinagre, te el mateix resultat.

5 NETEJA

- ◆ Una rentadora gasta entre 60 i 90 litres i un rentaplats entre 18 i 30 litres.
- ◆ Fem servir la rentadora o el rentaplats només quan estiguin ben plens i utilitzem, sempre que sigui possible, el programa d'estalvi.
- ◆ Evita que els productes tòxics, olis i pintures vagin al clavagueram.

6 JARDÍ

- ◆ Regant 100m² de gespa del jardí gastem 400 litres d'aigua.
- ◆ Reutilitza l'aigua sobrant de les piscines per regar.
- ◆ Instal·la't un dipòsit de recollida de pluvials.
- ◆ Planta espècies mediterrànies adaptades a la sequera.
- ◆ Instal·la sistemes de reg eficients.



Només utilitzant piscines d'obra podem reaprofitar l'aigua, al no tenir que llençar-la en acabar la temporada.