

Ongaiiz

Boletín Informativo

ECOLOGISTAS
SANGÜESA
en acción

La CHE
PREPOTENCIA Y OSADÍA

BALSA DE ONGAIZ
EL RIESGO DE VIVIR EN UNA CHARCA

ENERGÍA EÓLICA
DESTRUCCIÓN ENCUBIERTA

**EL MEDIO AMBIENTE EN
NAVARRA**
UNA VISIÓN CRÍTICA

FUENTES DE NUESTRO ENTORNO

¿Corremos riesgo si bebemos de ellas?



« Agua que no has de beber, déjala correr. »

Refrán



Fuente de Ongay situada en el término del mismo nombre, que dio origen al de nuestra Asociación.

Sumario

Editorial

- Sangüesa, cuestiones sin resolver **4**
- Prepotencia y osadía **6**
- Fuentes de nuestro entorno **9**
- El riesgo de beber en una fuente **14**

Actual

- El medio ambiente en Navarra. Visión crítica **16**

Protestas de la calle

- Impresiones y depresiones **18**

Flora

- El fresno **20**

Redacción y maquetación:
Ecologistas en Acción Comarca de Sangüesa

Fotografías:
Ecologistas en Acción Comarca de Sangüesa

Foto portada:
La Canal Roya, Pirineo oscense.

Impreso en papel reciclado

Ecologistas en Acción para la Comarca de Sangüesa es una Asociación dedicada a la defensa del Medio Ambiente. Si deseas pertenecer o simplemente contactar con nosotros, podéis hacerlo en la siguiente dirección.

Ecologistas en Acción para la Comarca de Sangüesa/ Ongaiz
Apartado 38.
31400 SANGÜESA (Navarra)
Teléfono 948 430276
Tfno/fax 948 870114
e-mail: ongaiz@jazzfree.com
www.ecologistasenaccion.org

Revista publicada gracias a la colaboración de los socios de Ongaiz.

El agua es necesaria para la humanidad, su discurrir por la superficie, e incluso por el interior de la tierra ha condicionado la existencia de civilizaciones. En otras épocas (pensemos en la antigua Mesopotamia, cuna de nuestra civilización europea, entre los ríos Tigris y Eúfrates), en la antigua Roma a las orillas del río Tíber o en la civilización egipcia (en éste caso muy evidente) construída en medio del desierto, pero a las orillas del río Nilo, o las tribus beduinas del desierto del Sáhara que vagan por él en busca del oasis. Agua: dos átomos de hidrógeno enlazados a otro de oxígeno, de una simplicidad asombrosa y de una utilidad tal que la convierten en imprescindible, hasta el punto de que no pocos proyectos de edificación o cultivos hoy en día se realizan en función de su disponibilidad.

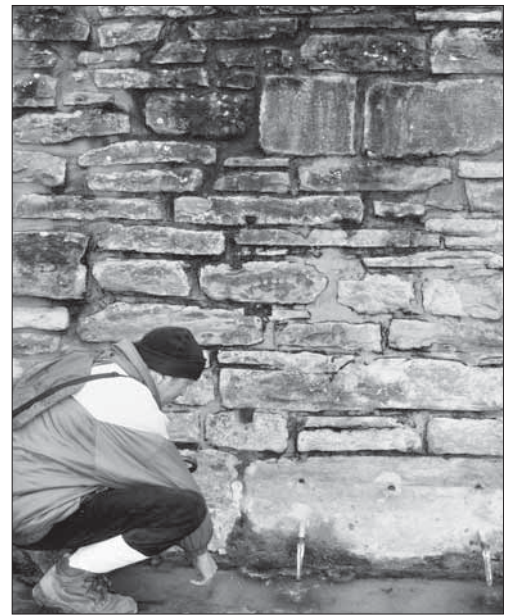
Debido a su frecuencia en tierra y sobretudo en el mar la vida se ha adaptado a ella y la requiere para su funcionamiento, lo mismo que los peces no pueden vivir sin agua muchas especies de plantas (y de animales asociados a ellas) se alojan sólo donde el agua abunda, si bien existe el fenómeno contrario, plantas y animales que funcionan mejor con climas secos.

En épocas pasadas el agua se transportaba a hombros de personas o a lomos de animales. Hoy en día debido a una demanda cada vez mayor su transporte ha degenerado en un popurrí de obras de ingeniería que ha roto con la naturaleza en muchos casos. (La carrera de Ingeniero de caminos, canales y puertos consiste, muchas veces en transformar una senda en camino, un río en canal y una costa en un puerto). Estas obras que en otras épocas pudieron significar progreso se han convertido, debido a su frecuencia y aparatosidad, en muchos casos, en una agresión casi permanente a la naturaleza, que a la larga perjudica incluso a quienes las han promovido.

El empleo del agua es necesario, ¡qué duda cabe!, multitud de productos contienen agua desde los agrícolas hasta industriales: *agua, hormigón, pinturas, helados, zumos* y muchos otros productos alimenticios, medicinas, etc, etc.

Entonces si es necesaria, ¿dónde está el problema de su uso?, pues en el abuso (del uso viene el abuso), se construyen en España urbanizaciones y zonas ajardinadas (no digamos los campos de golf) donde no llueve apenas, campos de cultivo en sitios resecos (casi toda España, excepto una franja en el mar Cantábrico y algunas zonas como la sierra de Ubrique o el sur

EDITORIAL



Fuente de San Francisco. Camino de Santiago en Rocafort.

de Salamanca, en el interior son zona seca) y debido a ello se produce el absurdo de que mientras que las zonas lluviosas son despobladas, e inundadas por embalses en las zonas secas se acumula la población.

Tanto dislate no sale gratis, el transporte del agua no es gratis (nunca lo ha sido), las obras hacen perder terreno fértil, los embalses se colmatan con el tiempo y estas obras de ingeniería son cada vez mas caras.

Por otro lado desplazar la población de unos lugares a otros debido a las obras es absurdo pues las grandes poblaciones son cada vez mas complicadas de abastecer y funcionar, o sea, cada vez mas inviables.

Ni podemos ni debemos cambiar nuestro clima, lo mejor será adaptarse a lo que tenemos: *ahorrar agua debe ser una finalidad indiscutible, depurarla cuando se ensucie, necesario y evitar su malgasto siempre básico.*

En este nuevo número de la revista Ongaiz, queremos difundir información sobre las fuentes más cercanas a Sangüesa en otros tiempos tan imprescindibles para muchos de nuestros padres y abuelos.

Comentáros que la mayoría de los artículos que váis a leer en esta revista, vienen a tratar temas que nos preocupan y que se encuentran muy cercanos a algunas de estas fuentes.

Desde estas líneas os animamos a que las recorráis una a una y que si alguna no la encontráis, no desesperéis, seguramente se la habrá tragado la tierra. 🌳



Fuentes



de



nuestro



entorno



SANGÜESA

CUESTIONES SIN RESOLVER



La Asociación Ongaiiz, desde que se creó allá por 1990, siempre ha tenido interés en hablar e intercambiar opiniones con el alcalde elegido en las urnas. Alcaldes de uno u otro partido, sin tener en cuenta su ideología política ni ecológica conversaron con nosotros, y allí surgieron planteamientos de los que algunos se llevaron a cabo y otros no.

Solíamos tener el primer contacto pasados unos meses de su nombramiento para que quienes entraban a ocupar el cargo se informaran y se pusieran al día en infinidad de cuestiones relacionadas con el medioambiente de Sangüesa y sus alrededores.

A día de hoy nuestra alcaldesa, Eskisabel Suescun, no ha podido citarnos un día para hablar sobre una serie de puntos incluidos en la solicitud que le presentamos hace aproximadamente un año. No sabemos si en estos momentos sigue preparandose dichos puntos, como nos comentó, o por el contrario está dando largas al tema.

Aspectos como Papelera, polígono industrial, recogida de basuras, central hidroeléctrica, recrecimiento de Yesa, plan de emergencia de Itoiz, medidor de contaminación del aire, antenas de telefonía móvil, jardines, etc... son algunos de los que queríamos tratar en dicha reunión para conocer su opinión y la línea que piensan seguir desde el Ayuntamiento.

Con este artículo queremos mostrar nuestro malestar ante la actitud de este ayuntamiento que o bien piensa que una asociación ecologista como la nuestra nada tiene que decir, o por el contrario, que es lo más preocupante, considera que los problemas medioambientales no existen en Sangüesa y su entorno más cercano.



EMPRESA PAPELERA

- Seguimiento de autorización ambiental integrada.
- Medición de más parámetros de la estación de medición de calidad del aire.

- Descontaminación de tierras.
- Aguas residuales.



RÍO ARAGÓN

- Caudal ecológico.
- Estado de la plantación en el LIC muga Cáseda, antes cultivo de manzanos.



MANCOMUNIDAD DE RESIDUOS

- Mayor información en el Canal local de TV.
- Recogida de pilas.

- Punto limpio, más facilidades.
- Revisión de la escombrera.



POLÍGONO INDUSTRIAL

- Vial nuevo al CENER.
- Basuras.
- LIC.
- Iluminación del CENER.

- Línea eléctrica nueva al CENER.
- Líneas eléctricas que cruzan el río. Están sin señalizar.
- Repoblación que se hizo en 1994.
- Mejora de accesos, rotonda.



PLANTA DE BIOMASA

- Seguimiento del Expediente de Actividad Clasificada.
- Medición de más parámetros de la estación de medición de calidad del aire.

- Accesos desde la rotonda.



ANTENAS DE TELÉFONOS MÓVILES

- ¿Existen mediciones?
- Otras propuestas de ubicación.

ADemás DE...

PARQUES Y JARDINES

- Estado de los jardines.

APARCAMIENTOS BICI

- Habilitar unos lugares determinados.
- Fomentar el uso de alternativas al coche, peatonalizaciones.

ALUMBRADO PÚBLICO

- Colocar lámparas de sodio y sombreros.

ORDENANZA DEL RUIDO

- Arreglos de tapas.
- Control de ruidos de motos y otros vehículos.

ORDENANZA AGRICULTURA Y GANADERÍA

- Fomentar prácticas agrarias y ganaderas más respetuosas con el medio ambiente.

AGENDA 21

- Situación de las acciones a desarrollar.

PREMIOS CIUDAD SOSTENIBLE



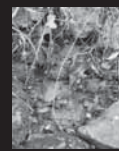
Fuentes



de



nuestro



entorno



PREPOTENCIA Y OSADIA



Presa de Sangüesa



Fuente Penosa

LA CHE, una «empresa» que está por encima del bien y del mal.

Si nos fijamos mínimamente en las dos imágenes que abren este artículo, vemos que en cada una de ellas falta el elemento principal que las completaría: *el agua*.

La primera, la reconoceréis a simple vista porque pertenece a la presa de la minicentral hidroeléctrica de Sangüesa que embalsa el agua del río Aragón para que entre en ella. La segunda es un reducto de lo que en su día fue Fuente Penosa. Una fuente situada a orillas del río Aragón en la margen derecha de la isla de Entrambasaguas y bastante cercana a la desembocadura del río Irati.

Si bien la Fuente Penosa sería complicado volver a verla con agua (las obras que se han ido haciendo en el Polígono Industrial de Rocafort, seguramente desviaron la madre de la fuente), la imagen tan habitual de la presa sin agua casi en su totalidad, se podría cambiar simplemente cumpliendo no solo unos requisitos de «contrato» sino de compromiso con el propio río.

Podemos comprobar con algunos ejemplos claros la prepotencia con la que actúa la *Confederación Hidrográfica del Ebro* que hace y deshace a su antojo cualquier tema relacionado con el río y su entorno. Hace dos años, por junio, se organizó la bajada de una almadía por el río Aragón. Un día antes, bajaban por el río unos 5 m³/s, que no eran ni el mínimo de concesión que tiene la minicentral. Esa misma noche soltaron de Yesa e Itoiz unos 40 m³/s de agua para que bajara la almadía en cuestión. Otro ejemplo ilustrativo se produjo en la primavera de 2007 cuando ocurrieron las graves inundaciones que arrasaron amplias zonas de Navarra y Aragón. El embalse de Yesa estaba casi lleno una semana antes (práctica habitual tener-

lo repleto de agua cuando saben que la primavera puede venir lluviosa, como así ocurrió) y la noche anterior a las inundaciones, Yesa se vio obligada a soltar más de 700 m³/s.

Y no digamos la situación vivida estos dos últimos años con la puesta en marcha del recién creado embalse de Itoiz. Los desembalses sufridos durante estos dos últimos veranos han supuesto por parte de la CHE y del Gobierno de Navarra una prepotencia de tales dimensiones, que anularían cualquier credibilidad a su departamento de medioambiente que lo único que ha hecho es aplaudir y apoyar los desembalses sufridos por el Irati.

La época veraniega es el momento menos adecuado para soltar agua a temperaturas entre 8 y 12 °C ya que las diferentes poblaciones de animales que alberga el río sufren una alteración en sus costumbres alimenticias. Las poblaciones aguas abajo del embalse no han podido disfrutar del agua durante esta época. ¿Se ha informado a alguien de los desembalses y el repentino aumento de caudal que iba a producirse? ¿Por qué no se ha aprovechado durante el invierno para hacer dichos desembalses?

Si la Confederación hidrográfica del Ebro, la CHE, es el organismo de gestión, regulador y mantenedor de las aguas y riegos de la cuenca del Ebro dependiente del Ministerio de Medio Ambiente, **¿cómo un Ministerio que debería defender el Medio Ambiente puede permitirle estar por encima de él mismo?** La única razón es que el propio ministerio sea una tapadera para que la CHE haga y deshaga a su antojo como siempre lo ha hecho.

LOS AMOS DE NUESTROS RÍOS

Nuestros ríos son un patrimonio común de todos los españoles. El Ministerio de Medio Ambiente, a través de las confederaciones hidrográficas, detenta las competencias sobre Dominio Público Hidráulico, las aguas dulces y sus cauces superficiales y subterráneos. Pero en la práctica, los amos y señores del río, quienes dictan y manejan el caudal que circula realmente por los cauces públicos, han sido y todavía son los titulares de las concesiones de agua otorgadas por las autoridades hidráulicas.

La regulación de los caudales de nuestros ríos es uno de los principales y más conflictivos aspectos que continuamente se debaten en Foros como el del Agua, que se ha llevado a cabo estos dos últimos años, y no ha servido para nada ya que la Confederación Hidrográfica del Ebro (C.H.E.), hace y deshace a su antojo.

La Ley dice que los, aún llamados, caudales ecológicos son una restricción previa a los sistemas de explotación, y los regímenes ambientales de caudales en la nueva planificación hidrológica se han de determinar a través de estudios específicos en cada tramo fluvial regulado, teniendo en cuenta los requerimientos de su flora y fauna. Este tipo de estudios se han venido realizando en distintas cuencas incluso antes de aprobarse los planes hidrológicos de cuenca en 1998 y el Plan Hidrológico Nacional en 2001. Estudios que se supone permitirán objetivar mucho mejor los regímenes de caudales que necesitan nuestros ríos aguas abajo de las presas de regulación que hasta ahora se han tratado como información reservada y de momento siguen durmiendo el sueño de los justos en los cajones de ciertos despachos. Información que ahora ha de llegar de una vez por todas a los ciudadanos y colectivos interesados por el medioambiente fluvial en un verdadero proceso participativo.

Llevamos años hablando de la dictadura de las concesiones de aguas sobre los ríos, en general altamente incompatibles con los objetivos de conservar o recuperar el buen estado ecológico de cada uno de ellos. Siempre se ha dicho de la regulación hidroeléctrica sobre los tramos

fluviales mejor conservados, que suele ocasionar graves efectos ambientales principalmente por la barrera que suponen las presas a la migración de los peces y la alteración del hábitat acuático aguas abajo de las mismas por la escasez de caudal o su fluctuación diaria. Pero también las concesiones de riego causan un impacto tanto o más grave sobre muchos de nuestros tramos fluviales altos y medios. Los grandes ríos regulados por grandes presas con concesiones preferentes de riego, por ejemplo los leoneses Esla o Porma, o los riojanos Iregua y Najerilla, están sometidos a la irracionalidad de unas concesiones que sin embargo apenas se están utilizando para el fin que las justificó. Caudales muy bajos y estables en otoño, invierno y buena parte de la primavera, dan paso a caudales muy altos y fríos para satisfacer supuestas demandas de regadíos en realidad inexistentes pero eso sí sacando un buen rendimiento hidroeléctrico. Regímenes de tipo monzónico que degradan el hábitat fluvial perjudicando por ejemplo la migración y reproducción invernal de los salmónidos, a la vez que aletargan la vida del río precisamente en las épocas que toda su fauna acuática ha de aprovechar para alimentarse y crecer.

En Navarra por el contrario, los ríos no se utilizan para transportar el agua, sino que existen canales de hormigón como el de las Bardenas, que transporta el agua del río Aragón desde el embalse de Yesa y el Canal de Navarra que lo hace con la del río Irati desde el embalse de Itoiz.

Si desde que se construyó el embalse de Yesa la CHE ha manejado el agua del río Aragón como ha querido y en estos momentos, Itoiz ya está en fase de producción, ¿qué ocurrirá con el caudal de los ríos Aragón e Irati? ¿Se soltará solamente por el río la cantidad de agua necesaria para cumplir con la concesión que tiene contratada con la central hidroeléctrica de Sangüesa (8 m³/s) y 1,5 m³/s que se lleva la planta de Biomasa?

A qué estamos jugando señora Consejera, **¿quién manda en nuestros ríos, el Departamento de Medio Ambiente o la CHE?** Si hay que cumplir una normativa que ustedes dictan, ¿cómo es que estas navidades pasadas la presa de Sangüesa se secó mientras las pocas truchas que quedan estaban desovando? 🌳



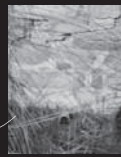
Embalse de Itoiz



Embalse de Yesa



Fuentes



de



nuestro



entorno

DIRECTIVA MARCO DE AGUAS (DMA) Directiva 2000/60 CE

Los objetivos de la DMA son ambiciosos, por un lado, prevenir el deterioro y mejorar el estado de los ecosistemas acuáticos y, por otro, promover el uso sostenible del agua, dos asignaturas largamente pendientes en España. Para conseguirlo, la DMA introduce dos nuevos enfoques en la política de aguas de la UE, uno medioambiental, para prevenir el deterioro adicional y consecución del buen estado ecológico de las aguas continentales y costeras, con instrumentos como un registro de zonas protegidas; y otro de gestión, para implantar un nuevo modelo por cuencas hidrográficas con una nueva política de precios que permita recuperar los costes de los servicios relacionados con el agua que proporcione incentivos para uso eficiente de los recursos hídricos.

La DMA ha sido aplicada a la legislación española mediante la Ley 62/2003, que viene a modificar varios artículos de la Ley de Aguas aprobada por el Decreto Legislativo 1/2001. Esta nueva normativa se ha de aplicar a través de un proceso a largo plazo cuyo primer ciclo termina en 2015, cuando tendremos el

primer examen para ver el grado de consecución de los objetivos medioambientales fijados. Uno de los ejes básicos para la aplicación efectiva de la DMA en España son los llamados planes hidrológicos de cuenca, la principal herramienta para alcanzar los objetivos en cada masa de agua clasificada dentro de las hoy denominadas demarcaciones hidrográficas de nuestro país. Los nuevos planes de cuenca deberán basarse en análisis detallados del estado de nuestros ecosistemas de agua dulce y del impacto de la actividad humana, lo que se espera permita establecer un programa de medidas coherente y específicamente diseñado para cada demarcación hidrográfica, con vistas a alcanzar los objetivos medioambientales previstos por cada masa de agua. Para desarrollar estos nuevos planes hidrológicos, los Estados miembros entre otras cosas deben fomentar la participación pública activa de diversas administraciones, usuarios y colectivos implicados o interesados. El proceso participativo arrancó en julio del año 2007 y aquí en Navarra partió con el Foro del Agua.

FORO DEL AGUA EN NAVARRA

Febrero 2008

Según el diagnóstico realizado por el **Foro del Agua**, estos son los principales problemas de la cuenca del Aragón:

En el conjunto de la cuenca:

- **Alteración del régimen natural de caudales por los embalses de Yesa, Itoiz e Irabia.** Se consideran infraestructuras que responden a un modelo de vida muy dependiente energéticamente y que además, provocan impactos ambientales y riesgos para la población. Los problemas originados por la alteración del régimen de caudales se agravan en los estiajes, momentos en que el caudal disminuye exageradamente, y cuando se producen grandes avenidas. Esto es especialmente visible en el tramo entre Villafranca, Marcilla y Caparroso.

- La gestión del agua está basada fundamentalmente en la **gestión de la oferta** y no en la adecuada gestión de la demanda. Se incrementa la oferta antes de conocer la demanda existente.

En los valles pirenaicos (Iratí, Erro, Urrobi, Areta, Salazar y Eska):

- Aunque las cuencas altas son las productoras de **agua** de gran calidad, esto no repercute en el territorio y sólo **se rentabiliza económicamente aguas abajo.**

- **Derivación de agua** (azudes, captaciones de manantiales, bombeos, etc) que suponen una detracción significativa.

- **Disminución de especies autóctonas** y presencia de especies alóctonas tanto de fauna piscícola como de vegetación riparia. El número de ejemplares de trucha, cangrejo o galápagos, entre otros, ha disminuido mucho.

- **Regulaciones** previstas en el Plan Hidrológico en algunos ríos.

En el tramo medio-bajo (Desde Yesa hasta Milagro):

- **Falta de garantías de suministro** para el abastecimiento y para el regadío en la comunidad de regantes de El Ferial.

- **Contaminación** difusa provocada por la agricultura y contaminación por vertidos de aguas residuales insuficientemente depuradas.

- **Deficiente mantenimiento del cauce y de las riberas.** Deterioro de las riberas debido a modificaciones de cauce, como rectificaciones y construcción de motas para controlar avenidas. El deficiente mantenimiento y la falta de drenaje de los cauces está provocando en algunas zonas la derivación de agua y la creación de isletas como en Carcastillo y Murillo. El fruto donde se han producido modificaciones debido a los obstáculos existentes rompiendo la concentración parcelaria, entre otras consecuencias.

- **Ocupación urbana de zonas inundables.**

En Ecologistas en Acción creemos que la medida más importante para resolver los problemas de la subcuenca del Aragón es la de:

INCLUIR COMO CRITERIO, EN LOS INSTRUMENTOS DE ORDENACION DEL TERRITORIO, EL DEJAR ESPACIO VITAL AL RIO.

En el año 1993, el Gobierno de Navarra, publicó la Ley que reseñamos a continuación:

B.O.N. Número 34- Fecha: 19/05/93

LEY FORAL 2/1993, de 19 de mayo, de protección y gestión de la fauna silvestre y sus hábitats.

Artículo 47º.- 1. El Gobierno de Navarra establecerá las medidas necesarias para la restauración de los cursos fluviales, incluyendo tanto la recuperación de los fondos como la revegetación de las márgenes.

2. A los efectos previstos en el número anterior, el Consejero de Ordenación del Territorio y Medio Ambiente podrá expropiar la parte indispensable de los terrenos necesarios.

La declaración de utilidad pública y necesidad de ocupación de los terrenos se entenderán efectuadas al ser aprobado por el Consejero de Ordenación del Territorio y Medio Ambiente el correspondiente proyecto de restauración.

Después de 14 años, casi nada se ha hecho a este respecto, es como si la legislación ambiental se publicara con la intención de no hacerla cumplir. Ni siquiera se ha reglamentado lo que dice este artículo, con objeto de dar pasos previos y estudiar soluciones.



FUENTES de nuestro entorno

Un mundo misterioso que encontraremos
bajo nuestros pies.

En este trabajo hemos querido hacer una relación de las fuentes que hay en nuestro término, su situación geográfica, la dificultad para poder localizarlas y algunos de sus problemas. De la treintena larga que teníamos censadas hemos encontrado alrededor de veinte y en algunos casos solo los restos de lo que en su día fueron. Todas ellas se encuentran desparrramadas por nuestro término, dándose el caso de zonas muy pródigas en manantiales y otras en las que no los hay ni por asomo. Incluimos un mapa o plano orientativo, así como una pequeña explicación de donde se halla la fuente en cuestión. Este artículo se incluye a propósito en la parte central de la revista para poder extraerlo como si fuera un díptico y llevarlo, si se quiere, cuando salgamos a dar una vuelta por el campo.

Como todos sabéis el agua es un elemento vital tanto para los seres humanos como para el resto de animales y plantas. Necesitamos para sobrevivir una hidratación constante ya sea directamente o por medio de los alimentos. Nuestros antepasados que conocían el tema de la supervivencia por herencia y experiencia se asentaron en núcleos próximos a ríos, barrancos, pozos, manantiales, etc para de este modo disponer diariamente del líquido elemento. Pero una sociedad de vida agrícola y ganadera les obligaba a salir de las poblaciones. En este contexto, la necesidad de beber ellos mismos, los animales de tracción y desplazamiento y el ganado de pastoreo, les condujo a observar el agua que de una manera constante afloraba al exterior de las profundidades del terreno. Solamente hacia falta acondicionar el lugar con un rudimentario caño, teja, pila o murete para dar lugar a lo que en su día fueron nuestras fuentes.

LOCALIZACIÓN DE LAS FUENTES



Fuente de los Cascajos, situada en Pastoriza.

1. **Berrueta:** Por la carretera de Sangüesa a Javier, coger el camino de Undués que es el primer desvío a la derecha. Llevado un kilómetro aprox. hay un murete de piedra entre la hierba a la izquierda y en el mismo camino. En la parte inferior del muro está la fuente. Tiene unas manchas de pintura amarilla. Es fácil de localizar si no hay mucha maleza.

2. **Corral de Alpargata:** Por la carretera de Sangüesa a Gabarderal, antes de llegar al pueblo cogemos un desvío a mano izquierda que nos acerca al citado corral. Junto a la casa está la fuente. Fácil de localizar.

3. **Falcón:** Por la carretera de Sangüesa a Javier, coger el camino de Undués que es el primer desvío a la derecha. A partir de este momento y pasada la Cantera Redonda hay dos desvíos a mano derecha, tomaremos el segundo que es el camino de Urriés. Enseguida vemos un corral a la derecha que es el de Peñalta. De la misma casa hay un camino bajada y junto a unos carrizos está la fuente. Difícil de localizar.

4. **Fontetas:** Al final de la Avenida de Aragón sale un desvío a mano izquierda que nos lleva al Llano Real. A unos metros de su inicio hay un camino a la derecha que nos deja en el término de Las Fontetas. Hasta antes de su urbanización había por todo el terreno afloraciones de aguas subterráneas que dieron lugar al nombre.

5. **Garde:** Por la carretera de Sangüesa a Cáseda, una vez pasado Gabarderal vemos un corral a mano derecha llamado de Iriarte. Un poco más adelante y al mismo lado tenemos las ruinas del corral de Garde. A la altura de estas ruinas pero debajo de la carretera entre sargas están los restos de la fuente. Difícil de localizar.

6. **La Teja:** Por la carretera de Sangüesa a Gabarderal, pasado Gabarderal, tenemos a mano derecha los corrales de Iriarte, Garde y Corral Nuevo. Una vez pasado este último que es el más grande, a unos 500 mts. en la misma carretera y en la parte izquierda está la arreglada fuente. Fácil de localizar.

7. **Las Pauletas:** Por la carretera de Sangüesa a Aibar, una vez pasado el desvío al vertedero clausurado, cogemos el segundo camino a mano derecha que nos conduce a la cabaña de Vinacua. Junto a ella está la fuente. Difícil de localizar.

8. **Los Cascajos:** Por el camino de Pastoriza coger a la derecha el camino de Cáseda, dejar los desvíos y tirar recto, atravesar el barranco de los Canales y torcer a mano derecha para subir una cuesta, en mitad de ella está la fuente. Bien restaurada. Fácil de localizar.

9. **Ongay:** Por la carretera de Sangüesa a Javier, coger el camino de Undués que es el primer desvío a la derecha llevados unos 3 km. hay una bifurcación que tomaremos a la izquierda. Enseguida veremos a la derecha las ruinas del corral de Ongay. Unos metros más abajo y junto a unas balsas está la fuente. Fácil de localizar.

10. **Del Perdiz:** Por el camino del Llano Real, continuar hasta bajar la cuesta final, iniciando a mano derecha el camino a Linás hay una chopera. En un extremo de esta arboleda se halla la fuente. Se localiza entre las hierbas por el ruido del agua.

11. **San Babil:** Por el camino del mismo nombre se accede a la ermita. A unos metros de ella y bajando unas escaleras de piedra tenemos la

fuente. Bien restaurada. Muy fácil de localizar.

12. **Valriscosa:** Por la carretera de Sangüesa a Cáseda, pasado Gabarderal, tenemos a mano derecha tres corrales Iriarte, Garde y Corral nuevo. Al lado derecho de este último, cerca del río y junto a la cañada está la fuente en cuestión. Difícil de localizar.

13. **Fuente Vieja:** Creemos que esta fuente es la que se encuentra en la parte más alta del Camino Viejo de Javier o Malpaso. En el lado izquierdo del camino junto a unos juncos que delatan el agua. Fácil de localizar.

14. **Viloria:** Por la carretera de Sangüesa a Javier en el kilómetro 5 hay un corral llamado de Viloria, cogiendo el camino bajada que nos lleva a la ermita del Socorro y junto a unos juncos y cañizos se halla la fuente. No es fácil de localizar.

15. **Fuente del pueblo (Rocaforte):** Una vez llegados al pueblo, cogemos el camino de la Padul. A unos 300 mts. a mano izquierda se encuentra la fuente con el lavadero. Bien restaurada. Muy fácil de localizar.

16. **Del burro o del Oratorio (Rocaforte):** Una vez llegados al pueblo, cogemos el camino de la Padul y nos desviamos a mano derecha en dirección al Oratorio de San Bartolomé. La fuente en cuestión debía de estar situada en la parte izquierda del edificio debajo de algun murete. Difícil de localizar.

17. **Fontana (Rocaforte):** Una vez llegados al pueblo, cogemos el camino de la Padul. Llevados 3 kms. sin desviarnos del camino principal hay una pista a mano derecha que conduce al corral de Gorrizo. A unos metros encima de la casa se halla la fuente. No es fácil de localizar.

18. **Salvadorico (Rocaforte):** Por la carretera de Sangüesa a Pamplona, en frente del Polígono Industrial hay una pista que nos sube al valle de La Val. Una vez dentro del valle el camino se topa con un solitario chopo a mano derecha. A la par del árbol está la fuente con pila de agua incluida. Muy fácil de localizar.

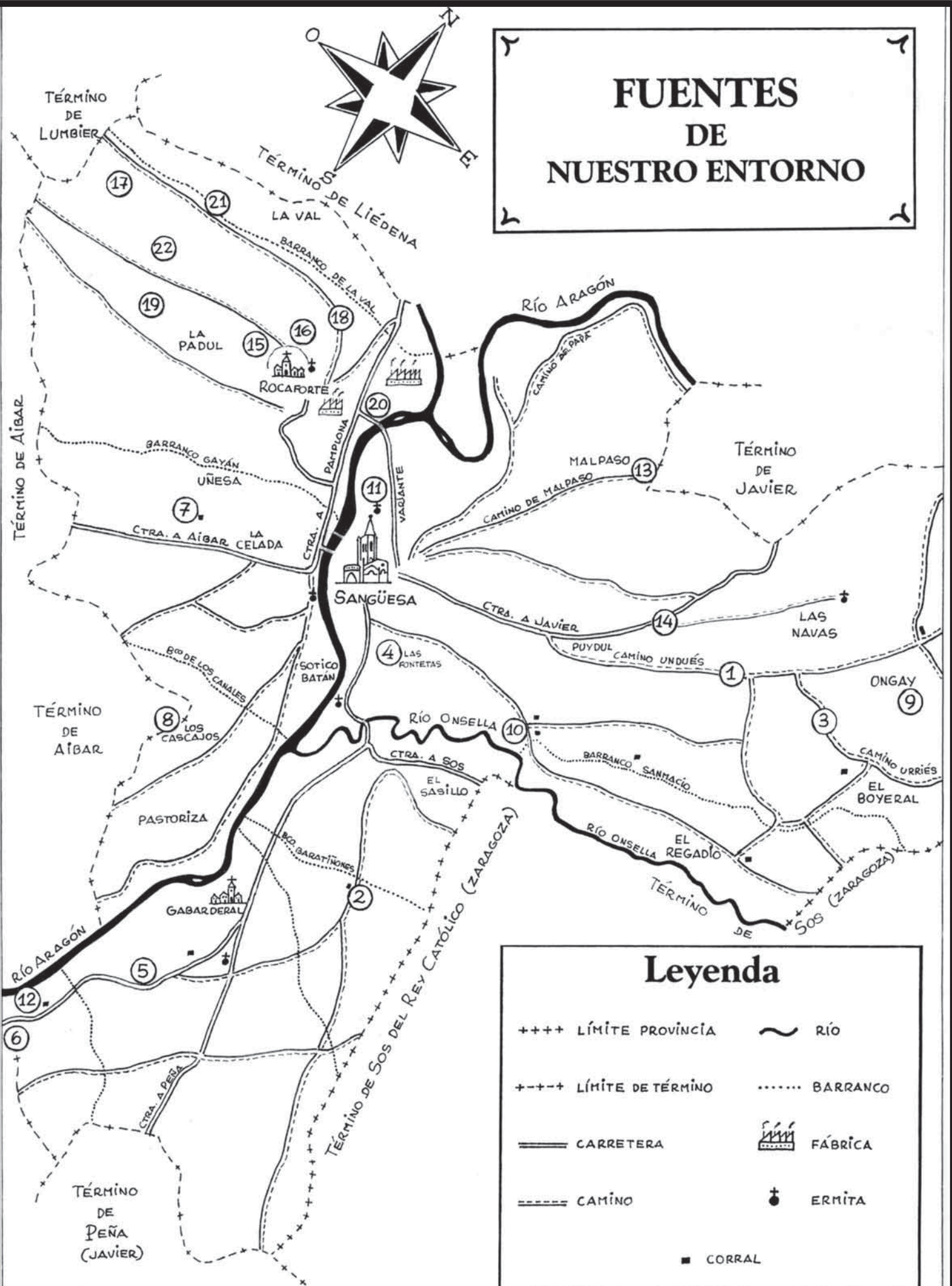
19. **De La Padul (Rocaforte):** Una vez llegados al pueblo, cogemos el camino de La Padul. Llevados unos 2 kms. vemos junto a una bifurcación un mojón del camino de Santiago. A mano izquierda en unas balsas entre chopos está la fuente.

20. **Penosa (Rocaforte):** De la parte inferior - este del puente de la Variante sale un camino que conduce a las traseras del edificio de Cener. A unos 100 m. río arriba y entre los cañizales que tiene la orilla hay un pasillo que nos lleva a la fuente. Difícil de localizar.

21. **Garay:** Por la carretera de Sangüesa a Pamplona, enfrente del Polígono Industrial hay una pista que nos sube al valle de La Val. Llevados unos 2 km. hay un campo muy extenso a mano izquierda que se llama de Garay. Encima del terreno al lado izquierdo se encuentra la fuente. Difícil de localizar.

22. **De la Teja:** Por la carretera de Sangüesa a Pamplona, en frente del Polígono Industrial hay una pista que nos lleva a La Val. Al iniciar la subida hay una pista a mano izquierda que nos sube entre olivos al llamado Campo de la Teja. En el mismo campo está la fuente. Difícil de localizar.

FUENTES DE NUESTRO ENTORNO



Leyenda

- | | | | |
|-------|-------------------|-------|----------|
| ++++ | LÍMITE PROVINCIA | ~ | RÍO |
| +++++ | LÍMITE DE TÉRMINO | | BARRANCO |
| ==== | CARRETERA | | FÁBRICA |
| ----- | CAMINO | + | ERMITA |
| ■ | CORRAL | | |

ESCALA 1:50.000

1000 500 0

ESTADO ACTUAL

Una fuente, como cualquier otro recurso del ser humano, si no se le dá una utilidad termina por ser abandonado a su suerte o sea a su periodo anterior a ser modificado por la mano del hombre.

El estado de conservación de la mayor parte de nuestras fuentes es calamitoso, en algunos casos se ha desviado el cauce primitivo, en otros se ha secado ya sea por acción humana o por periodos de sequía pertinaz. A la pérdida de la madre u origen del manantial han podido influir las antiguas técnicas de reforestación de montes por aterrazamiento, la roturación salvaje de terrenos o la labor de los campos con utensilios de gran profundidad. En muchos lugares que hemos visitado sabemos que hubo una fuente solamente por la abundancia de plantas acuáticas como cañizos y juncos. Pero todo no es dejadez, tenemos ejemplos de personas o asociaciones que se han preocupado de restaurarlas y acondicionarlas, podemos nombrar como modelos dignos de elogio, la fuente de Los Cascajos, la fuente de San Babil o la fuente del pueblo en Rocafort, entre otros. Siguiendo estos ejemplos sería loable, si hay ganas y voluntad de trababajar, el restaurar o acondicionar las fuentes que se encuentran en peor estado para dejar un buen legado para las generaciones venideras.

POTABILIDAD

Es imposible establecer la buena o mala calidad del agua de una fuente si antes no la hemos analizado. Aunque la hayamos utilizado toda la vida, como es el caso de la de San Babil, no podemos asegurar su idoneidad para el consumo. Hay muchos factores que pueden incidir en la no potabilidad de una fuente pero como muy importantes podemos destacar en el uso y abuso de abonos, herbicidas y pesticidas con la consiguiente incorporación a las aguas subterráneas origen de los manantiales. No queremos alarmar, unos tragos ocasionales en nuestras fuentes no perjudican a nadie, pero antes de hacer una utilización diaria o habitual de sus aguas, habría que tomar una muestra y llevarla a analizar. También sería digno de mención el hacer unos análisis periódicos de las fuentes más cercanas o las más utilizadas colocando unos carteles resaltando su estado de calidad, dándole de esta manera una confianza al usuario.

FUENTES DE ANTAÑO

Hay una serie de fuentes que figuran en los catastros antiguos pero nos ha sido imposible encontrarlas. Quizás hayan sucumbido al paso de los tiempos como no queremos que pase con las actuales. Os damos un listado acompañado del año del censo y el topónimo donde podrían encontrarse. Si hay alguna persona que las descubre lo puede comunicar a nuestra asociación.

Fuenferrada, 1658, en Santa Eulalia

Fuente de Añués, en el término homónimo

Fuente del Casteillón, en Santa Margarita

Fuente de Jarraniella, 1617, en el último mojón de

Sangüesa

Fuente de la Cardonera, 1728, camino de Javier a Undués

Fuente de la Comporta, 1846, en la Sarda

Fuente del Corral de Celestino, referencia oral, en el camino de Urriés

Fuente de la Portillada, en el Regadio

Fuente de la Rua, en las Navas

Fuente de Necuesa, 1608, en Santa Eulalia

Fuente de Peñaroya, en el Boyeral

Fuente de Sagardoy, 1603, en el Boyeral

Fuente de San Best, camino viejo de Sangüesa a Aibar, podría ser la de Santa Bárbara en Uñesa

Fuente de San Francisco

Fuente de Valliluenga, 1552, en la Estanca

Fuente del Sanguino, 1576, en la muga de Peña

Fuente Espartana, 1620, camino de Urriés

OTRAS FUENTES DE NUESTROS ALREDEDORES

AIBAR: fuente de Chocarro, fuente de Cornadoro, fuente de los Corrales, fuente de Facibuena, fuente de Chingla, fuente de la Juana, fuente de la Rabosa, fuente de la Teja, fuente de las Salces, fuente de los Angeles, fuente de Rodas, fuente del Gabacho, fuente del Garrero, fuente del Piojo, Fuentemora, fuente del Rosal, fuente de la Sierra, fuente de Zoco.

CASEDA: Fonputía, fuente Redonda, las Fuentes, fuente de Laorita, Lifuentes, fuente del Planaz, fuente de Valdarras, Valdelafuen.

LIÉDENA: Fuente, fuente de Matías, fuente del Piojo, fuente de Liscar, fuente de la Padul, fuente de la Subita.

LUMBIER: fuente de la Avellanera, fuente de Donejurio o San Julián, fuente del Batueco, Iturbero, Iturrioz, Iturriaga, fuente de Miranda, Refuentes.

PEÑA: fuente del pueblo viejo.

PETILLA: fuente del Alero, fuente de la Bacía, fuente de Barcachitas, Fuentarrón, fuente del Lino, fuente del pueblo, Fuentelizonas, Fuentemarcacha, Fuente-tas, fuente del Peñazo.

SOS del Rey CATÓLICO: fuente de la Bóveda, fuente de Calderón, fuente de la Retaolla (esta fuente quizás sea la más visitada de toda la zona y la que mejor calidad de agua tenga), fuente del acueducto sobre el río Onsella.

FUENTES DENTRO DEL CASCO URBANO DE SANGÜESA

Cantolaigua, Calle Roncesvalles, Calle Santa María del Pino, La Galería, Pozancos, Plaza de los Fueros (Prau).

Esta tarea ha sido posible gracias a los datos tomados del libro Toponimia y Cartografía de Navarra – Sangüesa y Rocafort, realizado por David Maruri Orrantia y Juan Cruz Labeaga Mendiola. También queremos agradecer a Pedro Belascoáin Cemboráin por sus trabajos sobre toponimia sangüesina.

ENERGIA EOLICA,

LA AFECCION QUE NO CESA

El CENER, Centro Nacional de Energías Renovables, entra en la Sierra de Alaiz, como se suele decir, "como un elefante en una cacharrería". No es la primera vez, Ongaiz ya denunció la construcción de un vial en el polígono industrial de Sangüesa, acceso al laboratorio de palas de aerogeneradores del CENER, que ha generado afecciones sobre el río Irati.

El desarrollo en Navarra de la energía eólica, ha traído consigo la industrialización de los montes, con afecciones paisajísticas "asumibles" según el punto de vista de cada uno, pero con una afección indiscutible sobre las aves. Miles mueren cada año sin que las empresas y el Gobierno pongan medidas eficaces para evitarlas.

En Navarra, todavía, la prioridad en la investigación pasa por producir el máximo posible de energía y no por evitar la mortandad constante de aves, la mayoría especies protegidas por la ley. Ejemplo de ello es la construcción en la sierra de Alaiz del parque experimental del CENER, donde se colocaran **6 aerogeneradores experimentales y 6 torres meteorológicas**. Para ello será necesario abrir una pista en un hayedo de 2500 m de largo por 8-11 de ancho. A pesar de las afecciones consideradas en el *Estudio de Impacto Ambiental* como "severas-críticas", el parque ha sido declarado por el Gobierno de Navarra de interés general. Hemos entresacado estos párrafos del EIA:

«El área en la que se desarrolla el proyecto presenta un valor medioambiental muy alto debido al elevado grado de naturalidad e interés biogeográfico de la zona y a la capacidad de acogida para buen número de especies. Esto es así tanto en el área de ubicación de los aerogeneradores como en la del acceso y la afectada por el tendido eléctrico. A la calidad naturalística hay que añadir el interés paisajístico del área propuesta.

Destaca la importancia de la zona para las aves rapaces en particular y para los movimientos migratorios de aves en general. Se ha detectado el uso de la zona como

*área de campeo de Quebrantahuesos (*Gypaetus barbatus*) y Águila-Azor-Perdicera (*Hieraetus fasciatus*).*

*El proyecto afecta a un singular hayedo situado en el límite sur del hayedo al norte del Ebro, y que es además refugio y límite de distribución para especies de alto interés ecológico como es el pito negro (*Dryocopus martius*).*

Los molinos y las infraestructuras asociadas van a ocupar superficies de diversos hábitats de interés según la Directiva 92/1943 (hayedos xerotermófilos y calcícolas, carrascales, matorrales con otavera y boj, pastizales meso-xerófilos y pastos parameros ...).»

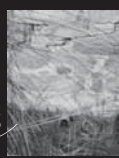
Este impacto no hay medida correctora o compensatoria que lo evite. Nuestras empresas y nuestro Gobierno alardean por todo el mundo de ser pioneros en el desarrollo de energía eólica, **ojala algún día lo seamos también en medidas que eviten las afecciones.**

De fuera de Navarra, nos llegan mejores noticias en lo que se refiere al intento de mitigar las afecciones que produce la energía eólica:

Un equipo de investigadores del Consejo Superior de Investigaciones Científicas (CSIC) y de la Fundación Migres, ultiman un dispositivo capaz de detectar la presencia de aves y su trayectoria, con el fin de detener las palas de los aerogeneradores para evitar su muerte. El investigador del CSIC, Miguel Ferrer, explica que en las primeras pruebas de laboratorio realizadas con el aparato, éste ha sido capaz de detectar a las aves a unos 750 metros del molino. «Esto daría un margen de 67 segundos en el caso de un buitre para frenar las palas desde 14 revoluciones por minuto a una velocidad sin riesgo de tres revoluciones». 🌳



Fuentes



de



nuestro



entorno



EL RIESGO DE BEBER DE UNA FUENTE



Muerte de cangrejos e invertebrados en la balsa de Ongay. Los agricultores usan dicha balsa para limpiar los depósitos que utilizan para sus pesticidas.



Si en tiempos podíamos beber de cualquier manantial, hoy con la serie de productos que se echan a los campos... cualquiera se arriesga.

Apenas el 2,5% del agua de nuestro planeta es dulce. Y de ella casi el 70% está congelada. Pues aún vamos más allá, y resulta que de ese pequeño porcentaje que nos queda casi toda está bajo tierra, es agua subterránea. Hay casi 100 veces más agua bajo la tierra que corriendo por ella. Así, aunque bien es cierto que la mayoría está almacenada en grandes bolsas a mucha profundidad, no debe extrañarnos que de vez en cuando nos encontremos con manantiales.

En el pasado una fuente era un tesoro. El agua significa vida y como tal era tratada. Hoy en día se ve con otros ojos, y es difícil que el hombre no actúe ante un manantial. Lo más probable es que suponga una molestia para alguna explotación agrícola y se canalice sus aguas encaminándolas hacia una acequia o barranco que impida su encharcamiento. A lo sumo se puede retener como abrevadero para el ganado.

Pero ¿os habéis fijado la explosión de vida que supone una pequeña charca con agua continua? Podemos crear un estanque en el sitio más inhóspito que queramos, que a los días brotará la vida. No sabemos cómo, de dónde han salido las algas, insectos, anfibios... que no tardarán en poblarla, pero ahí están.

Vamos a prestar un poco de atención a esas charcas y vamos a fijarnos cómo las algas colonizan el fondo y sirven

de alimento o cobijo a un nutrido grupo de insectos. Todo un mundo. *Notonectas*, que son esos escarabajos acuáticos que nadan boca abajo y se posan como si la superficie fuese el fondo; *ditiscos*, que se desplazan en el agua con su burbuja de aire capturada de la superficie; agresivas *náyades* capturadoras de renacuajos; también podemos ver ninfas que mágicamente se transformarán en preciosas *libélulas*. Y entre el mundo un poco más grande y por ello más conocido podemos ver *zapateros* andando sobre la superficie, *sanguijuelas*, aunque alguno se sorprenda de que las podamos encontrar en Sangüesa, así como *tritones*, varios tipos de *ranas o sapillos* y un largo etcétera.

Pero una charca no es sólo un lugar para vivir, muchas veces es un lugar para no morir. Quiero decir que gracias a ellas muchas aves y algún mamífero consiguen su ansiado aporte de agua cuando el verano seca los campos.

Esta visión de una charca como una pieza clave de la naturaleza sólo lo es a los ojos de unos pocos. Países culturalmente más avanzados llevan años cuidando el entorno. Y cuidar el entorno no es que el gobierno proteja el parque nacional de Doñana. Cuidar el entorno es que cada ayuntamiento vele por su menguado patrimonio natural y lo más importante, que cada persona descubramos la importancia de cada rincón.

Y como paradigma de todo lo expuesto tenemos las charcas de Ongay. A raíz de dos fuentes que ahí manan se

han creado una serie de charcas que sirven de abrevadero para el ganado. Hasta hace unos años a continuación de las balsas se desarrollaba una amplia zona de vegetación ligada al medio encharcado con su fauna asociada. Todo eso se eliminó, se encauzó el agua y se dedica a la agricultura. Se "recuperó" el terreno.

Las charcas, a parte del uso ganadero, les vienen muy bien a los agricultores para coger agua y lavar sus aperos. Así, hace dos años, probablemente después de echar el insecticida pertinente, limpiaron el instrumental empleado y claro, en un medio tan pequeño una importante cantidad de veneno supuso acabar con toda especie de vida que había en la fuente. Con las ovejas no sé que pasaría y con las personas que comemos su carne tampoco. Las consecuencias no son inmediatas.

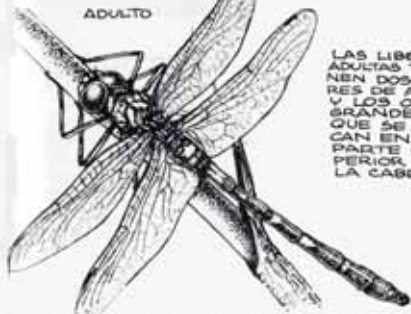
Pero al aparecer muerto todo ser que ahí había, descubrimos que esa charca tenía ejemplares de *Cherax destructor*, un cangrejo australiano que se está introduciendo en nuestro país. Su nombre creo que es significativo.

Volvemos a ver como la incultura y el egocentrismo hacen que actuemos con semejante desprecio por la naturaleza. La incorporación de especies alóctonas ha causado daños irreparables, pero prima el disfrute propio, el que pueda coger unos cangrejos, sean cual sean y causen el daño que causen.

Prácticamente todas las charcas que conocemos están llenas de cangrejos en su mayoría americanos para el disfrute y aprovechamiento de un particular desaprensivo. Cuanto nos queda por evolucionar... 🌳

LIBÉLULA

ADULTO



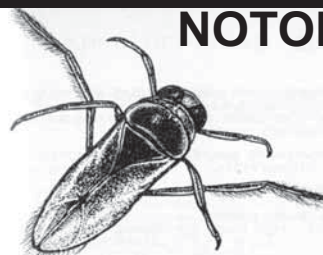
LAS LIBÉLULAS ADULTAS TIENEN DOS PARES DE ALAS Y LOS OTOS GRANDES QUE SE TOCAN EN LA PARTE SUPERIOR DE LA CABEZA.

LAS NINFAS SON CARNIVORAS ALIMENTÁNDOSE DE CRUSTÁCEOS, INSECTOS Y GUSANOS. UNA PIEZA BUCAL LLAMADA LABIO, QUE NORMALMENTE TIENE PLEGADA DEBAJO DE LA CABEZA, LES SIRVE PARA AGARRAR LAS PRESAS.



NINFA COMIENDO

NOTONECTA



SON DEPREDADORES NATOS, SE ALIMENTAN DE OTROS INSECTOS, E INCLUSO DE RENACUAJOS Y PECES PEQUEÑOS.

SUBEN CON CIERTA FRECUENCIA A LA SUPERFICIE PARA RENOVAR EL AIRE DE LA BURBUJA QUE TRANSPORTAN VENTRALMENTE.

EL PICOTAZO DE LA NOTONECTA ES BASTANTE DOLOROSO.

LA HEMBRA PONE HUEVOS EN FORMA DE CIGARRO SOBRE PLANTAS ACUÁTICAS O PIEDRAS.



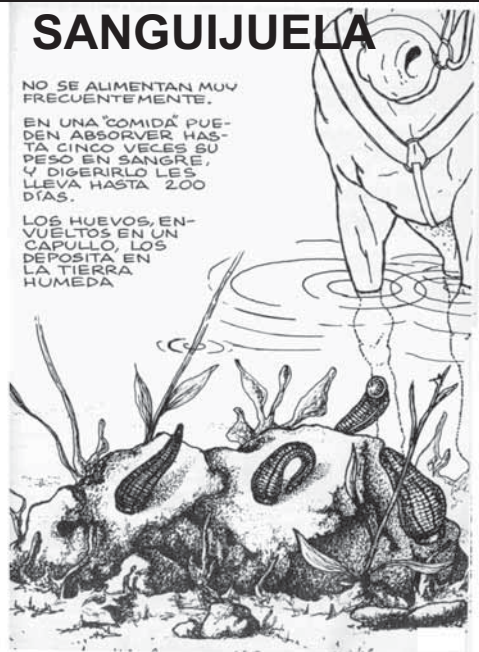
NOTONECTA DEVORANDO A UNA LARVA DE LIBÉLULA

SANGUIJUELA

NO SE ALIMENTAN MUY FRECUENTEMENTE.

EN UNA COMIDA PUEDEN ABSORBER HASTA CINCO VECES SU PESO EN SANGRE, Y DIGERIRLO LES LLEVA HASTA 200 DÍAS.

LOS HUEVOS, ENVUELTOS EN UN CAPULLO, LOS DEPOSITA EN LA TIERRA HUMEDA

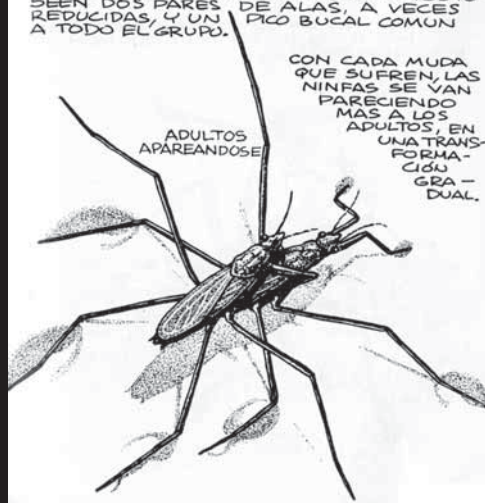


ZAPATERO

PONEN LOS HUEVOS SUMERGIDOS, SOBRE PLANTAS ACUÁTICAS, RODEADOS DE UNA CUBIERTA GELATINOSA.

SON INSECTOS HEMIPTEROS. LOS HEMIPTEROS PASAN POR LAS FASES DE NINFA Y ADULTO, PUDIENDO AMBOS ESTADOS SER ACUÁTICOS. LOS ADULTOS ROSEAN DOS PARES DE ALAS, A VECES REDUCIDAS, Y UN PICO BUCAL COMUN A TODO EL GRUPO.

CON CADA MUDA QUE SUFREN, LAS NINFAS SE VAN PARECIENDO MAS A LOS ADULTOS, EN UNA TRANSFORMACIÓN DUAL.



ADULTOS APAREANDOSE

EL MEDIO AMBIENTE EN NAVARRA, UNA VISIÓN CRÍTICA. Ecologistas en Acción de Navarra.

La consejera de Desarrollo Rural y Medio Ambiente, Begoña Sanzberro, presentó hace unas semanas el Informe sobre el Estado del Medio Ambiente en Navarra 2008. El documento revisa algunos elementos claves de la sostenibilidad de Navarra a partir de un conjunto de indicadores. Según expresó es “una herramienta para la toma de decisiones de los responsables políticos”.

Ecologistas en Acción de Navarra, considera que difícilmente se pueden tomar decisiones tendentes a la sostenibilidad si no se quieren ver las deficiencias y afirma que el retroceso en materia medioambiental en la Comunidad Foral es evidente. Al mismo tiempo presenta su propio análisis y propuestas.

Para Ecologistas en Acción de Navarra el informe de la Consejera se trata de nuevo de una herramienta de marketing político en el que se glosan las consabidas, por reiterativas, consecuciones, mientras se omiten los desaciertos, la dejadez política y el retroceso ambiental, por lo que este colectivo hace un ANÁLISIS CRÍTICO DE LA SITUACIÓN AMBIENTAL EN NAVARRA.

Lejos quedan aquellos años cuando la gestión medioambiental en Navarra era un ejemplo para otras comunidades del Estado y buscábamos compararnos con países europeos de larga tradición en el respeto por la naturaleza. Desgraciadamente, el Medio Ambiente en Navarra está abandonado a su suerte, o mucho peor, gravemente amenazado por proyectos o actuaciones que el Gobierno Foral promueve o respalda.

Los últimos años prácticamente han servido para desmantelar todo lo conseguido anteriormente. Otras comunidades puede que hayan ido despacio en las cuestiones medioambientales, pero aquí hemos retrocedido claramente.

Es preocupante la involución y el retroceso legislativo y efectivo que se ha producido en poco tiempo, sirvan algunos ejemplos:

En la Comunidad Foral la calidad del aire que respiramos es peor cada año. Se han superado los índices de partículas en suspensión y de ozono troposférico, lo que quiere decir que la contaminación ya está afectando a nuestra salud. Además Navarra ha aumentado las emisiones de CO₂ por encima de la media estatal, debido a una apuesta por la producción de electricidad por medio de térmicas y al transporte por carretera en detrimento del tren.

Por lo que se refiere a los residuos, el retroceso ambiental viene dado por la apuesta por procesos de incineración encubierta de residuos denominadas valorizaciones y biometanizaciones, una de ellas desechada en los tribunales. ¿Que ha pasado con el compostaje en Navarra, comunidad que fue pionera en esta materia?. Cabe recordar que todavía no se ha aprobado el nuevo Plan integrado de residuos

Es más urgente que nunca revertir esta tendencia, y ante este panorama desolador es el momento para recordar una serie de PROPUESTAS EN LAS QUE A PARTIR DE ESTE NUEVO AÑO, DEBE BASARSE LA GESTIÓN FUTURA DEL MEDIO AMBIENTE EN NAVARRA:

- Aumento significativo del porcentaje en los presupuestos de Navarra destinado a Medio Ambiente.

- Crear una Consejería de Medio Ambiente que realmente tenga como principal objetivo la preservación de los valores naturales de Navarra y no la defensa de los proyectos más impactantes.

- Aumento del personal funcionario, sobre todo técnicos pluridisciplinares de campo y de agentes medioambientales que velen por la conservación de la naturaleza así como de abogados para la tramitación de expedientes sancionadores, en vez de crear una administración paralela, encargando la mayor parte de la gestión a empresas. El Medio Ambiente es una fuente importante de puestos de trabajo futuros y la Administración pública debe ser la primera en dar ejemplo.

- Apuesta por un nuevo Plan Energético basado en la reducción del consumo, la eficiencia energética y en las energías renovables, en especial desarrollo e incentivación de las renovables a pequeña escala. Paralización de los proyectos de ampliación de centrales térmicas de Castejón como han dictaminado los tribunales. Son auténticas fábricas de Cambio Climático, emitiendo millones de toneladas de CO₂ a la atmósfera. Navarra ha pasado de un modelo energético autosuficiente basado principalmente en las energías renovables a ser excedentaria en energías sucias y a ser una de las comunidades que más ha aumentado el consumo energético, en vez de promover el ahorro.

- Sería necesario la creación de la Ley Foral Básica de Protección y Gestión del Medio Ambiente, recopilando la actual legislación muy dispersa y escasa en muchos aspectos para ampliarla. No debemos olvidar que algunas leyes, como la Ley de Espacios Naturales, se crearon para solventar de forma torticera los problemas legales del embalse de Itoiz que le surgieron al Gobierno de Navarra, y por ello su legalidad está actualmente cuestionada.

- Detener el llenado y realizar un vaciado controlado del embalse de Itoiz y el abandono de todas las actuaciones relacionadas con esta irracional obra y desechar el recrecimiento de Yesa. Habría que apostar por la eficiencia del uso del agua, reconvirtiendo todos los regadíos a manta, realizando auditorias ambientales que limiten su uso a los grandes consumidores como industrias, infraestructuras de ocio, urbanizaciones, etc.

- Desmantelamiento del Polígono de Tiro.

- Se hace imprescindible el desarrollo de un plan para la implantación de la Educación Ambiental como asignatura

de Navarra, otras comunidades ya lo tienen en marcha en cumplimiento de las Directivas europeas.

Recientemente se ha producido la destrucción de hábitats protegidos por parte de la propia administración ambiental. En la concentración parcelaria de Ablitas se ha actuado en el interior de la Zona de Especial Conservación (ZEC) del Peñadil-Montecillo, (figura de protección europea) en la que se ha destruido el hábitat de especies con la categoría de "en peligro de extinción", en plena época de cría. La Ganga, la Ortega y la Alondra de Dupont han sufrido graves afecciones en varias de las escasas zonas de cría en el Valle del Ebro.

No se entiende esta crisis ambiental cuando tenemos excepcionales recursos para hacerlo muy bien, escasa población en un amplio y todavía diverso territorio y autonomía fiscal, que nos coloca en una disposición inmejorable para decidir sobre la orientación de las políticas hacia la sostenibilidad.

A pesar de presumir desde la Consejería de una de las biodiversidades mejores de Europa, nuestra imagen exterior está representada por nuestros deméritos ambientales.

Somos conocidos por nuestra obstinación por anegar uno de los valles más bellos y biodiversos del Pirineo con el embalse de Itoiz; por pisotear un ejemplo mundial de planificación energética basada en las energías renovables, con dos macroproyectos de centrales térmicas en Castejón; ó porque el parque natural de Bardenas, va a continuar al menos por 20 años más con un polígono de tiro y bombardeo en su interior.

Además a esta lista hay que añadir otros problemas ambientales que no se conocen fuera de nuestras fronteras como; tener unos ríos contaminados, a pesar de invertir miles de millones en depuradoras; por apostar por una movilidad insostenible basada en el transporte de mercancías y personas por carretera o apostando por la aberración ambiental que supone el AVE; por perseguir y tratar de expulsar a los únicos osos del Pirineo y construir en esas montañas emblemáticas infraestructuras para la práctica del esquí en el Ferial y la Contienda totalmente innecesarias e impactantes; por despreciar la experiencia de recogida selectiva o reciclaje con mejores resultados de Europa, la de la Mancomunidad de Montejurra, introduciendo solapadamente procesos de incineración como la biometanización o la valorización energética; por estar entre las comunidades que más suelo han artificializado en los últimos años, principalmente con grandes obras de infraestructuras como autovías, pantanos, canales, urbanizaciones y nuevos regadíos; por ser uno de los paraísos de la experimentación con organismos modificados genéticamente para las multinacionales de la transgenia; por ser muy permisivos con la contaminación electromagnética, dando autorizaciones a antenas de telefonía móvil colocadas ilegalmente; o por dedicar uno de los porcentajes del presupuesto más bajo de las Autonomías del Estado al Medio Ambiente, entre otras lindezas.

en la enseñanza primaria y secundaria, si queremos que este panorama cambie en el futuro.

- Es hora de acometer la ampliación de los parques naturales y espacios naturales protegidos, implicando en su conservación a los núcleos de población para favorecer que el desarrollo sea compatible con la conservación. Creación urgente de los parques naturales de los Pirineos y Aralar con una delimitación similar a la de sus consorcios turísticos respectivos.

- Navarra debería quedar libre de transgénicos, por sus efectos negativos sobre la salud y el medio ambiente. Moratoria de todas las investigaciones y ensayos de manipulación genética que se están realizando en la actualidad. Apuesta por la agricultura y ganadería ecológicas y fomento del consumo de los productos alimenticios locales.

- Eliminación del PVC y otras sustancias químicas. Sustitución de estos materiales en envases, juguetes y materiales de construcción, por otros productos menos nocivos ya existentes en el mercado.

- Mejorar y ampliar los servicios y líneas del tren convencional. Paralizando los nuevos proyectos de infraestructuras no justificados como el TAV.

- Desarrollar los planes de recuperación de las especies amenazadas, en especial el del oso pardo, mandato legal incumplido desde 1993 y empezar con el del resto de especies que debían haberse realizado hace años

- Controlar los vertidos a los ríos y realizar auditorías ambientales a las empresas y otras instalaciones que trabajen con sustancias contaminantes. Aplicación del principio «quien contamina descontamina», en vez

del «quien contamina paga» que permite contaminar a los pudientes, no evita la llegada de contaminantes a los ríos y obliga a la administración pública a hacerse cargo de la depuración.

- Deslindar el dominio público hidráulico de todos nuestros ríos y recuperar los bosques de ribera como espacios para laminar las grandes avenidas.

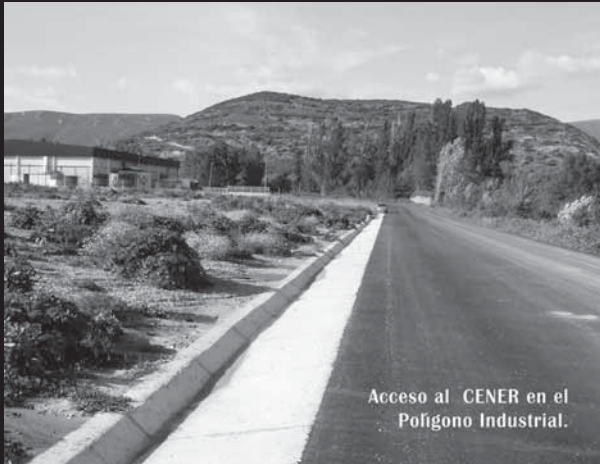
- Dotarnos de las medidas necesarias para defender a la ciudadanía de los campos electromagnéticos ya que en la Comunidad Foral venimos soportando más de 400 microwatios por cm², cuando en países europeos solo se permite 0,1 mw en zonas residenciales y sensibles. En particular regulando de forma efectiva, la instalación de antenas de telefonía móvil para evitar las afecciones a la salud, aplicando siempre el principio de precaución.

- Controlar y derribar todas las urbanizaciones que con la excusa de ser casetas de campo encubren segundas residencias.

Sin ser estas ni mucho menos todas las asignaturas pendientes en el tema de Medio Ambiente en Navarra es una nutrida muestra que indica bien a las claras el retraso acumulado en materia medioambiental durante estos últimos años y los retos que bajo nuestro punto de vista deberían empezar a acometerse en este 2009. 🌳



Protestas de la calle



IMPRESIONES Y DEPRESIONES

Voy paseando por el Sotico-Batán, ¡vaya, lo peor ha ocurrido!: se ha asfaltado en su mayor parte ¿es que nadie piensa en los que usamos los pies para andar y no para pisar el acelerador y el freno? No hay quién ande con el calor que se siente en los pies. ¡ Y eso que no se ha comenzado siquiera la nueva y ¿deseada? Variante!

El viaje a Pamplona en la Veloz (la ida y la vuelta) se ha convertido gracias a la autovía en toda una epopeya: un montón de vueltas para entrar de los pueblos y salir ¿cogerá el conductor a alguien en la vuelta de Pamplona? Me temo, que, como no avise antes por teléfono, imposible.

Pasear por la calle en pleno verano con los aires acondicionados a tope transforma el paseo en antesala del infierno. Vas por el único paseo naturalístico habilitado en Sangüesa (el de la Primera badina-variante) y aparte de ilustrarte con gran cantidad de graffitis, lo cual puede ser algo ameno ves botes, basuras, alguna que otra bici y, muy de vez en cuando, menos mal,

alguna moto.

Vas por los Pozancos y otros sitios más o menos cercanos y se ven farolas rotas, bancos destrozados y papeleras rotas. En el Corazón de Jesús las farolas, y el propio monumento son atacados periódicamente. La piscina, dividida en dos partes, es un dudoso acierto que satisface muy poco al que le gusta nadar. Tal vez hubiera sido mejor, en su día, reservar un trozo de orilla del río y disponerla de forma análoga a una piscina, se ahorraría lejía y recirculación del agua y, a la gente, las gafas. La biblioteca pública, en un mes de máxima afluencia turística (agosto), ha estado cerrada todo el mes.

¿Es Sangüesa, una ciudad sostenible?, (el premio que recibió Sangüesa en 2005 creemos en Ongaiz era totalmente inmerecido). Pensamos que no. Por cierto la palabra sostenible no la encuentro en el diccionario de 1.500 páginas que compré no hace mucho pero se supone que quiere decir que puede o tiene capacidad de sostenerse por sí sola.

Pero es que no vemos más que lo negativo, seamos pues positivos.

El basurero antiguo clausurado y recuperado, el reciclado aumenta, esperamos, (sería de desear que ofrecieran cifras al respecto la Mancomunidad de agua y basuras de la comarca de Sangüesa). Las energías renovables aumentan: central de biomasa, fotovoltaica en Cáseda, Isuerre y Sos del rey Católico y eólica en Sos e Isuerre, etc.

¿Para cuándo farolas fotovoltaicas en la zona? Ahorrarían energía, y cableado y una mayor implicación pública en instalaciones solares térmicas o fotovoltaicas en edificios públicos: escuela, instituto, ayuntamiento, etc.

La presa de Blanco no se aprovecha hace muchos años, cierto, es privada, pero con poco esfuerzo se podría reutilizar en vez de centrales de gas (aunque sean de cogeneración como en Viscofán).

Impulsar el papel reciclado en biblioteca, ayuntamiento y servicios públicos. Teniendo un centro de Cener (laboratorio de palas) en Sangüesa, ¿por qué no impulsar a nivel comarcal las energías renovables en lo público? (subvencionado por el Gobierno de Navarra, claro está.). Biodiésel en vehículos municipales, por ejemplo.

La gente mayor tiene muchas dificultades, físicas, sobre todo, para desplazarse a consultas médicas a Pamplona, ¿por qué, no conectar el consultorio de Sangüesa con el de Pamplona, vía Internet, para ahorrar viajes y molestias? En la India, país muy grande (país atrasado; se supone) hace tiempo que existe.

Muchas de éstas cosas, públicas, cuestan dinero, en cambio un mejor comportamiento cívico-ecológico ciudadano no costaría dinero, y, como mucho, un poco más de esfuerzo, por ejemplo:

- no usar demasiado el coche, sobre todo en trayectos cortos: a la escuela, a misa, a la compra, a votar, etc, pues, aparte de la contaminación se dificulta el poder aparcar y circular y aumentan las preocupaciones;

- ahorrar agua;

- ahorrar energía: aislar las casas, reducir la temperatura de calefacción o subir la de enfriamiento (aire acondicionado). El aire acondicionado, además eleva la temperatura de las calles en verano;

- suprimir viajes innecesarios, y, si se necesitan utilizar el autobús, siempre que sea posible;

- separar para reciclar aún más: papel, vidrio, plástico y metales;

- reparar toda clase de artículos, antes que enviarlos a la chatarra o la basura;

- instalar calentadores solares (hay ayudas oficiales para ello);

- los coches diésel aceptan bien, en general el biodiésel y aunque hay una polémica, sobre su influencia en la subida de los alimentos, siempre es menos contaminante que el gasóleo;

- instalar en casa electrodomésticos y bombillas de bajo consumo, cuando sea necesario renovar los ya existentes;

- los productos alimenticios ecológicos son más sanos que los normales y ahorran abono, herbicidas e insecticidas. A ser posible que sean de cerca de casa y mejor de producción propia.

Tal vez después de la corta historia del exótico butano y del no menos exótico gas natural (o gasóleo en el caso de la calefacción) debiéramos volver los ojos a la tradicional leña autóctona, abundante y barata, para calentar la comida o la calefacción, pues el petróleo está que arde.

Por si alguien piensa que el ecologismo es una tontería en el diario El Mundo de fecha 31/08/2008, venía un reportaje donde dice que el catamarán Alguita de California ha descubierto, ¿por casualidad?, un auténtico mar de basura entre Estados Unidos y Japón, en el océano Pacífico equivalente en superficie a 70 Españas.

¡A ver quién carga con el muerto! 🌳

Congelador/ El congelador es el electrodoméstico, después de la cocina eléctrica, cuyo funcionamiento es más caro. Los congeladores situados dentro o encima del **frigorífico** son más eficaces que los modelos horizontales. Si se instalan en el **sótano**, en un porche o en un **garaje** sin calefacción pueden consumir menos. Si se piensa comprar un mueble-congelador, sopesar fríamente si no basta con un congelador de frigorífico. Un congelador lleno supone un ahorro de energía mayor que otro vacío, porque cuesta más energía enfriar un espacio vacío.

contrachapado, Tablero de/ Este **tablero** laminado se suele hallar en las casas en algunos muebles y paneles. Se fabrica con resina de **formaldehído** como cola. Una vez en casa, y sobre todo cuando es nuevo, el formaldehído puede que acabe por **liberarse en gas**. Recubrir siempre el contrachapado con una **pintura** o **barniz** no tóxicos; comprar los paneles que se declaran como «de baja emisión» de gases y pensar si no es

preferible utilizar una madera maciza de conífera.

Cucaracha/ Como alternativa a los **insecticidas** tóxicos, uno mismo puede hacer la trampa o los polvos contra las cucarachas. Como trampa colocar trozos de manzana, plátano o su piel en una jarra y engrasar el borde. Un listón de madera apoyado contra la jarra facilitará el acceso de las cucarachas pero la grasa lo impedirá que salgan fuera. Una mezcla hecha con una parte de harina, otra de cacao en polvo, y cuatro de **bórax**, o la mezcla a partes iguales de bicarbonato sódico y azúcar, las matará rápidamente.

OTRAS PUBLICACIONES

El Ecologista. Boletín nacional de Ecologistas en Acción.

C/ Marqués de Leganés, 12 bajo
28004 Madrid

Página web: www.ecologistasenaccion.org

La Fertilidad de la Tierra. Revista de agricultura ecológica.

Apdo. nº 10 31300 Tafalla

SABÍAS QUE ...

✓ El agricultor que quema rastrojos y cualquier resto orgánico de los cultivos está volatilizando, por su ineptitud, grandes cantidades de nitrógeno y de CO₂ y también de fertilidad, pues dichos restos se aprovechan sin problemas.

✓ Las plantas resistentes a la sequía no se limitan a los cactus. Hay cientos de otras plantas llenas de color, arbustos de flor enredaderas que ofrecen alternativas bellas al paisaje tradicional. Por ejemplo el *jazmín* y la *buganvilla* (aunque ésta es bastante sensible a las heladas).

BOLETÍN DE SOCIO / A

Nombre: _____ Apellidos: _____
Domicilio: _____ C.P.: _____
Población: _____ Teléfono: _____

Deseo colaborar con la Asociación "ECOLOGISTAS EN ACCIÓN SANGÜESA/ONGAIZ" como:

- Socio ordinario (30 euros. al año)
 Colaborador con una aportación de

FORMA DE PAGO

- Adjunto talón nominativo a nombre de la ASOCIACIÓN ECOLOGISTAS EN ACCIÓN SANGÜESA/ONGAIZ
 Ingreso en cuenta nº 2054/0005 7.8. 000.0158666 de la C.A.N.
 Domiciliación bancaria (Lo más recomendable) (RELLENAR DOMICILIACIÓN ADJUNTA)

FICHA DE DOMICILIACIÓN BANCARIA

BANCO / CAJA DE AHORROS _____
DOMICILIO DE LA SUCURSAL _____
TITULAR DE LA CUENTA / LIBRETA _____
NÚMERO DE LA CUENTA / LIBRETA _____

Sírvase atender con cargo a mi cuenta / libreta los recibos presentados a mi nombre por la ASOCIACIÓN ECOLOGISTAS EN ACCIÓN SANGÜESA/ ONGAIZ

FECHA Y FIRMA DEL TITULAR

NOTA: Si no deseas recortar la revista puedes hacer una fotocopia y mandarla debidamente cumplimentada al **apartado 38**.

CAMISETAS CON EL ANAGRAMA DE ECOLOGISTAS EN ACCIÓN, en color gris en tres tamaños (XL, L y M) a precio actual de 5,95 euros.

Ongaiiz flora

FRESNOS

(*Fraxinus excelsior* y *Fraxinus angustifolia*)

Son los fresnos árboles que delatan humedad en el suelo y un cercano nivel freático del agua. Se crían en los bosques algo húmedos y, en nuestra zona, en los sotos y orillas de barrancos y fuentes.

El fresno es árbol que pierde las hojas en invierno, las cuales son compuestas y se disponen sobre las ramas una enfrente de otra, componiéndose de tres a seis pares de hojuelas lanceoladas y aserradas, con una de nones en el ápice.

Florece muy pronto a finales del invierno, antes de brotar las hojas nuevas, y sus frutos maduran en verano, dejando al viento el trabajo de su dispersión y transporte.

En la comarca de Sangüesa predomina el fresno de hoja estrecha, *Fraxinus angustifolia*, aunque todavía pueden encontrarse ejemplares del robusto fresno de Vizcaya, *Fraxinus excelsior*, en las orillas de los ríos Irati y Aragón.

Su madera, resistente y elástica, era antaño muy apreciada para mangos, arcos y carretería, así como en ebanistería por su bonito veteado y facilidad de trabajo. Es árbol cuyas hojas ramonea con gusto el ganado. En infusión sus hojas son laxantes y depurativas, empleán-

dose con frecuencia contra el reuma y la gota.

Existe la creencia de que sobre un fresno nunca cae un rayo, pues los repele, y ésta es la razón de que acompañen a bordas y edificios. Quizá esta intuición alimente la tradición protectora y sagrada en las culturas vasca, helena y romana. Todavía en la actualidad se colocan sus ramas, en primavera, sobre las puertas de los caseríos de la vertiente cantábrica, y por San Juan se encendían las hogueras alrededor de un fresno.

Cuentan las leyendas el poder del fresno como repelente de serpientes, a las que ahuyentaría de manera fulminante.

En mitología y simbolismo el fresno actúa como un menhir por donde fluye la energía. No hay retención de energía como en el roble, sino comunicación con el cosmos.

Desde los griegos representa la inmortalidad y la fertilidad, habiendo sido consagrado a Poseidón, dios del mar, los ríos y las fuentes. 🌳

