

## Al·legacions al Pla Territorial del Camp de Tarragona

Departament de Política Territorial i Obres Públiques  
Programa de Planejament Territorial

Sr. Joaquim Nadal i Farreras  
Av. Josep Tarradellas, 2-6  
08029 Barcelona

Elisenda Forés en  
representació d'Ecologistes en Acció de Catalunya

### EXOSO

- Que he estat coneixedora del Pla Territorial Parcial del Camp de Tarragona, aprovat inicialment en data 14 de juliol i publicat al DOGC del dia 23 de juliol de 2008.
- Que estant dins del termini de tres mesos d'exposició al públic presento les següents

## AL·LEGACIONS

### 1. Introducció

L'objectiu d'aquest document és formular tota una seguit de comentaris, aportacions, criteris i suggeriments en el procés d'exposició pública del Pla Territorial Parcial del Camp de Tarragona, aprovat inicialment en data 14 de juliol i publicat al DOGC del dia 23 de juliol de 2008 des del punt de vista de l'ecologisme social que Ecologistes en Acció de Catalunya representa.

Cenyres aquesta aportació en qüestions generals de criteri, així com l'enumeració d'alguns dels elements a valorar específicament, així com entrar en una anàlisi detallada de totes les propostes formulades per a cadascun dels municipis. Per a fer-ho, es tenen en compte altres aspectes de caire estratègic que, al nostre entendre, resulten elements clau en la planificació territorial de gran abast que representa aquest Pla Territorial.

No resultaria raonable, per a Ecologistes en Acció de Catalunya, que es planifiquessin les línies mestres de l'urbanisme i de l'ordenació territorial sense tenir en compte elements que condicionen totalment l'abast i conclusions del Pla, que s'esmenten en aquest document.

## 2. Aspectes estratègics generals

La planificació territorial de gran abast de la regió metropolitana de Tarragona és un gran repte i alhora una gran necessitat atès que és un dels territoris més transformats del país, després de l'àrea metropolitana de Barcelona, amb una intensa activitat humana i amb unes repercussions múltiples, però que es resumeixen en les afectacions sobre l'entorn natural i sobre la qualitat de vida de les persones.

Detectem tot un seguit de qüestions cabdals que no han estat afrontades ni considerades en la proposta de Pla Territorial. Són les següents:

### Connectivitat ecològica

Cal dir en primer lloc, que entre els plans territorials sectorials pendents de tramitar i aprovar destaca, per la seva rellevància, el PTS dels connectors ecològics. Aquest Pla hauria d'establir unes determinacions del planejament territorial que marquessin condicionants forts al desenvolupament urbanístic municipal, perquè a l'escala de tractament (escala de país), determinats espais han de representar necessàriament punts estratègics en la conservació de la connectivitat ecològica entre espais oberts i, per tant, determinar la seva conservació. Al revés que altres elements de caire global (infraestructures, equipaments, etc.), els espais naturals fràgils i de valor connectiu tenen una particularitat que accentua encara més la urgència d'aquesta tramitació: es tracta d'espais que, en cas d'actuar una força artificialitzadora, difícilment tenen "marxa enrere". Dit d'altra manera, les afectacions sobre aquestes zones poden ser irreversibles. Així les coses, caldria aplicar aquí amb tot rigor el *principi de precaució*, evitant afectacions irreversibles mentre no s'analitzi amb detall el paper destacat o no de determinats sectors. Creiem que la proposta formulada deixa sense resoldre multitud de localitzacions on la connectivitat està seriosament amenaçada, i fins i tot accepta implícitament la pèrdua d'aquesta en indrets d'importància clau, tal com s'analitzarà més endavant.

És per això que reclamem al Govern de la Generalitat la urgent tramitació i aprovació del Pla Territorial de connectors ecològics, i la presa en consideració de les diferents aportacions que es formulen en aquest escrit.

### Canvi de model energètic

És avui un fet inqüestionable que la crisi energètica que des del moviment ecologista s'ha vingut anunciant des de fa temps, comença a fer-se patent de manera alarmant. S'ha acabat l'època de l'energia barata i en quantitats infinites. Tots els indicis apunten que ja s'ha ultrapassat a escala mundial el "pic de producció" de petroli i, per tant, ja no és possible augmentar la seva extracció a nivell mundial. Conseqüentment, de cara a un futur anirà escassejant més i més, amb un augment continu de preus. Avui, a més, una proporció molt alta de la producció elèctrica prové de diferents fonts de combustibles fòssils, la totalitat dels quals han de seguir la mateixa tendència que el petroli.

L'energia nuclear, rebutjada per tot el moviment ecologista mundial, i el català en particular, no resultacap alternativa pels seus inacabables inconvenients de tipus ambiental, de seguretat, de relació cost/producció, de gestió dels residus, de degradació de la salut humana i un llarg etc., per no recordar aquí que també és una

font no renovable i, per tant, amb unes possibilitats per a abastir la demanda mundial d'energia molt limitades en el temps. Altres alternatives que s'han plantejat la darrera d3cada, com els biocombustibles, no resisteixen cap an3lisi m3nimumament documentada quant a l'extensi3 de monocultius que farien falta a escala planet3ria per a cobrir la demanda.

Senzillament, estar3em alimentant als cotxes i les m3quines en comptes de les persones. Les energies renovables i m3s netes, b3sicament solar, e3lica, minihidr3ulica o mareomotriu, encara tenen 3ndexs d'aportaci3 al "pool" energ3tic total molt baixes, i ni el seu increment espectacular en pocs anys podr3, probablement, compensar la reducci3 d'altres fonts o l'increment de costos.

Hi ha un problema de fons i 3s la cultura del consum energ3tic. Cada cop consumim m3s energia i aix3 t3 uns costos que ja ens estan passant factura. Cap alternativa ser3 viable sense una previsi3 de decreixement energ3tic significativa, a tots els 3mbits de la societat.

Directament en quant al Pla territorial, hi ha un aspecte quant als fluxos del vector energia que considerem que caldria que fossin integrats de manera directa: les instal·lacions de producci3, transformaci3 i distribuci3 energ3tica, b3sicament el3ctrica.

Tenim incomptables exemples de conflictes territorials originats per projectes d'instal·lacions de centrals e3liques, t3rmiques de cycle combinat o altres, nuclears, etc. Considerem que no 3s possible planificar el territori sense preveure on, com i quin tipus

d'instal·lacions cal ubicar al territori per a abastir la poblaci3 i l'economia d'energia. I, en aquest 3mbit, considerem que cal apropar aquestes infraestructures als centres de consum, amb una triple finalitat:

1. Limitar les p3rdues i costos originats pel transport a llargues dist3ncies d'electricitat.
  2. Evitar la insolidaritat territorial: no exportar els impactes derivats de les necessitats d'un territori cap a un altre.
  3. Conscienciar la poblaci3 de les conseq3ncies i repercussions socials, ambientals i territorials del nostre mode de producci3 i consum massius.
- 3s evident que, en aquest context tan urb3, una de les poques apostes que el PTMB podria formular, i que recolzar3em, 3s el desenvolupament d'una xarxa de microcentrals de producci3 el3ctrica a nivell municipal, que podrien estar integrades per milers de punts de producci3 dom3stica per abocar a la xarxa, o de petites instal·lacions locals de producci3 m3s intensiva. I parlem, 3bviament, d'energia solar (t3rmica, termoel3ctrica i fotovoltaica), i energia e3lica.

### **Infraestructures de mobilitat no motoritzada**

El lent per3 continu increment de l'inter3s de la poblaci3 per utilitzar mitjans de transport diferents al vehicle privat, les constatacions esmentades m3s amunt quant a la crisi de disponibilitat de carburants barats per automoci3 particular, i l'actual nivell de densitat de la xarxa de carreteres (som el tercer pa3s del m3n amb m3s vies asfaltades per habitant) s3n elements que no s'han considerat de cap manera en l'an3lisi i proposta d'ordenaci3 territorial.

Considerem que una aposta estrat3gica territorial a 20 anys vista ha de tenir en compte aquests factors i fer una aposta valenta.

Suggerim que s'integri, tant en el Pla Territorial, criteris per a

la creaci3 progressiva d'una xarxa paral·lela de vies de comunicaci3 per a la mobilitat

no motoritzada. Estem parlant de què sigui una realitat la possibilitat de desplaçar-se per tot el territori metropolità utilitzant la bicicleta, la tracció animal o, senzillament, caminant. Una possibilitat que avui no és real atès que són nombrosos els punts en què únicament existeixen vies de comunicació per a vehicles motoritzats on el pas de ciclistes, cavalls o vianants suposa un enorme risc per la integritat física de les persones. Com que la convivència entre vehicles a motor i persones no motoritzades és poc menys que impossible quan parlem de desplaçaments interurbans, apostem per la creació de xarxes de camins, d'àmbit territorial de vegueria o comarca, que tendeixin a seguir el traçat més curt entre els nuclis habitats, i estiguin totalment separats de les vies per a vehicles a motor.

### **Infraestructures de tractament de residus**

El PTMB tampoc fa un esment clar a la localització de les infraestructures per al tractament i disposició dels residus, tant les existents com les futures. Per assolir una bona planificació territorial, cal tenir en compte les afectacions territorials (plantes de tractament o transferència, dipòsits), socials i de mobilitat que comporta la gestió del gran volum de residus municipals i industrials que genera un territori que comença a estar densament poblat i amb una important activitat econòmica.

Cohherentment amb aquesta mancança, el document no fa cap anàlisi dels elevats índexs de generació de residus –amb uns més que discrets percentatges de recuperació a la majoria de municipis-, de la dificultat de trobar emplaçaments –a causa de les limitacions físiques però també per oposicions veïnal per a les plantes de tractament i gestió de les deixalles, de la regeneració de zones contaminades, entre d'altres qüestions relacionades amb els residus.

Una visió territorial àmplia, com creiem que hauria de tenir el Pla territorial, hauria de considerar aquest factor i, en aquest sentit, Ecologistes en Acció de Catalunya segueix apostant per la reducció en origen dels residus, per una bona separació, pel seu tractament i revalorització en plantes que es basin en el compostatge i la metanització que comportin la minimització del rebuig resultant, i per la seva disposició final en abocadors de dimensions limitades, controlats i segurs.

### **Disponibilitat de recursos hídrics**

Les recents situacions de dèficit hídric dramàtic a escala nacional i estatal han d'introduir reflexions profundes en els responsables governamentals.

Durant dècades hem suposat que la població i l'activitat econòmica podien créixer il·limitadament al no haver límit quant a la disponibilitat dels diferents recursos, entre ells l'aigua. Ara hem comprovat dramàticament que això no és així. Catalunya té un règim hídric moderat, i el major creixement demogràfic s'ha produït a les zones (conques internes) on la disponibilitat és més baixa. Qualsevol previsió sociodemogràfica i territorial hauria de comptar amb aquest factor entre els més elementals, i condicionar la possibilitat d'orientar l'ordenació del territori vers l'acceptació de major població a la major disponibilitat de recursos o bé, cap a una redistribució dels actuals.

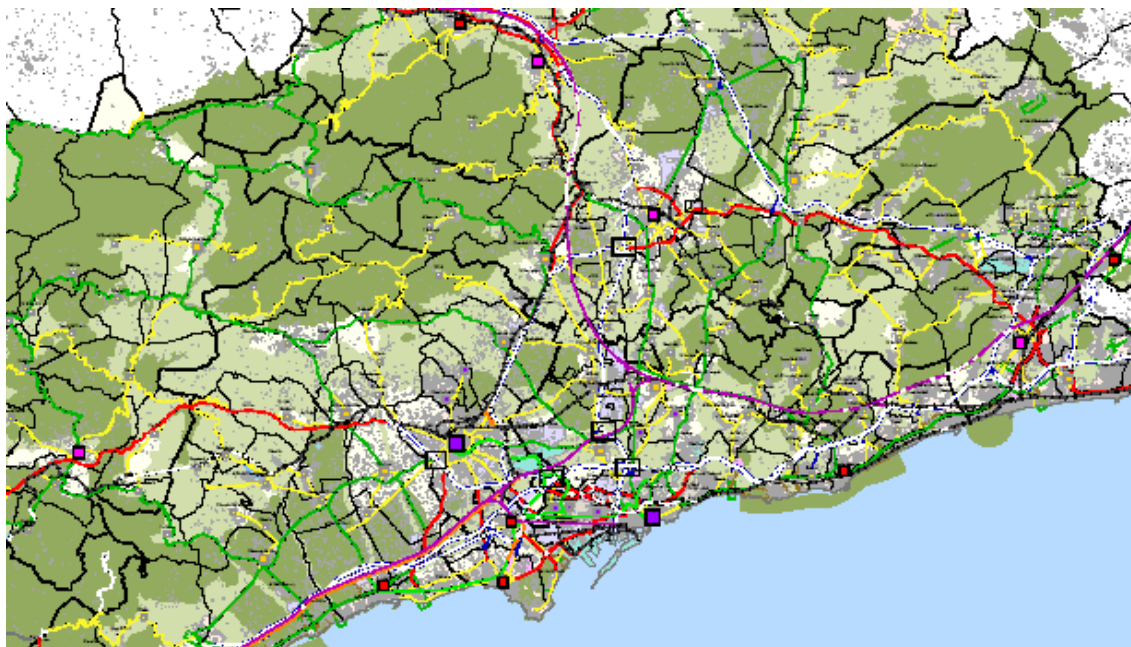
La creixent urbanització del territori, a més, està tenint una conseqüència directa sobre la disponibilitat d'aigua: la impermeabilització dels sòls evita la infiltració de la pluja cap a les capes freàtiques i, en conseqüència, la seva circulació per escorrentia cap als

cursos fluvials naturals o artificials. D'aquesta manera, bona part de l'aigua de pluja no té cap utilitat per a la societat, i ni tan sols juga un paper positiu ambientalment parlant, ja que només genera erosió i arrossegament de materials cap a mar.

En aquest sentit, per tant, creiem que l'única opció viable resultaria limitar la nova impermeabilització de sòls (és a dir, restringir la nova ocupació urbana) i, en paral·lel, la creació de sistemes i dipòsits de recollida de pluvials per a usos secundaris a totes les ciutats, especialment les costaneres.

Mentre no es compleixin aquests dos requisits, l'expansió urbana amb noves edificacions d'habitatges (moltes vegades segones residències, més malbaratadores del recurs hídric) i d'equipaments altament consumidors d'aigua, només es podrà afrontar amb sobreexplotació d'aqüífers, transvasaments o dessalacions massives amb costos ambientals directes i indirectes totalment inassumibles.

### **Concreció territorial**



A la vista del document sotmès a exposició pública, Ecologistes en Acció considerem:

- 1.- Que no s'aprovi definitivament el Pla Territorial fins que no s'incorpori el plec de mesures i accions del Catàleg del Paisatge, estudi que el mes d'octubre finalitza el període exposició pública.
- 2.- Que no s'aprovi definitivament el Pla Territorial fins que no es tingui el Pla de Connexions Biològiques, que ja hem esmentat en les consideracions generals, que cal aprovar. Creiem que aquest pla ens permetria asseverar la connectivitat biològica dels espais amb garanties científico-tècniques, ja que considerem que l'actual Pla Territorial planteja uns connectors insuficients per garantir la qualitat dels espais.
- 3.- Que no s'aprovi definitivament el Pla Territorial fins que no s'aprovi, com a mínim inicialment, el Pla d'Espais Fluvials (PEF) del riu Gaià, actualment en fase avançada de redacció. La seva delimitació ha de ser clau pel futur de la restauració del bosc de ribera i la connectivitat amb les formacions naturals. És especialment important en zones com la plana de Tamarit, on la forta pressió sobre el riu no

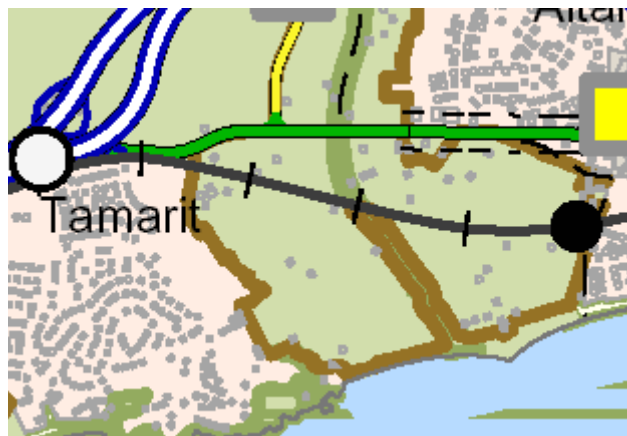
queda reflectida al Pla Territorial i que esperem que la PEF li doni aquesta dimensió que necessita.

### Parc Natural Terres del Gaià



4.- Revisant la proposta del Pla Territorial i essent conscients que aquest significa un salt endavant espectacular vers el futurible Parc, volem que el Pla Territorial delimiti el territori de les **Terres del Gaià** a protegir futurament com a **Parc Natural**, ja que és necessari i imprescindible buscar fórmules de protecció especial pels territoris que envolten el curs del Gaià. D'altres fórmules que s'hi imbricarien serien el *Parc Agrari del Baix Gaià*, o *l'Anella Verda de Tarragona* ensems *l'Anella Gaià - Francolí*.

### Tamarit



5.- Que el Pla Territorial reculli la situaci3 actual dels c3mpings de la plana de Tamarit, marge dret, i que la eina resultant s'utilitzi en el futur pla director de c3mpings que vol impulsar l'Ajuntament de Tarragona.

### **Vespella de Gai3**



6.- Demanem que el Pla Territorial elimini definitivament l'activitat de la Pedrera de Mas Bland3s de Vespella de Gai3 i que es restauri paisatg3sticament i ambiental per al poble. Actualment est3 causant aut3ntics problemes, tant ambientals com a la qualitat de vida dels ciutadans; cal recordar que la zona ja 3s inclosa en la Xarxa Natura 2000.

### **Vespella de Gai3**



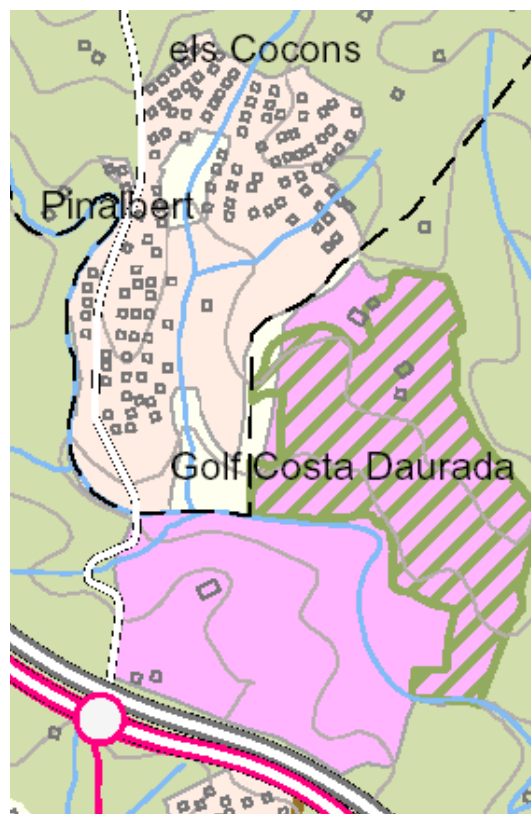
7.- Demanem l'eliminaci3 de la urbanitzaci3 "Lagos de Vespella" a Vespella de Gai3, i que el territori afectat sigui incl3s en el projecte de protecci3 de Terres del Gai3. Aquesta urbanitzaci3 va en contra del urbanisme del segle XXI (crear nous nucl3s dispersos per el terme municipal), la zona est3 adjunta a la Xarxa Natura 2.000 i afecta a les Coves Roges, la zona de cria de l'3liga cua-barrada.

**El Catllar**



8.- Demanem que s'asseveri el connector biol3gic del Gaia al pas pel nucli del Catllar, ja que resulta un preocupant coll d'ampolla.

**El Catllar**



9.- Que no es permeti l'ampliaci3n prevista del complex golf-residencial al terme municipal del Catllar perquè és un model econ3mic que consumeix molta aigua (tots sabem quina es la situaci3n del Camp en mat3ria h3drica) i l'activitat es agressiva al territori.



### La Riera de Gaià



10.- Sol·licitem que el Pla Territorial consideri com a sòl de protecció especial les Hortes de Reguerot, al marge dret del Torrent de Salomó, ubicades a La Riera de Gaià, pel seu valor agrícola igual que la resta de la plana, respectant l'informe emès pel DMAH amb data 8 de novembre de 2005 (núm. Expedient PE 085/2005):

"...Els PMU 2R i 3R pretenen completar un dels buits perimetrals importants del municipi i s'ubiquen darrere l'església. Aquesta zona, lliure d'edificacions conforma, segons l'informe ambiental del POUM, la façana oriental tradicional del nucli de La Riera. Es tracta d'una zona amb sòls d'alt valor agrícola pel fet de formar part de les hortes del Reguerot. Tenint en compte la proximitat del torrent de Salomó, la delimitació de zones inundables segons l'INUNCAT i la orografia plana de la zona, s'hauria de garantir la no inundabilitat de la mateixa abans de definir els límits del sector PMU 3R.

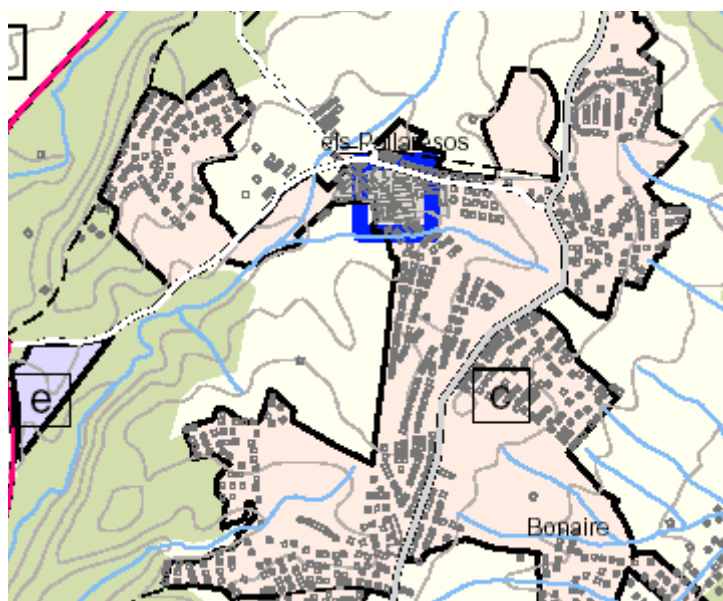
Referent a aquesta qüestió l'Agència Catalana de l'Aigua considera que l'escala de l'INUNCAT no permet establir els límits entre zona inundable i no inundable i que, en tot cas, les noves zones de desenvolupament només es poden veure afectades per un tipus d'inundació moderat, sense conseqüències catastròfiques. Tot i així adverteix que s'hauran de realitzar estudis més profunds per determinar la no inundabilitat dels nous sectors que preveu el POUM al marge esquerra del Gaià."

### La Riera de Gaia



11.- Que s'inclouin els terrenys agrícoles de l'entorn de Virgili dins del sòl de protecció especial pel seu valor agrícola i paisatgístic. Aquest entorn paisatgístic ha estat força castigat per les construccions il·legals que s'han anat edificant a la vora o el nou nucli de població format urbanització Residencial La Riera. Per aquest motiu, creiem que és del tot necessari la protecció d'aquest entorn rural, on actualment hi ha camps d'oliveres i avellaners entre d'altres.

### Pallaresos



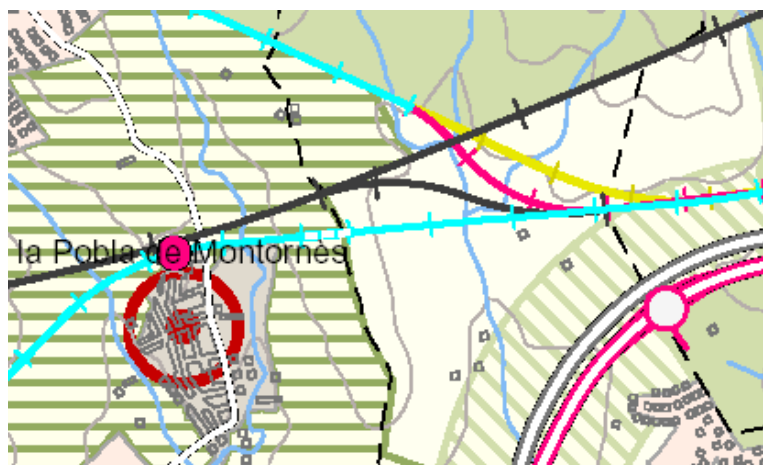
12.- Reclamem la supressió de l'ARE dels Pallaresos perquè s'ubicarà en una zona d'especial valor ambiental connectora i paisatgística, i espai oasi que tanmateix equilibra territorialment un entorn altament transformat.

## Els Pallaresos



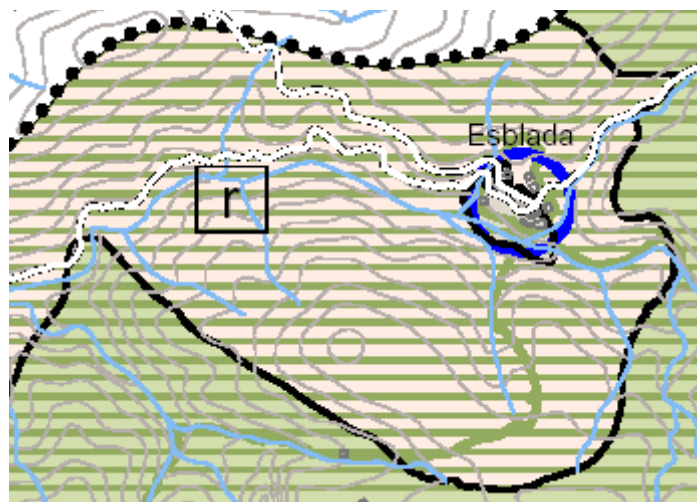
13.- Demanem protecci3 per als boscos de l'entorn dels Pallaresos en ser una zona de bosc mediterrani, que es coneix com el pulm3 de Tarragona.

## La Pobla de Montornès



14.- Que es protegeixi la zona agrícol a costat de l'autopista del municipi de La Pobla de Montornès perquè es garanteixi l'activitat agrícol a la zona.

## Querol



15.- Cal reduir la zona urbanitzable existent, i que tingui protecci3n paisatgística i ambiental, i que s'incloguin els espais com s3ls de valor natural o de connexi3n del nord del municipi de Querol -entre Esblada, Mas Esplugues i Cal Gomà, espai adjacent a la muntanya de Sant Magí- perquè és de gran importància com a connector biol3gic; tanmateix el *Catàleg del Paisatge del Camp de Tarragona* defensa la protecci3n d'aquest entorn que conforma un paisatge únic dins l'Alt Gaià. Qualsevol altre qualificaci3n del s3l d'aquesta zona podria posar en perill aquest paisatge i la riquesa natural d'aquesta zona. Per tant el nord d'Esblada (Mas Esplugues) ha de continuar sent "S3l de Protecci3n Especial" pel seu valor ecol3gic, connector i paisatgístic. Els usos pretesos des de l'ajuntament de Querol com a pedrera i abocador seria una greu amenaça per aquest valu3s espai natural i, tanmateix, el tram actual de la C37 no podria suportar aquestes instal·lacions.

## Renau

16.- Que no es dugui a terme l'increment poblacional que es permet a Renau en aquesta darrera versió del *Pla Territorial* en exposici3n, considerant el bescanvi sofert de tipificaci3n de "Millora urbana i compleci3n" (tal i com és de lògica territorial urbanística i ambiental) a "Creixement moderat".

17.- Que no es permetin les aspiracions municipals d'ampliaci3n del s3l urbanitzable al municipi de Renau (el POUM corresponent resta aturat en espera de l'aprovaci3n del present *Pla Territorial*) perquè pot implicar l'ocupaci3n progressiva de l'única zona plana viable de desenvolupar: la frontal al nucli antic, un bell paratge alhora la *postal de presentaci3n* de Renau:



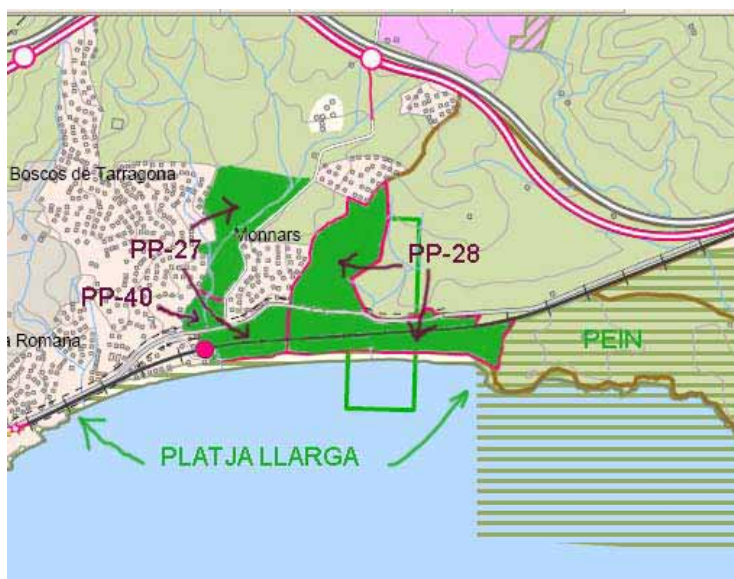
18.- Cal asseverar la connectivitat biol3gica entre el Baix Gai3 i el Baix Francol3, dues zones biogeogr3fiques amb forta pressi3 antr3pica, 3ssent el *Pla Territorial* l'eina que suara ha de garantir la seva continuïtat. En aquesta direcci3, esdev3 altament estrat3gica la preservaci3 com a "S3l de Protecci3 Especial" de **tots els comellars**: les petites valls o *fondos* amb pot3ncia de s3l f3rtil important situs entre els turons caracter3stics d'aquesta regi3 litoral de muntanya mediterr3nia en el municipi de Tarragona. Evidentment, cal que el *Pla Territorial* tamb3 defineixi i ordeni aquestes anelles agro-forestals, i planifiqui ensems la seva incorporaci3 al *Parc Natural de les Terres del Gai3*.

### Tarragona



19.- Protecci3 de l'espai de la Savinosa (Tarragona) pel seu valor ecol3gic i conservaci3 d'un dels edificis existents per donar-li un 3s p3blic com a equipament socio-ambiental. Que, a m3s, s'inclogui al *Parc Natural de les Terres del Gai3*.

### Tarragona



20.- Protegir de l'espai de la Platja Llarga de Tarragona pel seu valor ecològic i que s'inclougi al *Parc Natural de les Terres del Gaià*.

21.- Protecció de la zona de Les Planes (Valls/Vila-rodon/Pont d'Armentera/Alió/Pla de Santa Maria), ja que és un mosaic agroforestal sobre relleu pla especialment interessant ecològicament, i amb interès agrícola, antropològic i paisatgístic. Demanem, a més, la inclusió al *Parc Natural de les Terres del Gaià*.

### **Espais Oberts de Protecció Preventiva**

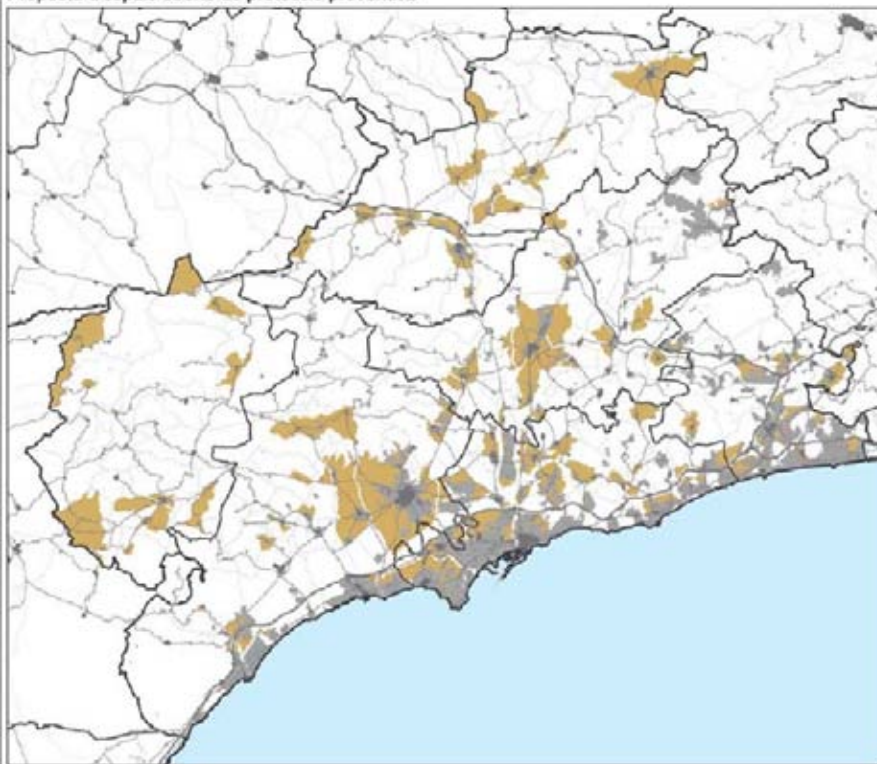
#### **4.3.4.1. Definició i objectius**

*S'inclouen en aquest tipus els sòls classificats com a no urbanitzables en el planejament urbanístic que no hagin estat considerats de protecció especial o de protecció territorial. El Pla considera que cal protegir preventivament aquest sòl, sense perjudici que mitjançant el planejament d'ordenació urbanística municipal, i en el marc de les estratègies que el Pla estableix per a cada assentament, es puguin delimitar àrees per a ésser urbanitzades i edificades, si escau.*

*El marc de protecció d'aquest sòl no urbanitzable el defineix la Llei d'urbanisme de Catalunya i el planejament urbanístic municipal, així com el mateix Pla territorial mitjançant les seves directrius en matèria d'espais oberts, assentaments i paisatge.*

*Amb criteri general, cal considerar el sòl de protecció preventiva com una opció preferent davant els altres tipus de sòl per a implantacions admeses en sòl no urbanitzable.*

Proposta d'espais oberts de protecció preventiva



Font: Elaboració pròpia

0 10 km

22.- Demanem que s'eviti deixar per al futur la definició dels **Espais Oberts de Protecció Preventiva** perquè la considerem una mena de porta oberta a fer el que es vulgui en el futur. Així doncs, proposem la preservació de l'entorn de Salomó, Bonastre, Vila-rodona (can Ferré), Els Pallaresos i El Catllar per ser zones amb valors paisatgístics, agrícoles i forestals; Alió-Vilarodona per ser una zona amb valors agroforestals; Cabra del Camp perquè és un connector biològic entre el Bloc del Gaià i les Muntanyes de Prades; Cornudella i Ulldemolins perquè és un gran corredor entre les Muntanyes de Prades i el Montsant amb especials valors paisatgístics, agrícoles i forestals; i Aleixar-Vilaplana en ser una zona amb valors agrícoles.

### Torredembarra

23.- Tenint en compte el que diu El Pla Territorial en el punt 4.1.5.2

#### *El sòl afectat pels riscos naturals o tecnològics*

##### *Les zones inundables*

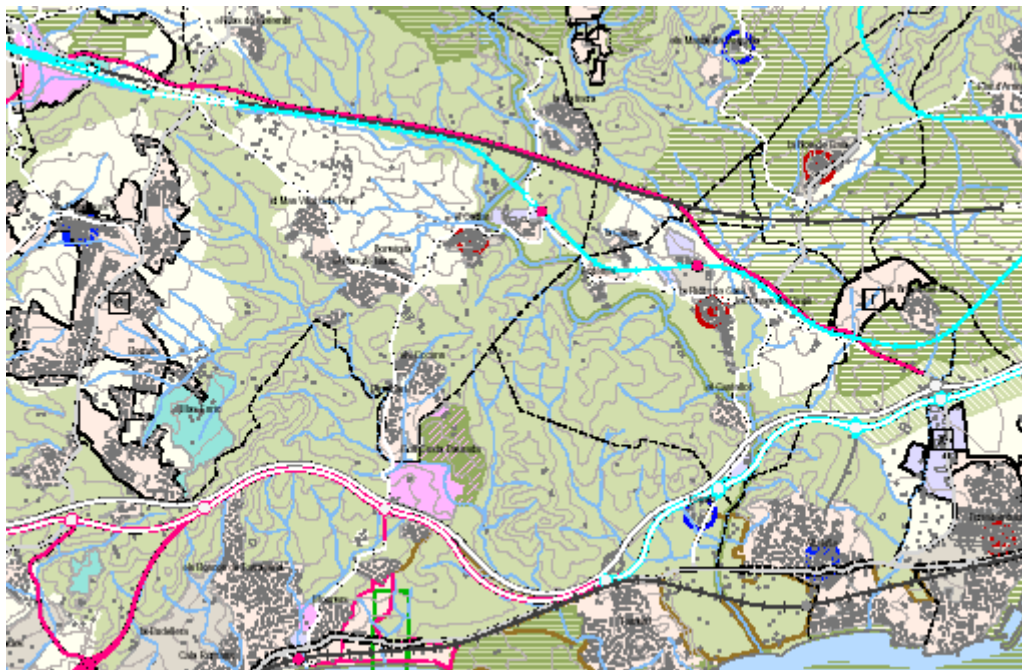
*A Catalunya l'estacionalitat, la torrencialitat i el temps de resposta de bona part dels seus rius obliga a ser molt estricte en la prevenció dels efectes negatius de les avingudes fluvials. El Pla territorial, en la línia recomanada per la Directiva de gestió i avaluació d'inundacions i la legislació urbanística existent a Catalunya, insta a promoure actuacions preventives no estructurals, és a dir, a impedir l'ocupació de les zones inundables, cosa molt més econòmica, rendible i efectiva a la llarga que les actuacions estructurals, com obres d'endegament o de defensa, encaminades a protegir de la inundació els béns que ocupen espais de perill i que poden fins i tot incrementar el risc aigües avall.*

*Forçosament, en l'estat actual de coneixement, la delimitació de les zones inundables s'ha de formular a nivell del planejament urbanístic, cas per cas i a escala més precisa, mitjançant els estudis tècnics de detall pertinents d'acord amb les recomanacions tècniques per als estudis d'inundabilitat elaborades per l'Agència Catalana de l'Aigua. Aquests estudis és obligat de fer-los per a tot planejament general, les revisions d'aquest o les modificacions que classifiquin nou sòl urbanitzable i, també, per aquell planejament derivat en què és evident la presència d'un curs d'aigua dins l'àmbit de planejament.*



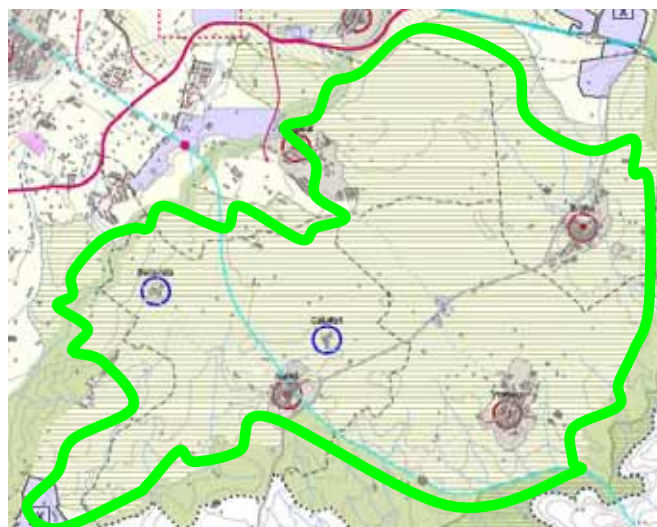
Demaneu eliminar el projecte urbanistic i incorporar els terrenys de Muntanyans II, al municipi de Torredembarra, al PEIN existent perquè el tram final, conegut com el Torrent d'en Gibert, té un alt risc d'inundaci3 i, a més, fa de connector biol3gic amb el PEIN Platja de Torredembarra i Creixell (Gorg i Muntanyans)

**Carretera Torredembarra - Perafort (AVE)**



24.- Considerem innecessària la nova carretera Torredembarra-Perafort (AVE), ja que crea una nova barrera artificial, trinxant més encara el territori, i suposa un elevat impacte paisatgístic i ambiental sobre el corredor del Gaià. Demaneu que s'arrangi la via existent.

**Altiplà meridional (plana de Vilabella, Bràfim, Nulles i part d'Alió)**

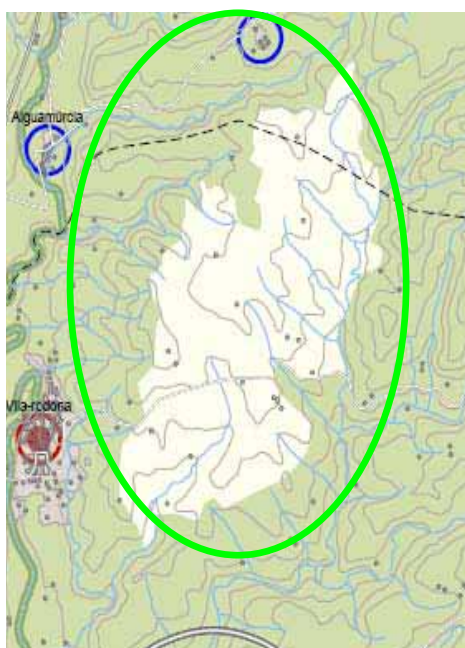


*Plànol amb cartografia de la nova proposta i límits aproximats en verd*



25.- Nova catalogaci3 d'una part de l'espai conegut com a Altiplà meridional (plana de Vilabella, Bràfim, Nulles i part d'Ali3, actualment catalogat a l'avantprojecte com a s3l de protecci3 territorial (espai d'interès paisatgístic i/o agrícol) com a espai obert de protecci3 especial (connector d'interès natural). La zona té un alt valor ecol3gic i de biodiversitat, amb citacions esporàdiques de fauna altament protegida o prioritàries a Catalunya com la xurra *Pterocles orientalis*, esparver d'espattes negres *Elanus caeruleus* i presència constant d'altres com el torlit *Burhinus oedicephalus*, o el gaig blau . Àrea vital de rapinyaires prioritàries com l'àliga cuabarrada *Hieraetus fasciatus* i altres com l'àliga daurada *Aquila chrysaetos*, o d'elevada densitat (aligot *Buteo buteo*). L'espai hauria de permetre una connexi3 molt més congruent entre els espais de la plana agrícol de Vilabella i Renau, el riu Gaià i la plana de Les Destres i Vilardida.

### **Espais situats entre els municipis de Vila-rodona i Aiguamúrcia**



*Detall i cartografia de l'espai amb cercle en verd.*

26.- Catalogaci3 dels espais situats entre els municipis de Vila-rodona, Aiguamúrcia i en una de les figures de protecci3 contemplades en l'avantprojecte de Pla, mínim com a s3l de protecci3 territorial (espai d'interès paisatgístic i/o agrícol) a fi de garantir la correcta connectivitat entre els espais que recorren al llarg de la conca del Gaià i els propis de la Serralada Pre-litoral.

Torrent d'en Gibert a La Pobla de Montornès



27.- Aquests abocaments constants causen un important impacte ambiental a la llera del barranc Gibert i als seus aqüífers associats, donat que tenen lloc molt a prop del naixement d'aquesta unitat hidrogeològica que acaba desembocant al mar travessant l'EIN de la Platja de Torredembarra i Creixell. **DEMANEM** que, a través del Pla Territorial, s'estableixi la protecció adient del barranc de Gibert per a evitar que segueixin els abocaments de runes i per a que l'Ajuntament de la Pobla de Montornès, que ja ha rebut una sanció administrativa però que continua desobeint els requeriments de l'Agència Catalana de l'Aigua, restitueixi els trams afectats al seu estat original.

Ecologistes en Acció de Catalunya

Baix Gaià, 23 d'octubre de 2008

Hble. Conseller de Política Territorial i Obres Públiques  
Programa de Planejament Territorial. Departament de Política territorial i Obres Públiques.  
Av. Josep Tarradellas, 2-6, 08029 Barcelona