

Ganadería industrial y despoblación



ecologistas
en acción





Título: Ganadería industrial y despoblación

Autores: Área de Agroecología, Soberanía Alimentaria y Mundo Rural
de Ecologistas en Acción

Portada: Andrés Espinosa

Edita: Ecologistas en Acción

Hecho público: 13 de octubre de 2021

Este informe, junto a un resumen con las principales conclusiones, se puede consultar y descargar en:
<https://www.ecologistasenaccion.org/169437/>

Esta actividad recibe financiación del Ministerio para la Transición Ecológica y el Reto Demográfico



Ecologistas en Acción agradece la reproducción y divulgación de los contenidos de esta publicación siempre que se cite la fuente.



creative commons

Esta publicación está bajo una licencia Reconocimiento-No comercial-Compartir bajo la misma licencia 3.0 España de Creative Commons. Para ver una copia de esta licencia, visite <http://creativecommons.org/licenses/by-nc-sa/3.0/es/>

Sumario

Resumen ejecutivo	4
Presentación	5
Metodología	11
Resultados	14
Análisis estatal	14
Análisis por regiones	17
▶ Aragón	17
▶ Castilla-La Mancha	19
▶ Castilla y León	22
▶ Catalunya	24
▶ Galiza	26
▶ Granada	28
▶ País Valencià	29
▶ Murcia	30
¿Qué está pasando en las poblaciones rurales con y sin ganadería industrial?	35
Conclusiones	37
Bibliografía	38
 Anexo: Listados de comparativas por territorios	 39
▶ Aragón	39
▶ Castilla - La Mancha	41
▶ Castilla y León	43
▶ Catalunya	44
▶ Galiza	46
▶ Granada	47
▶ País Valencià	48
▶ Murcia	48

Resumen ejecutivo

La ganadería industrial y la despoblación rural son dos temas de gran actualidad social y mediática. Con la investigación en que se basa el presente Informe se pretende, en base a datos oficiales y a un análisis exhaustivo de los mismos, arrojar luz a la posible relación entre esta actividad económica, que se desarrolla principalmente en las zonas rurales, y el proceso histórico de la despoblación, también rural, que sigue su curso en nuestros días.

A partir de los datos del Instituto Nacional de Estadística de la evolución demográfica en municipios de menos de 5.000 habitantes y los censos ganaderos porcinos proporcionados por las Administraciones Regionales, se analiza esta relación desde el año 2000 hasta 2020 en los siguientes territorios: Aragón, Castilla-La Mancha, Castilla y León, Catalunya, Galiza, Granada, País Valencià y Murcia, zonas escogidas por concentrar los mayores censos porcinos industriales del Estado. Andalucía debería haber entrado en su totalidad en el Informe pero la Junta de Andalucía no ha atendido nuestra solicitud de los datos del censo porcino por municipios imprescindible para realizar el análisis.

Estos datos demográficos y de censos ganaderos han sido cruzados utilizando una metodología diseñada para dirigir la mirada especialmente hacia las llamadas zonas de la *España vaciada*, realizando comparativas entre municipios con alta carga porcina y otros sin ninguna carga porcina intensiva o, excepcionalmente, con muy poca carga, que han hecho las veces éstos últimos de casos-control. Los resultados que se ofrecen vienen dados de estas comparativas que muestran cómo han evolucionado demográficamente municipios de características sociales y culturales similares en función de la presencia, o no, de la ganadería industrial porcina en su economía local y oferta laboral.

Los resultados de las comparativas no dejan lugar a dudas sobre la inexistencia de una relación positiva entre la ganadería industrial porcina y la lucha contra la despoblación, por contraposición a los mensajes que se trasladan desde la industria cárnica. Es más, el hecho de que en el 74 % de las comparativas de los territorios analizados, el municipio con alta carga porcina pierda más población, o gane menos, que el municipio sin ganadería porcina intensiva, o con muy poca presencia, lleva a concluir en sentido totalmente opuesto: la ganadería porcina industrial favorece el proceso de despoblación rural.

Aunque los contextos socio-económicos y culturales son diferentes en cada una de las zonas analizadas, los resultados van desde el 67 % en Granada, hasta el 88 % en Castilla y León, por lo que la conclusión es la misma en cada uno de los territorios estudiados. En ninguna de las Comunidades Autónomas, hay el más mínimo indicio de que la ganadería industrial porcina sea un factor positivo en la lucha contra la despoblación. Únicamente en dos provincias, de 21, la ganadería industrial sale mejor parada, aunque con pocos datos recogidos y, por tanto, poca fiabilidad para hacer análisis provinciales.

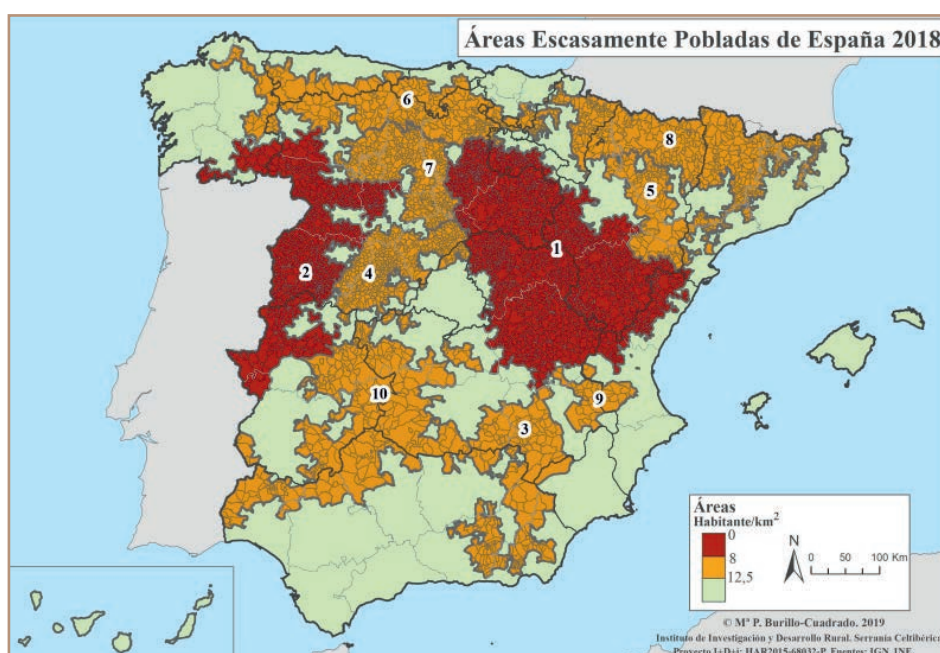
Por otro lado, estas conclusiones no deben sorprender, ya que según los diversos estudios realizados sobre la cuestión en España, la relación histórica de la industrialización de la agricultura y la ganadería con la evolución poblacional de las zonas rurales ha sido la de un elemento clave en el inicio y consolidación de la despoblación en la segunda mitad del siglo pasado, siendo el actual proceso de integración vertical de la ganadería intensiva un paso más en esa industrialización. Paralelamente, el drástico descenso de población activa agraria durante el proceso de industrialización del campo en España, desde 1960 hasta la actualidad, hace muy evidente la expulsión de población agraria de su actividad económica.

Presentación

En el Estado español la despoblación rural se ha convertido en un tema recurrente en los últimos años a nivel estatal, visibilizado especialmente desde *La revuelta de la España vaciada* que tuvo lugar en Madrid el día 31 de marzo de 2019 y a la que asistieron alrededor de 100.000 personas¹. Dicho debate tiene sus orígenes en las décadas anteriores, donde algunos territorios, especialmente del interior peninsular, reivindican políticas de reequilibrio territorial y de lucha contra la despoblación rural.

Los datos sobre la despoblación en las zonas rurales del interior de España son evidentes. La región con mayor índice de despoblación, como muestra el Mapa 1, es la llamada Serranía Celtibérica, una región de interior sin salida al mar que abarca zonas de las provincias de Teruel, Zaragoza, Cuenca, Guadalajara, Burgos, Segovia, Soria, Castelló, Valencia y La Rioja, alcanzando una densidad media de población de 7,98 hab/km².

Mapa 1. Mapa de zonas despobladas del Estado español



Fuente: <https://celtiberica.es/territorio/>

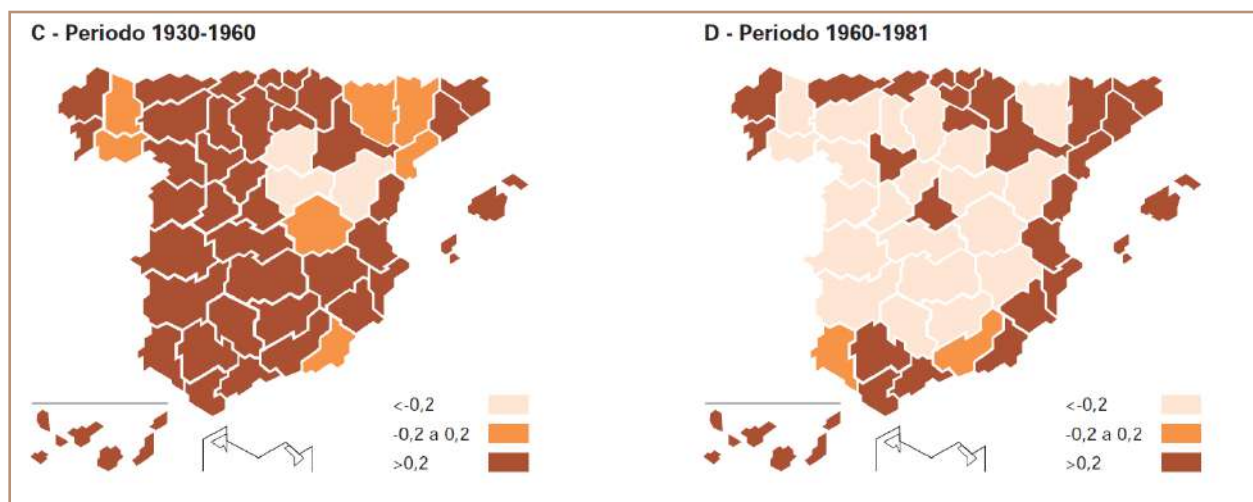
El proceso de despoblación rural abarca múltiples aspectos, como puede ser la escasa y sobretodo deficiente red de transporte público, dificultades en el acceso a servicios básicos de salud y educación, acceso a internet, acceso al empleo o el predominio de un modelo de vida urbanocentrista, entre otras; pero, sin duda, el acceso al empleo se sitúa como el principal obstáculo para el desarrollo pleno de las personas en el mundo rural.

La sociedad rural se ha caracterizado históricamente por la dependencia socioeconómica y laboral en el sector agrario, algo que ha ido cambiando desde los años 50 y 60. A partir de 1950-60 comienza la industrialización del sector agrícola y algo más tarde, desde 1970, del sector ganadero. Paralelamente, en los núcleos urbanos y periurbanos se potenció el desa-

¹ <https://arainfo.org/la-revuelta-de-la-espana-vaciada-los-pueblos-en-pie-de-lucha/>

rollo industrial que dio lugar a un éxodo rural hacia las ciudades, provocando la crisis de un gran número de pequeñas explotaciones agrícolas y ganaderas familiares². Como se puede observar en los Mapas 2 y 3, con el proceso de industrialización del campo se produce un cambio en la estructura poblacional española, de forma que en el periodo entre los años 60 y 80 en prácticamente todo el interior español la Tasa de Crecimiento Anual pasó de superar el 0,2 entre 1930 y 1960, lo que supone un incremento poblacional, a ser menor a -0,2, lo que implica un descenso demográfico en un total de 21 provincias.

Mapas 2 y 3. Evolución poblacional antes y durante el proceso de industrialización del campo



Fuente: Pinilla V. y Sáez L.A.: *La despoblación rural en España: génesis de un problema y políticas innovadoras*, CEDDAR, 2017.

Por otro lado, como muestra el Gráfico 3, entre el periodo de 1960 y 1996 los núcleos de población más afectados por el despoblamiento son los más pequeños, de menos de 5.000 habitantes, que pierden hasta un 47,1 % de su población. El resto de los municipios ganan población, siendo mayor el aumento cuánto mayor población tienen.

Tabla 1. Variación demográfica según el tamaño del núcleo poblacional

	Núcleos de población de menos de 5.000	Núcleos de población de 5.000-10.000	Núcleos de población de 10.000-20.000	Núcleos de población de 20.000-50.000	Núcleos de población de más de 50.000
Periodo 1960-96	-47,1 %	37,5 %	40,9 %	45,5 %	46,3 %

Fuente: Plan Nacional de Regadíos, Horizonte 2008, MAGRAMA, 2002

Este movimiento poblacional hacia las ciudades permite el abastecimiento de la mano de obra necesaria para el sector industrial que se está desarrollando en este periodo en los núcleos urbanos y periurbanos³, generando una movilidad demográfica que afectaba

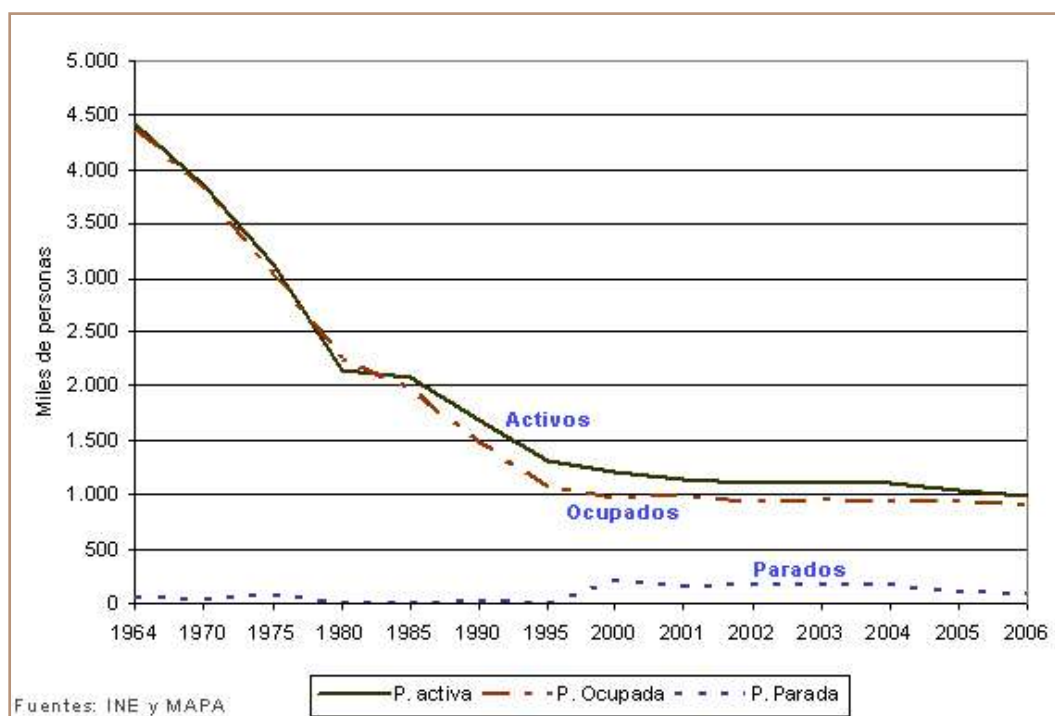
2 Naredo J.M.: *La evolución de la agricultura en España. Desarrollo capitalista y crisis de las formas de producción tradicionales*, Barcelona, Laia, 1971.

3 Leal J.L. et. al: *La agricultura en el desarrollo capitalista español (1940-1970)*, Siglo Veintiuno Editores, Madrid, 1975.

principalmente a las personas jóvenes. Este vaciado demográfico del campo dificulta la reproducción biológica y cultural de la sociedad rural tradicional⁴, dando lugar al actual desequilibrio territorial campo-ciudad.

Esta emigración campo-ciudad desde los años 60 del pasado siglo tuvo como principal agente social al campesinado afectado por la industrialización de la agricultura y la ganadería. En las Encuestas de Población Activa (EPAs) podemos ver la evolución de este sector sociolaboral a lo largo de las décadas desde el inicio y consolidación de la intensificación agraria hasta la actualidad. En 1964, la cifra de personas activas en la agricultura y la ganadería era de cerca de 4,5 millones, a partir de entonces hubo un fuerte descenso de población activa agraria hasta la década de los 80, y desde la década de los 90 la cifra comenzó a estabilizarse en torno al millón de personas dedicadas al sector agrario, aunque siempre tendiendo a la baja hasta llegar a la situación en 2020 de 870.400 personas, 642.100 hombres y 228.300 mujeres.

Gráfico 1. Evolución de la población activa del sector agrario español



Fuente: http://agrega.juntadeandalucia.es/repositorio/08112010/2e/es-an_2010110813_9102649/ODE-9cac617b-536b-3b1f-abec-92c46b478ca4/21_las_actividades_agrarias_en_espa.html

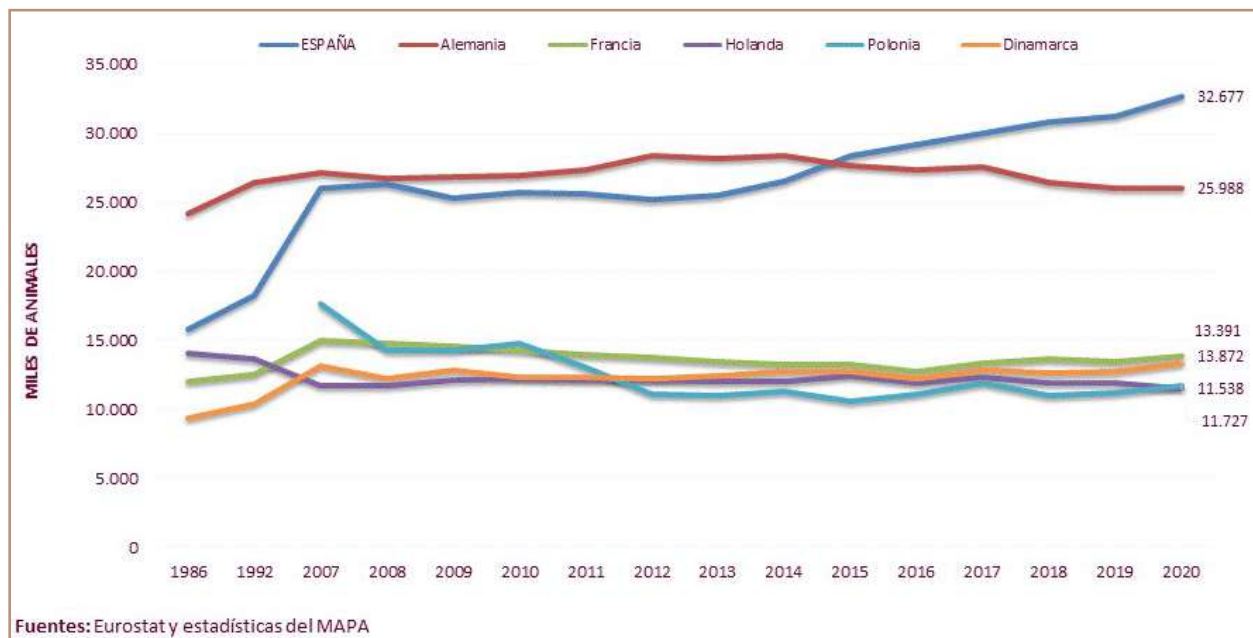
La ganadería industrial intensiva se ha ido abriendo paso en el territorio del Estado español, teniendo su mayor auge la producción porcina, avícola y de vacuno, y siendo cada vez más frecuente en producciones menos rentables de intensificar como el ovino y el caprino.

En el contexto actual, la ganadería industrial de porcino destaca por ser el sector que ha experimentado una mayor expansión en el territorio español. De esta manera, el ritmo de crecimiento de ganado porcino ha sido exponencial: mientras que en 11 años, entre 2002 y 2013, el incremento de la cabaña porcina fue de 2,3 millones de animales, en los últimos 7 años, de 2013 a 2020, ha triplicado con creces ese incremento (7,1 millones), llegando a la

4 Sáez, A.: Población y actividad económica en España. Madrid. Siglo XXI, 1975.

cifra de 32.676.652 cerdos en este último año⁵. La cifra de más de 32,6 millones de cerdos es un récord histórico en España, pasando a liderar el ranking de países productores de carne de cerdo de la Unión Europea, quedando en segunda posición Alemania, que ha reducido su producción de 28 millones en 2014 a 25,9 millones en 2020.

Gráfico 2. Evolución del censo porcino de la UE

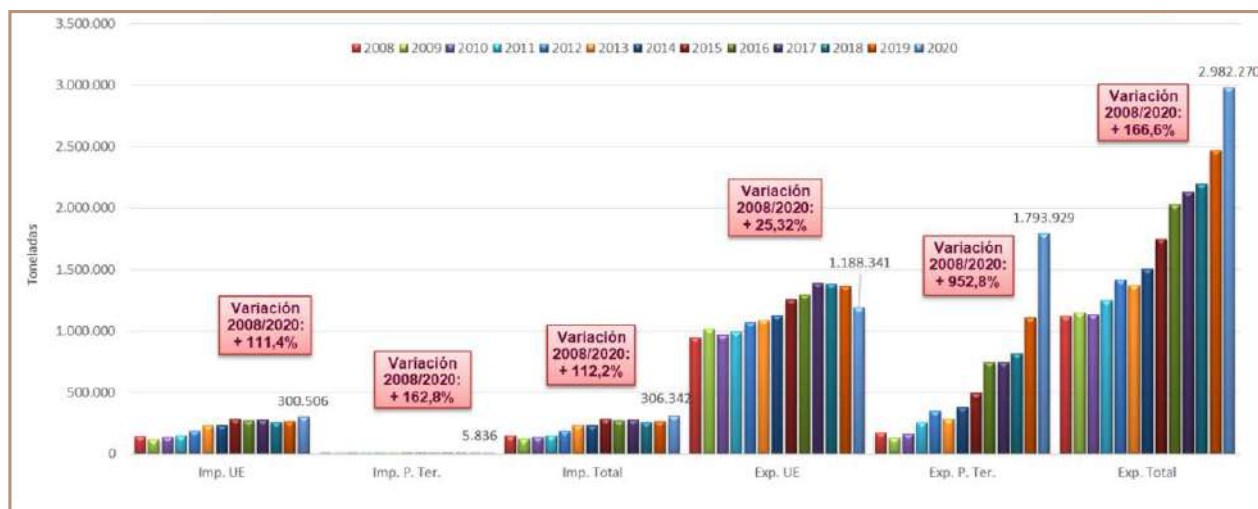


Fuente: *El sector de la carne de cerdo en cifras: principales indicadores económicos*. Subdirección General de Producciones Ganaderas y Cinegéticas, Dirección General de Producciones y Mercados Agrarios, 2020

A este incremento del censo porcino en las últimas dos décadas hay que añadir otro proceso en la situación de la ganadería porcina, que nos permite conocer mejor la nueva estructura del sector. Paralelamente al aumento del censo ganadero se ha dado un descenso del número de explotaciones y, por tanto, un aumento del número de animales por explotación ya que el censo porcino se ha incrementado considerablemente. Mientras en el año 2007 el número de explotaciones intensivas de ganado porcino era de 82.648, en 2020 el número se ha reducido a 68.836 y, concretamente, las que han disminuido su número son las llamadas “reducidas” y las del Grupo 1 (de 32.710 a 16.123, y de 24.311 a 18.188, respectivamente), es decir, las pequeñas y medianas; por otro lado, las instalaciones del Grupo 2 y 3, las de mayor capacidad productiva, han aumentado (de 7.476 a 9.324, y de 1.425 a 2.126, respectivamente).

⁵ Encuestas de ganado porcino, Ministerio de Agricultura, Pesca y Alimentación.

Gráfico 3: Número de explotaciones de ganado porcino por capacidad productiva: evolución 2007-2020



Fuente: *El sector de la carne de cerdo en cifras: principales indicadores económicos*. Subdirección General de Producciones Ganaderas y Cinegéticas, Dirección General de Producciones y Mercados Agrarios, 2020

En resumen, podemos observar que en el caso del sector porcino, la cabaña ganadera va aumentando a la vez que el número de explotaciones se reduce y éstas se hacen más grandes en detrimento de las pequeñas y medianas.

Los diferentes agentes sociales, económicos y administrativos que están en torno al debate de la ganadería industrial (empresas, ganaderos/as, ayuntamientos, sindicatos agrarios, plataformas vecinales, organizaciones ecologistas y de defensa animal, consejerías competentes en materia agraria y ambiental, etc.) ofrecen distintas visiones sobre la ganadería industrial y sus consecuencias, positivas para unos y negativas para otros, y tratan de utilizar el recurso de la despoblación en favor de su discurso. La industria cárnica y gran parte de las administraciones públicas que apoyan su implantación consideran que el crecimiento de explotaciones ganaderas industriales ayudará a frenar la despoblación debido a la creación de empleo. En contraposición, los grupos de oposición a este modelo (movimientos vecinales, ecologistas, de defensa animal, etc.) argumentan exactamente lo contrario, que acelera el proceso migratorio y obstaculiza la llegada de nueva población a las zonas rurales.

El primer argumento es relativamente sencillo, de causa-efecto, afirmando que la ganadería industrial como actividad económica instalada en el contexto rural sirve para frenar la despoblación. La instalación de explotaciones industriales genera empleo, por tanto, atrae a personas o facilita que personas que ya viven en los pueblos permanezcan en ellos; de esta forma, la ganadería industrial estaría ayudando a frenar la despoblación.

Por otro lado, diferentes movimientos vecinales, organizaciones ecologistas, de defensa animal y otras, agrupadas en gran parte en la Coordinadora estatal Stop Ganadería Industrial⁶, exponen las consecuencias económicas, sociales y medioambientales de este modelo intensivo que consideran muy lejos de favorecer un modelo de desarrollo rural sostenible. El aumento de la contaminación de las aguas por nitratos procedentes de los purines, el cierre de pequeñas y medianas explotaciones ganaderas, los olores asociados a la actividad ganadera intensiva con su afección a la población y la economía local, el poco empleo generado que no compensa el que destruye, las grandes emisiones de carbono durante todo el proceso (desde la producción de piensos, el transporte, la transformación industrial, la exportación

⁶ <https://stopganaderiaindustrial.org/>

de la producción final...) y de amoníaco, son algunas de las consecuencias negativas que vienen denunciando en todo el territorio. Aspectos que inciden de manera negativa en el desarrollo demográfico de la *España vaciada*.

Desde el Área de Agroecología, Soberanía Alimentaria y Mundo Rural de Ecologistas en Acción apostamos por un mundo rural vivo, cuyo eje vertebrador socioeconómico sea una producción campesina y agroecológica integrada en su entorno natural y cultural, que sirva a su vez de impulso a una economía local diversificada que genere empleo digno y de calidad y que, junto con unos buenos servicios públicos, permita a las poblaciones rurales unas condiciones de vida justas, sin discriminaciones políticas frente a la vida urbana, lo cual, sostenemos, llevará a un mejor y más justo equilibrio social, económico y ambiental. Por tanto, proponemos un modelo ganadero extensivo y agroecológico que es frontalmente opuesto a la ganadería industrial controlada por unas pocas grandes empresas.

Desde Ecologistas en Acción presentamos este Informe en el que analizamos la relación entre la ganadería industrial y la evolución poblacional de aquellos municipios con fuerte presencia ganadera de porcino intensivo, pretendiendo contribuir al debate de esta relación entre ganadería industrial y el fenómeno de la despoblación rural.



#StopGanaderíaIndustrial

Metodología

Esta investigación estudia la posible relación entre la ganadería industrial porcina y el actual proceso de despoblación rural en los primeros veinte años del S. XXI. Para ello, se plantea la hipótesis de que el mantenimiento y/o aparición de explotaciones industriales porcinas aumenta la migración desde los municipios donde éstas se encuentran y supone un freno a la llegada de nuevos/as pobladores/as. Se han analizado los datos demográficos del Instituto Nacional de Estadística (INE) sobre la evolución poblacional de los municipios seleccionados desde el año 2000 hasta el 2020⁷ y los datos sobre censos ganaderos porcinos por municipio para el año 2020 que han proporcionado las correspondientes Consejerías de las Comunidades Autónomas.

El proceso ha consistido en la comparación de la evolución demográfica entre pares de municipios con alta densidad de ganadería industrial con otros que no tienen este tipo de ganadería o tienen muy poca densidad (caso-control). Se establecen los siguientes requisitos para que puedan ser considerados pares comparables y/o sean incluidos en el Informe:

1) Que los municipios no tengan más de 5.000 habitantes. La investigación tiene la finalidad de centrarse en municipios pequeños muy afectados por la despoblación, o sea, la denominada *España vaciada*. Además, al centrarnos en municipios pequeños evitamos la influencia de otros factores en la evolución poblacional, como puede ser la aparición o cierre de otras industrias o sectores económicos, siendo una economía rural más dependiente del sector agrario. Esta elección metodológica supone excluir aquellos municipios de más de 5.000 habitantes a pesar de que puedan tener una alta carga ganadera.

Este criterio establecido para realizar el análisis ha hecho que algún territorio no haya podido analizarse según esta metodología por las características propias de la zona. Es el caso de Murcia, donde todos los municipios que tienen una carga porcina alta tienen más de 5.000 habitantes, por lo que Murcia ha sido analizada bajo otros parámetros metodológicos que serán expuestos en el apartado dedicado al análisis de la Región de Murcia.

2) Que se sitúen a una distancia menor a los 100 km entre sí. De esta forma, minimizamos el riesgo de que pertenezcan a ecosistemas muy diferentes y/o tradiciones socio-culturales muy distantes. Se prioriza la menor distancia entre municipios comparados, sin menoscabo de cumplir el resto de condicionantes.

3) Que la población censada del municipio-control no diste en más de un 30 % en el año 2000 con respecto a la población del municipio con ganadería industrial. Se pretende así que la comparativa se realice entre municipios en los que en el año en que se inicia la comparativa tuvieran un tamaño demográfico parecido y, por consiguiente, servicios y recursos públicos similares. Se prioriza la menor diferencia en censo poblacional entre municipios, sin menoscabo de cumplir el resto de condicionantes.

4) Que los municipios comparados estén a una distancia de 30 km en el caso de centros urbanos de menos de 100.000 habitantes y de 50 km en el caso de centros urbanos de más de 100.000 habitantes. Este requisito metodológico se estableció debido a que en las últimas décadas especialmente, se ha producido el fenómeno de las zonas residenciales relativamente cercanas a los centros urbanos, donde personas y familias han desplazado su lugar de residencia permanente. Este proceso supone el incremento de población de muchos

municipios que, como hemos visto durante el proceso de investigación, puede llegar hasta el 300 %. Además de esto, existen otras razones que pueden sesgar la evolución demográfica de este tipo de municipios con respecto a otros, como la dificultad para mantener o emprender comercios u otro tipo de establecimientos, ya que la oferta urbana acapara la demanda que tienen estos pueblos. Por ello, con la intención de obtener conclusiones lo más fiables posibles se han excluido los municipios en esta situación, los cuales en algunas provincias eran un número importante mientras en otras eran casos testimoniales.

5) Que el municipio-control tenga un 5 % como máximo del censo ganadero porcino del municipio con ganadería industrial. Al realizar el análisis de territorios como Aragón o Catalunya, donde existen amplias zonas donde prácticamente todos los municipios tienen ganadería industrial porcina, el número de pares comparables sobre el total posible en los que el caso-control no tuviera nada de ganadería intensiva era muy bajo y, por tanto, poco fiable, por lo que se decidió incluir este condicionante para elevar el número de pares comparables y la fiabilidad de las conclusiones del estudio en estas zonas.

Para poder realizar la investigación se tuvo que definir qué es un municipio con *alta carga porcina*, definición que se ha contextualizado según la provincia. Cuando la provincia tiene una media de ganado porcino por municipio elevada, el mínimo para ser considerado “municipio con carga porcina alta” será más elevado, con una media más baja, el mínimo será más bajo. De esta forma, los municipios con una carga porcina baja quedan fuera del Informe por considerarse que la influencia de las explotaciones ganaderas en la evolución demográfica será baja, ya que su generación de empleo es también baja. En general, el mínimo que se ha fijado para definir los municipios como “con carga porcina alta” oscila entre 10.000 y 20.000 cerdos. Con excepciones como Huesca, que llega hasta 30.000 cerdos, u otras provincias gallegas y de Castilla y León, que está fijado en 5.000 cerdos. Cabe recalcar que cuando nos referimos a municipios con alta carga porcina durante el Informe nos estamos refiriendo única y exclusivamente a municipios que cumplen todos los requisitos establecidos a nivel metodológico, por lo tanto, hay más municipios con carga porcina alta de los estudiados en el Informe pero que no cumplían alguno o algunos de los condicionantes metodológicos.

Además de los censos proporcionados por las respectivas Consejerías en algunos momentos del Informe, aunque nunca para hacer los análisis comparativos de cifras, que siempre se utilizan los censos de las Consejerías, utilizamos el censo estatal realizado por el Ministerio de Agricultura, Pesca y Alimentación. Las cifras de ambos difieren por las distintas metodologías utilizadas y los diferentes momentos en la recogida de datos.

Con esta metodología se obtiene una imagen lo más precisa posible de la relación entre el proceso de despoblamiento rural en municipios de menos de 5.000 habitantes y la ganadería industrial porcina entre los años 2000 y 2020. Se escapa al objeto de este estudio analizar las diferentes causas para cada municipio o territorio ya que el proceso migratorio campo-ciudad es multicausal. Sin embargo, si encontramos un factor que se repita en un porcentaje significativo después de analizar un número importante de casos podemos extraer conclusiones de ello. Sobre todo, si para todos los casos analizados se establece un caso-control en el que no existe la variable estudiada, esto permite ver cómo ha evolucionado otro municipio de similares características durante el mismo periodo sin la influencia de esta variable.

Esta metodología ha supuesto un esfuerzo importante en tiempo ya que para llegar a las comparativas realizadas se ha tenido que tener una visión de conjunto previa, descartar municipios que no cumplían condicionantes metodológicos, al igual que comparativas que no los cumplían, adaptarse a cada contexto local y cruzar datos de la evolución poblacional con los censos ganaderos. Lo que resulta es una investigación con una alta fiabilidad en los resultados por haberse evitado los sesgos que podrían desvirtuarlos.

Algo que aporta suma fiabilidad a la investigación es el porcentaje muy significativo de las comparativas realizadas con respecto a los casos totales de municipios con un alto grado de ganadería industrial porcina, lo cual se refleja en las sucesivas tablas iniciales de cada territorio, al igual que las ocasiones en las que está presente la ganadería industrial con respecto a los casos en los que existe despoblación.

En la presentación de los resultados los porcentajes están expresados sin decimales redondeando la cifra de la siguiente manera: entre X,00 y X,49 se ha puesto X y entre X,50 y X,99 se redondea en X+1, de esta forma se pretende no cargar con exceso de información el Informe y que resulte de más fácil lectura.



Foto de Diego San para Unsplash

Resultados

Análisis estatal

El análisis abarca los territorios donde la ganadería intensiva porcina se ha incrementado de manera muy significativa en las últimas décadas, es decir, en las Comunidades Autónomas (en adelante “CCAA”) de Aragón, Castilla-La Mancha, Castilla y León, Catalunya, Galiza, Murcia y País Valencià, así como en la provincia de Granada. En el caso de Andalucía existen más zonas con alta carga de ganadería porcina además de la provincia de Granada, incluida en el estudio; sin embargo, la Consejería de Agricultura, Ganadería, Pesca y Desarrollo Sostenible de la Junta de Andalucía no ha respondido a la solicitud de los datos por municipios realizada en junio de 2020, por lo que no ha sido posible incluir otras provincias. De esta forma, la Junta de Andalucía incumple la Ley 27/2006⁸, de 18 de julio, por la que se regulan los derechos de acceso a la información, de participación pública y de acceso a la justicia en materia de medioambiente. Los datos relativos a Granada estaban en disposición de Ecologistas en Acción Granada por estar realizando un trabajo exhaustivo de actualización anual y han servido igualmente para este Informe.

Se han realizado 199 comparativas entre pares comparables de Aragón, Catalunya, Castilla y León, Castilla-La Mancha, Galiza, Granada y País Valencià, respecto a un total de 311 municipios con alta carga ganadera y, por tanto, susceptibles de análisis. Según estos datos, se analiza el 64 % del total de municipios con alta carga ganadera porcina, dejando fuera de estudio el restante 36 % al no encontrar un par comparable que reuniera los requisitos metodológicos establecidos.

Las cifras en cuanto al número total de municipios, las comparativas realizadas y el número de cerdos por CCAA que se han estudiado en este Informe se indican en la Tabla 2.

Tabla 2: Datos para el análisis por territorios

	Municipios	Comparativas	Censo porcino estudiado
Aragón	76	38	1.611.225
Castilla-La Mancha	100	50	1.506.828
Castilla y León	52	26	300.591
Catalunya	96	48	1.674.922
Galiza	36	18	411.897
Granada	12	6	1.294.027
País Valencià	26	13	312.285
Murcia*	8	-	2.158.422
TOTAL	406	199	9.270.197

* En Murcia no hay datos de comparativas ya que la metodología utilizada ha sido diferente.

8 Ley 27/2006, de 18 de julio, por la que se regulan los derechos de acceso a la información, de participación pública y de acceso a la justicia en materia de medio ambiente (incorpora las Directivas 2003/4/CE y 2003/35/CE).

El censo porcino se distribuye siguiendo pautas diferentes en cada zona, por ejemplo, Aragón y Catalunya tienen un censo porcino parecido pero en Catalunya se analizan 48 municipios frente a 38 en Aragón. Esto indica que los municipios con ganadería industrial en Aragón tienen mayor carga porcina que en Catalunya, concentrando más censo en menos territorio. Son precisamente estos dos territorios los que tienen mayor censo porcino intensivo, tanto en los municipios analizados como en total.

El caso de Murcia es muy singular en cuanto a la distribución del censo porcino, ya que acumula en únicamente ocho municipios más de dos millones de cerdos. Sin embargo, estos municipios superan los 5.000 habitantes. También sería el caso de la provincia de Alacant, donde los tres municipios con mayor carga porcina tienen más de 5.000 habitantes, por lo que no ha entrado en el Informe. En el caso de Galiza se han tenido que excluir una gran cantidad de municipios con alta carga ganadera porque están cerca de centros urbanos o bien porque superan los 5.000 habitantes.

Como muestran los datos, de un total de 199 comparativas realizadas 149 cumplen la hipótesis de la investigación, es decir, se confirma que en el 74 % de los municipios analizados el municipio que tiene poca o nula ganadería industrial porcina (caso-control) gana más población o pierde menos (en la mayoría de los casos se da esta segunda circunstancia) que el municipio con una carga porcina alta. En 49 comparativas, que representan el 25 %, el municipio con carga porcina alta gana más población o pierde menos que el municipio con poca o nula ganadería intensiva porcina. En un caso la evolución poblacional de ambos municipios comparados es exactamente la misma, representado un 0,50 %, aunque por el método de redondeo explicado anteriormente sería el 1 %.

Con estos datos, se puede afirmar que el modelo de producción de ganadería intensiva actúa como variable a favor del proceso de despoblación en municipios de menos de 5.000 habitantes, bien porque fomenta la emigración rural, porque dificulta la llegada de nueva población, o ambas cosas.

Estos resultados son especialmente significativos en las provincias donde la ganadería porcina intensiva lleva más tiempo establecida, como Huesca, Zaragoza, Barcelona y Lleida, como veremos en los correspondientes análisis locales, ya que la diferencia en la evolución poblacional entre municipios con ganadería industrial y los que tienen poca o nula es mucho más alta que la media. Este hecho corrobora la hipótesis de la investigación por ser los territorios donde los impactos socioeconómicos y ambientales de la ganadería industrial estarían más consolidados. En estas provincias, observamos cómo el porcentaje es superior al 80 %, llegando al 91 % en el caso de Lleida, frente al 74 % de media estatal.

Tabla 3: Resultados por territorios*

	Municipios con alta carga porcina pierden más población	%	Municipios sin alta carga porcina pierden más población	%	Municipios con la misma evolución poblacional	%	Compara- tivas
Aragón	28	74	10	26	-	-	38
Castilla-La Mancha	34	68	16	32	-	-	50
Castilla y León	23	88	3	12	-	-	26
Catalunya	37	77	11	23	-	-	48
Galiza	14	78	4	22	-	-	18
Granada	4	67	2	33	-	-	6
País Valencià*	8	62	4	31	1	7	13
TOTAL	148	74	50	25	1	1	199

* En Murcia, al utilizar otra metodología de análisis, los resultados están en su propio apartado (página 30).

Este resultado deja claro el papel que tiene la ganadería industrial en el proceso de despoblación rural en los últimos 20 años, que no hace sino continuar el proceso iniciado a mitad del S. XX con la llamada Revolución Verde y la consiguiente intensificación de la producción agraria basándose en el uso de semillas híbridas, fertilizantes de síntesis y tratamientos veterinarios preventivos. Aunque habría que determinar las razones de esta relación, es evidente que la generación de empleo que producen las explotaciones ganaderas porcinas no está compensando la pérdida de población en los municipios donde están implantadas, esto puede deberse a los factores que se esgrimen desde los movimientos contra este modelo productivo.

Resultados: Análisis por regiones

Aragón

Aragón es actualmente el territorio con mayor censo porcino de España, con 8.359.112 plazas de porcino⁹, habiendo superado a Catalunya en el año 2019. Estos datos, que en un primer momento parece que podrían facilitar la posibilidad de realizar comparaciones entre municipios, en realidad la dificultan. El número de poblaciones con ganadería industrial porcina es tan grande que encontrar municipios sin censo porcino o con pocas plazas que cumplan con la metodología de la investigación se complica considerablemente. Es por ello que un gran número de municipios aragoneses con una importante cabaña porcina ha quedado fuera de la investigación al no haber sido posible encontrar municipios comparables y, también, porque ellos mismos en muchas ocasiones no cumplían los condicionantes metodológicos como encontrarse cerca de un núcleo urbano importante o tener más de 5.000 habitantes. Estos últimos casos son muy frecuentes en Aragón pero, como decíamos en el apartado metodológico, no interesan en este Informe por centrarse éste principalmente en las zonas rurales alejadas de las áreas urbanas y en poblaciones pequeñas y medianas.

Se han realizado 38 comparativas, lo que supone haber analizado casi el 51 % del total de municipios con carga porcina alta que cumplen los requisitos metodológicos que hay en Aragón. Para hacernos una mejor idea de lo que abarcamos con este análisis en Aragón, decir que en los municipios con alta carga ganadera que hemos analizado hay 1.611.225 cerdos, mientras que, en total, en los municipios con ganadería industrial porcina que entrarían en esta investigación según los criterios metodológicos hay 3.616.806 plazas porcinas, por lo que se ha analizado un 45 % del total posible de la cabaña porcina analizable según la metodología utilizada.

En Huesca, al ser una provincia con un censo porcino muy alto y muy disperso por todo el territorio, las distancias entre los pares comparables que hemos encontrado es relativamente alta ya que es difícil encontrar un municipio con poca o nula ganadería industrial con el requisito requerido de similar población cercano a su par comparable. En concreto, la media de distancia entre los pares comparables es de 75 km, llegando en 7 ocasiones de las 15 comparativas realizadas a provincias distintas a Huesca, como Zaragoza, Lleida y Tarragona.

Aunque también el hecho de que en Huesca los municipios tengan una carga ganadera tan alta, llegando 25 municipios a superar la cifra de 50.000 cerdos censados, ha permitido que sus pares comparables puedan tener un censo porcino mucho más alto que en otras provincias, al no superar el 5 % de límite máximo para el par comparable que se estableció metodológicamente para la investigación. Esto ha llevado a que aparezcan pares comparables que denominamos con "poca carga porcina" de hasta 6130 plazas porcinas, como Alfarrás, para compararlo con Tamarite de Litera, con 169.838 plazas.

9 Consejería de Agricultura, Gobierno de Aragón, 2019.

Tabla 4: Municipios analizados en Aragón

	Municipios carga porcina alta	Analizados	%
Huesca	28	15	54
Teruel	26	13	50
Zaragoza	21	10	48
ARAGÓN	75	38	51

De las 38 comparativas realizadas, en 28 de ellas el municipio con una carga porcina alta pierde más población o gana menos que el caso-control, es decir, en el 74 % de las comparativas los municipios con carga ganadera porcina pierden más población que los municipios con poca o nula carga porcina. La situación contraria ocurre en 10 ocasiones, el 26 %.

En la provincia de Huesca, de 15 comparativas realizadas, en 12 de ellas los municipios con carga porcina alta pierden más población que los que tienen poca o nula, un 80 % del total. Se da la situación que de los 23 municipios oscenses estudiados únicamente 4 de ellos ganan población entre el año 2000 y 2020, siendo tres de ellos sin ganadería industrial o muy poca. En concreto, Ainsa-Sobrarbe ha aumentado su población hasta un 40 %, Boltaña, un 22 %, y Castejón de Sos, un 33 %; mientras que entre los que tienen mucha carga porcina todos pierden población salvo un caso, Binaced, que ha incrementado únicamente un 1 % su población en el mismo periodo.

En la provincia de Zaragoza, en el 80 % de comparativas los municipios con carga porcina alta pierden más población que los que tiene poca o nula, en concreto, de 10 pares comparables en 8 de ellos pierde más población el municipio con una carga porcina alta. Al igual que en Huesca, en Zaragoza hay muy pocos municipios que ganen población entre el año 2000 y 2020, únicamente 3 (Chiprana, Novallas y Villarreal de Huerva) y, también al igual que en Huesca, son en este caso todos con poca o nula carga porcina, lo cual es bastante significativo.

En Zaragoza se observa cómo muchos municipios cercanos a la capital han aumentado su población debido al incremento de las zonas residenciales, por lo que siguiendo los criterios metodológicos no se han incluido en el Informe para evitar este sesgo que distorsionaría el análisis. Son los casos, por ejemplo, de municipios con alta carga ganadera de Épila, Fuentes de Ebro, Alfamén, Mallén, Muel, Perdiguera y San Mateo de Gállego. O con poca o nula carga ganadera: La Almunia de Doña Godina, Torres de Berrelén, Pedrola, Grisén, Pinseque, La Joyosa, Sobradriel y Urrea de Jalón.

Teruel es una provincia con un sector porcino bastante menor que Huesca y Zaragoza. Las explotaciones están muy extendidas por todo su territorio, sin existir una zona especialmente densa en carga ganadera.

El hecho de que en Teruel no se hayan podido hacer más comparativas tiene que ver con dos razones. La primera es que, como en el resto de provincias, se estableció un límite inferior de carga ganadera por municipio para priorizar los de mayor carga. En el caso de Teruel este límite ha sido de 15.000 cerdos. De los 26 municipios seleccionados con carga ganadera alta, 14 tienen entre 15.000 y 20.000 cerdos, lo que no permite según los criterios metodológicos compararlos con municipios de más de 1.000 cerdos, lo que excluye a un gran cantidad de municipios.

La segunda razón tiene que ver con otra de las condiciones metodológicas para que los municipios puedan ser considerados comparables, y es que el municipio con baja o nula ganadería industrial no tenga una diferencia de población mayor al 30 % en el año 2000, año de inicio del análisis, con respecto al municipio con carga ganadera alta. Los municipios con

carga porcina alta tienen en ese año (y en la actualidad) una población mucho mayor que los municipios con poca o nula carga porcina, en concreto, la media de población de los municipios con alta carga porcina es de 1068 habitantes, mientras que en los municipios con poca o nula es de 307 habitantes. Esto sumaba dificultades para encontrar pares comparables.

Tabla 5: Resultados de las comparativas en Aragón

	Municipios con ganadería industrial que pierden más población	%	Municipios sin ganadería industrial que pierden más población	%	Comparativas totales
Huesca	12	80	3	20	15
Teruel	8	62	5	38	13
Zaragoza	8	80	2	20	10
ARAGÓN	28	74	10	26	38

Castilla-La Mancha

Castilla-La Mancha tiene un total de 3.866.855 cerdos a fecha 2020 según datos de la Consejería de Agricultura, Agua y Desarrollo Rural de la Junta de Castilla-La Mancha, censo porcino concentrado principalmente en la provincia de Toledo y, en menor medida, en Albacete y Cuenca.

En el caso de Castilla-La Mancha es importante destacar la enorme diferencia existente entre el censo oficial del gobierno regional, esos 3,8 millones citados anteriormente, y el censo del Ministerio de Agricultura, Pesca y Alimentación, que lo sitúa en 1.727.300 cerdos¹⁰ en noviembre del mismo año. Que existan diferencias entre ambos censos ganaderos puede ser normal por los diferentes momentos en que se realiza el censo, pudiendo haber más o menos explotaciones vacías por estar en momentos de transición entre un lote y otro de animales, por las parideras de las madres reproductoras, etc., y, en principio, el censo regional será siempre más cercano a la realidad por el trabajo en el terreno de las Oficinas Comarcales Agrarias (OCAs) y las Agrupaciones de Defensa Sanitaria (ADS). Pero habiendo observado las diferencias en otros territorios vemos como en Castilla-La Mancha es extrañamente muy elevada, aumentando casi un 150 % el censo del gobierno regional sobre el proporcionado por el Ministerio.

Toledo es la provincia con mayor censo porcino de Castilla-La Mancha, llegando a tener casi el 70 % del total regional; sin embargo, las zonas con mayor concentración porcina están relativamente cerca de los dos núcleos urbanos principales, Toledo y Talavera de la Reina, por lo que muchos municipios con un alto censo porcino no han entrado en la presente investigación. Es el caso de La Pueblanueva, municipio en el campo de Talavera de la Reina con mayor censo porcino en toda la región castellanomanchega, con 320.662 cerdos. Aún así, Toledo es la provincia que más municipios aporta al estudio junto con Barcelona; en concreto, 26 municipios.

Las cabañas porcinas de las provincias de Albacete y Cuenca son muy parecidas, algo más de medio millón de animales, pero en Albacete contamos con 6 municipios con alta carga porcina, de los que se analizan 5, y en Cuenca con 21, de los que se analizan 16. Esto se

¹⁰ <https://www.mapa.gob.es/es/estadistica/temas/estadisticas-agrarias/ganaderia/encuestas-ganaderas/>

debe a que municipios albaceteños con censo porcino alto no cumplían con algún requisito metodológico, como Hellín, que concentra la tercera parte de la cabaña porcina provincial, con más de 150.000 cerdos, y donde están establecidas grandes explotaciones cuya producción va destinada a la empresa cárnica ElPozo. Pero la población de Hellín supera los 5.000 habitantes, por lo que no ha entrado en la investigación, al igual que Argamasón y Chinchilla de Monte-Aragón, que no han entrado por encontrarse a menos de la distancia establecida metodológicamente a las capitales de provincia o núcleos urbanos importantes. Por contra, la situación en Cuenca es completamente diferente ya que existen muchos municipios con alto censo porcino especialmente pequeños y alejados de la capital de provincia. Es una situación especialmente propicia para el presente análisis que realizamos, donde queremos sacar conclusiones sobre el impacto demográfico de la ganadería industrial en este tipo de contexto rural.

Antes de entrar en los resultados de Castilla-La Mancha hemos de considerar que éstos nos proporcionan una buena fiabilidad, ya que se han analizado hasta el 74 % de los municipios con alta carga porcina que nos interesan en esta investigación, es decir, los municipios de menos de 5.000 habitantes alejados de grandes núcleos urbanos.

Tabla 6: Municipios analizados en Castilla-La Mancha

	Municipios carga porcina alta	Analizados	%
Albacete	6	5	83
Ciudad Real	1	1	100
Cuenca	21	16	76
Guadalajara	2	2	100
Toledo	37	26	70
Castilla-La Mancha	67	50	74

En territorio castellano-manchego se han realizado 50 comparativas. En 34 de ellas el municipio con mayor carga porcina pierde más población que el municipio que tiene poca o nula carga porcina. Esto es casi el 68 % de los casos frente a 16 en los que sucede lo contrario, un 32 %.

En todas las provincias el resultado es favorable a la hipótesis planteada en la investigación, es decir, la ganadería porcina industrial favorece el proceso de despoblación rural, salvo en Guadalajara. En Guadalajara, de las dos comparativas realizadas, en una se cumple la hipótesis y en la otra no. Al no haber podido realizar más comparativas y ser un número muy reducido no es posible sacar una conclusión fiable en este caso a nivel provincial, al igual que sucede en el provincia de Ciudad Real, donde únicamente hay una comparativa realizada, en este caso favorable a la hipótesis.

En el resto de provincias las conclusiones son más fiables, especialmente en Albacete y Cuenca. En Cuenca, de las 16 comparativas en 12 de ellas el resultado es favorable a la hipótesis (75 %), en Albacete, de 5 comparativas en todas se cumple la hipótesis (100 %) y, en Toledo, de 26 comparativas en 15 de ellas se cumple la hipótesis (58 %). Es decir, en las provincias castellano-manchegas donde tenemos más datos la hipótesis se cumple llegando a una media regional del 68 % de casos donde el municipio con carga porcina alta pierde más población que el caso control.

En Cuenca y Albacete el resultado es más concluyente, en el caso de Toledo es más ajustado pero aún así queda plasmada la realidad de que en ningún caso se puede hablar de que la ganadería porcina industrial esté frenando la despoblación. En todo caso vemos que sería al contrario pero sin ser un dato tan contundente como en Albacete o Cuenca.

En la provincia de Albacete, el caso estudiado con mayor censo porcino, muy por delante del resto, es Balsa de Ves, con casi 100.000 cerdos. Este municipio ha pasado de 259 a 131 habitantes en los últimos 20 años, perdiendo así el 50 % de su población a la vez que incrementaba su tasa de desempleo de menos del 10 % al 27 % actual¹¹. Este enorme censo porcino es evidente que no ha redundado positivamente en la evolución demográfica ni en el empleo de este municipio.

En Cuenca, los municipios con mayor censo porcino que han entrado en la investigación son Osa de la Vega, Garaballa e Iñiesta, con algo más de 40.000 cerdos cada uno. En los tres casos pierden más población o ganan menos que su par comparable, el cual carece totalmente de ganadería porcina intensiva. En Cuenca, el resultado es especialmente significativo para esta investigación por ser una provincia con municipios muy pequeños. De los 32 municipios analizados únicamente 5 superan los 1.000 habitantes, por lo que representan muy bien el contexto rural que pretendemos analizar en este Informe. El resultado es muy concluyente tanto por la fiabilidad que otorga el número de comparativas realizadas como por el propio resultado: 3 de cada 4 de ellas el municipio con ganadería porcina elevada pierde más población o gana menos, siendo el primer caso lo más habitual.

En la provincia de Toledo destacan muy por encima del resto dos municipios con alta carga porcina, Malpica del Tajo y Gálvez, con 380.000 y 230.000 cerdos respectivamente. En ambos casos su par comparable pierde menos o incluso gana población, mientras que estos dos municipios la pierden.

En general, en Castilla-La Mancha, con muchas comparativas realizadas, hay datos muy sólidos para concluir que la ganadería industrial porcina está siendo un factor que favorece el proceso de despoblación rural junto con otros como la pérdida de servicios públicos, la falta de oportunidades laborales y el envejecimiento poblacional.

Tabla 7: Resultados de las comparativas en Castilla-La Mancha

	Municipios con carga porcina alta que pierden más población	%	Municipios sin carga porcina alta que pierden más población	%	Comparativas totales
Albacete	5	100	0	0	5
Ciudad Real	1	100	0	0	1
Cuenca	12	75	4	25	16
Guadalajara	1	50	1	50	2
Toledo	15	58	11	42	26
CASTILLA-LA MANCHA	34	68	16	32	50

11 Fuente: Servicio Público de Empleo Estatal.

Castilla y León

Castilla y León se caracteriza por tener un censo porcino elevado con 2.770.929 cerdos, según datos de la Consejería de Agricultura, Ganadería y Desarrollo Rural en el año 2020, aunque con una gran dispersión a lo largo del territorio, de forma que no existen muchos municipios con cargas ganaderas muy altas como se encuentran en otros territorios. El censo más alto encontrado es de 68.305 cerdos en Santibañez de Vidriales, en Zamora, seguido de Ágreda, en Soria, con 40.750 cerdos. A partir de aquí los siguientes municipios con mayor censo porcino intensivo están en torno a 20.000 plazas. Eso sí: al ser un territorio muy amplio donde la ganadería industrial está presente en muchos municipios, el censo total es de los más elevados del Estado, sólo por detrás de Aragón y Catalunya.

Al igual que en el caso de Castilla-La Mancha existe una diferencia muy considerable entre el censo de la administración regional y el censo del Ministerio de Agricultura, Pesca y Alimentación¹². Este último ofrece la cifra de 4.400.542 cerdos en noviembre de 2020, muy superior a la cifra aportada desde la Consejería regional. En este caso la diferencia se explica, en gran parte, porque el censo facilitado por la Consejería no incluye los lechones, como se ha podido confirmar con la propia administración, mientras que el censo estatal sí los incluye con una cifra de 1.202.130. Siendo así, se entiende que en Castilla y León hay más municipios con carga porcina alta que los reseñados en el Informe pero que no se han podido detectar, puesto que los lechones no están incluidos en el censo regional. En todo caso, para este Informe se debía utilizar el censo regional ya que es el único que realiza un desglose del censo porcino por municipios, que es el ámbito de estudio de la presente investigación.

En Castilla y León se han analizado 26 municipios de un total de 46 con alta carga porcina lo que supone un análisis del 57 %. Tanto en censo porcino como en municipios con carga alta destaca Segovia por encima del resto de provincias con 768.660 cerdos, a los que habría que sumar 432.543 lechones que contabiliza el censo estatal, por lo que el total sería en torno a 1,2 millones de cerdos. Detrás de Segovia estarían Soria, Burgos, Zamora y Valladolid, por este orden, sin contar con Salamanca. Esta provincia es un caso especial ya aunque tiene un censo porcino elevado, por encima de la media de Castilla y León, tiene un censo relativamente alto de porcino en extensivo que no está diferenciado con respecto al intensivo, por lo que no se ha entrado a valorar esta provincia para no distorsionar los resultados. Mientras, en León la carga porcina está muy dispersa en el territorio, sin que haya municipios con gran carga porcina. Únicamente Toral de los Guzmanes tiene una carga porcina superior a 7000 cerdos pero no se le ha encontrado par comparable, por lo que ningún municipio leonés ha podido entrar en la investigación.

Burgos tiene poca representación en el Informe a pesar de que tiene alrededor de medio millón de cerdos. Esto se debe a que un municipio con una carga porcina alta como Aranda de Duero, con más de 9.000 cerdos y más de 30.000 habitantes, no cumple el requisito demográfico de ser un municipio pequeño. Villalba de Duero, a escasos 6 km de Aranda de Duero, está muy cerca y puede verse influida demográficamente por este importante centro urbano. Lerma, con más de 20.000 cerdos, Santa María del Campo y Quintanilla del Agua y Tordueles, con casi 20.000 cerdos cada uno de ellos, y Torrecilla del Monte y Villalmanzo, con más de 10.000 cerdos ambos municipios, están todos a menos de 50 km de Burgos, radio establecido a nivel metodológico para los núcleos urbanos de más de 100.000 habitantes según se establece en el apartado correspondiente.

En Soria algunos municipios con carga porcina alta están cerca de la ciudad de Soria (San Pedro Manrique, Los Rábanos), por lo que no entran en el Informe, y a otros no se les ha

12 <https://www.mapa.gob.es/es/estadistica/temas/estadisticas-agrarias/ganaderia/encuestas-ganaderas/>

encontrado par comparable, de forma que de 9 municipios que cumplen los criterios metodológicos han sido 3 los que se han analizado. Por el contrario, en Zamora de 9 municipios se ha encontrado par comparable a 8, un 89 %, y Valladolid, de 8 posibles se han analizado 4, el 50 %. A nivel regional se ha analizado el 57 % de los municipios posibles que cumplían los requisitos metodológicos.

Tabla 8: Municipios analizados en Castilla y León

	Municipios carga porcina alta	Analizados	%
Soria	9	3	33
Ávila	4	4	100
Burgos	1	1	100
León	1	0	0
Palencia	2	2	100
Salamanca	0	0	-
Segovia	12	4	33
Valladolid	8	4	50
Zamora	9	8	89
Castilla y León	46	26	57

Entrando en los resultados de las comparativas en Castilla y León vemos que es el territorio cuyo porcentaje de municipios con carga porcina alta pierde más población que los que no tienen, siendo la diferencia muy considerable, de hasta el 88 %, por lo que 9 de cada 10 municipios con un censo porcino alto pierde más población que municipios de similares características (tamaño de población, cercanía geográfica, servicios públicos, etc.). En concreto, 23 municipios de las 26 estudiados, frente a 3 casos (12 %) en los que sucede lo contrario.

De las siete provincias donde se analizan municipios, en 4 de ellas (Palencia, Segovia, Valladolid y Zamora) todos los municipios con ganadería porcina industrial pierden más población que los casos control; mientras que en un caso (Burgos) esto sucede al revés, el municipio con ganadería industrial gana más población, aunque con una sola comparativa realizada. La provincia con más casos comparados es Zamora, con 8 comparativas, por lo que sería la más fiable para sacar conclusiones de ámbito provincial, y el resultado es muy significativo ya que en todas ellas se cumple la hipótesis planteada en la investigación.

En todo caso, el resultado en el ámbito regional ya es especialmente relevante teniendo en cuenta que Castilla y León es un territorio muy despoblado y con una gran mayoría de municipios pequeños, por lo que en este contexto demográfico, que es el que nos interesaba estudiar específicamente, el resultado cobra especial relevancia. En este caso es muy claro cómo en un territorio de estas características la ganadería industrial no sólo no ha conseguido paliar el proceso de despoblación rural, sino que los datos muestran cómo es un factor que influye negativamente en la evolución demográfica de los pequeños municipios. En un 88 % de casos sucede de esta forma, habiendo analizado un 57 % de los casos posibles.

Tabla 9: Resultados de las comparativas en Castilla y León

	Municipios con carga porcina alta que pierden más población	%	Municipios sin carga porcina alta que pierden más población	%	Comparativas totales
Soria	2	67	1	33	3
Ávila	3	75	1	25	4
Burgos	0	0	1	100	1
León	-	-	-	-	0
Palencia	2	100	0	0	2
Salamanca	-	-	-	-	0
Segovia	4	100	0	0	4
Valladolid	4	100	0	0	4
Zamora	8	100	0	0	8
Castilla y León	23	88	3	12	26

Catalunya

Catalunya ha sido en las últimas décadas el territorio con mayor cabaña porcina intensiva del Estado, aunque durante el año 2019 ha sido superada por Aragón. La diferencia entre ambas regiones está entre el medio millón y el millón de cerdos. Según el censo estatal Catalunya en 2020 tenía casi 8 millones, mientras que Aragón alcanzaba los 8,7 millones de cerdos. Para la presente investigación Catalunya se presenta como un territorio, especialmente algunas de sus comarcas, muy importante para sacar conclusiones. La ganadería industrial está muy implantada desde hace mucho tiempo por lo que sus consecuencias en el ámbito demográfico, ya sea positivas o negativas, serán más evidentes.

Catalunya ofrece además una muy buena fiabilidad, ya que se han estudiado 48 casos. Es la segunda región con más casos después de Castilla-La Mancha. Supone haber analizado un 56 % del total de municipios con alta carga porcina, por encima de la media del Informe, aunque ha existido mucha dificultad para encontrar pares comparables. Al igual que en Aragón, la cantidad de municipios con carga porcina alta es elevada en determinadas zonas, por lo que obtener casos control sin ganadería porcina, o con poca, ha sido especialmente complicado.

Aún así, muchos de los municipios no han podido entrar en el Informe por su cercanía a los grandes centros urbanos, especialmente en la provincia de Lleida donde hasta 32 municipios con un censo porcino intensivo muy alto están a menos de 50 km de la ciudad. Son los casos de Jumeda (con 115.709 cerdos), Almenar (187.362), Alcarrás (237.138), Serós (67.220), Camarasa (48.298 cerdos), Avellanes i Santa Linya (52.849), Os de Balaguer (48.846), Alguerri (53.552), Albesa (47.210), Cubells (41.849), y otros. El hecho de que en Lleida gran parte del censo porcino esté muy cercano a la propia ciudad de Lleida hace que esté menos representada en el Informe que Barcelona, aun teniendo un censo porcino considerablemente

mayor, en concreto, casi 5 millones frente a algo más de 1,5 millones en Barcelona. Pero, tal y como se planteaba al inicio del Informe, éste pretende conocer la situación en las zonas menos influenciadas por las dinámicas poblacionales de los núcleos urbanos. Aun así, se han realizado 11 comparativas en la provincia de Lleida, la segunda que más comparativas aporta de Catalunya, sólo por detrás de Barcelona, con 26.

En Catalunya destaca, al contrario que en el resto de territorios, que gran parte de los municipios estudiados ganan población en vez de perderla. De 96 municipios estudiados, tanto con ganadería industrial como sin ella, 58 ganan población, es decir, un 60 %, lo que es, con clara diferencia, la región que tiene más municipios que ganan población de las que entran en el presente Informe. La conclusión es evidente, Catalunya no sufre un proceso de despoblación rural tan acusado como el resto de zonas analizadas aunque depende de la zona podemos encontrar municipios que están sufriendo este proceso. Si diferenciamos entre estos 58 municipios que ganan población, los que tienen ganadería intensiva porcina y los que tienen poca o ninguna, observamos que 37 de ellos tienen poco o nulo censo porcino mientras que 21 sí tienen una carga porcina alta. Es decir, se puede afirmar que entre los municipios que ganan población hay muchos más casos en los que la economía local no está basada en la ganadería industrial, en concreto, el 63 % de los municipios que ganan población de la muestra del Informe la ganadería industrial es un sector inexistente o muy pequeño. Este es un dato más que confirma la hipótesis planteada en relación a la ganadería industrial y su influencia en la evolución poblacional de los núcleos poblacionales de menos de 5.000 habitantes.

Tabla 10: Municipios analizados en Catalunya

	Municipios carga porcina alta	Analizados	%
Lleida	20	11	55
Barcelona	49	26	53
Girona	10	6	60
Tarragona	7	5	71
Catalunya	86	48	56

De las 48 comparativas realizadas, en 37 de ellas el municipio con ganadería industrial porcina pierde más población que el municipio con poco o nulo censo porcino, con lo cual el 77 % cumple la hipótesis planteada en la investigación y, tal y como comentábamos anteriormente, es muy significativo que Catalunya, un territorio en el que la ganadería industrial lleva asentada ampliamente desde hace décadas, tenga este resultado superior a la media de las regiones estudiadas. Más significativo aún es que las dos provincias en las que el resultado es más claro, Lleida y Barcelona, con un 91 % y 85 % respectivamente, sean las que mayor censo porcino tienen con mucha diferencia con respecto a Girona y Tarragona, siendo las que lideran el sector porcino en Catalunya. Por otra parte, son las que presentan mayor fiabilidad por disponer de más comparativas realizadas. Estamos hablando de que en estos dos casos prácticamente en 9 de cada 10 comparativas el municipio con ganadería industrial pierde más población que su caso control, resultando una cifra que no deja lugar a dudas sobre la ganadería industrial como factor negativo en la evolución poblacional de los municipios de estas dos provincias.

En el caso de Girona el resultado no da cifras significativas para concluir en un sentido o en otro ya que la mitad de las comparativas se dirigen en un sentido y la otra mitad en el contrario. En Tarragona, sí hay ventaja hacia la hipótesis contraria a la mantenida en el Informe con un 60 % de casos en los que el municipio con ganadería porcina gana más o pierde menos población que su par comparable. En todo caso, los resultados de Girona y Tarragona no ofrecen mucha fiabilidad para sacar conclusiones de ámbito provincial ya que no se han podido realizar muchas comparativas si comparamos el número con el de Barcelona y Lleida, pero suman para poder sacar las conclusiones oportunas en el ámbito estatal.

Tabla 11: Resultados de las comparativas en Catalunya

	Municipios con carga porcina alta que pierden más población	%	Municipios sin carga porcina alta que pierden más población	%	Comparativas totales
Lleida	10	91	1	9	11
Barcelona	22	85	4	15	26
Girona	3	50	3	50	6
Tarragona	2	40	3	60	5
CATALUNYA	37	77	11	23	48

Galiza

En Galiza hay un censo porcino muy importante, sobre todo teniendo en cuenta las dimensiones geográficas de la región, con alrededor de 1,3 millones de cerdos. En este caso, los censos regionales y el estatal coinciden más o menos. El censo está relativamente equilibrado entre provincias con entre 300 y 400.000 cerdos cada una salvo Lugo que tiene algo menos, pero algunas zonas con alta densidad porcina intensiva están cercanas a núcleos urbanos importantes lo que ha impedido que estos municipios entren en el Informe, es el caso en Ourense de Maceda (con 42.988 cerdos), Sandiás (con 18.049 cerdos) o Xinzo da Limia (con 29.072 cerdos), u otros municipios con carga porcina alta tienen una población superior a 5.000 habitantes, como en Pontevedra los casos de Lalín, con 70.843 cerdos, y Silleda, con 78.697 cerdos. Aún así, el Informe cuenta con 18 comparativas de las 24 posibles, lo que supone que 3 de cada 4 municipios que cumplen los requisitos metodológicos han entrado en la investigación.

Pontevedra y Ourense destacan en municipios analizados con carga porcina alta con respecto a los posibles, con el 100 % y el 86 % respectivamente, mientras que en A Coruña y Lugo el porcentaje está en torno al 60 %, lo cual ofrece una alta fiabilidad, sobre todo para Pontevedra y Ourense.

Tabla 12: Municipios analizados en Galiza

	Municipios carga porcina alta	Analizados	%
A Coruña	5	3	60
Lugo	8	5	63
Ourense	7	6	86
Pontevedra	4	4	100
GALIZA	24	18	75

Si analizamos la tabla de resultados en Galiza (más abajo), vemos que el porcentaje de municipios con carga porcina elevada que pierden más población que sus casos-control es superior a la media de las zonas estudiadas, un 78 % frente al 74 % estatal. Las provincias donde este porcentaje es mayor son Ourense y Pontevedra, con un 83 % y un 100 % respectivamente, por lo que las que tienen mayor fiabilidad en sus resultados son las que de manera más clara la ganadería industrial influye en el proceso de despoblación. Rodeiro, en Pontevedra, es un caso paradigmático de esta situación ya que siendo el municipio con mayor carga porcina, con 96.173 cerdos, y, por lo tanto, de los que más puestos de trabajo puede generar en sus 94 cebaderos de porcino, ha reducido considerablemente su población entre el año 2000 y 2020 de 4.355 a 2.393 habitantes, lo que supone un descenso del 44 % en los últimos 20 años.

En la tabla de comparativas de Galiza podemos observar cómo en los 4 casos en los que los municipios-control pierden más población que los que tienen ganadería porcina intensiva la diferencia nunca es superior a 14 %, siendo en dos casos inferior al 10 %, mientras que en los 14 casos donde los municipios con alta carga porcina pierden más población la diferencia supera en 4 ocasiones el 20 %. También es significativo que los casos donde la cabaña porcina es especialmente alta, con más de 25.000 cerdos, lo cual se da en 5 ocasiones, la comparación entre municipios siempre sale favorable de los que tienen poca carga ganadera o ninguna.

Tabla 13: Resultados de las comparativas en Galiza

	Municipios con ganadería industrial que pierden más población	%	Municipios sin ganadería industrial que pierden más población	%	Comparativas totales
A Coruña	2	67	1	33	3
Lugo	3	60	2	40	5
Ourense	5	83	1	17	6
Pontevedra	4	100	0	0	4
GALIZA	14	78	4	22	18

Granada

La provincia de Granada tiene un censo porcino de 1.654.734 cerdos, de los cuales están situados en municipios analizados en este Informe 1,3 millones de cerdos, por lo que se han analizado los municipios donde se encuentra el 80 % del censo porcino provincial. En la presente investigación se han estudiado 6 municipios con alta carga porcina de los 9 existentes.

Con estos datos iniciales ya podemos observar que existe una alta concentración del censo porcino en unos pocos municipios; en concreto, hay dos municipios que destacan sobre el resto, Castelléjar y La Puebla de Don Fadrique, con 585.800 y 672.000 cerdos respectivamente. La mayor parte de estos dos censos son lechones de menos de 20 kg procedentes de macroexplotaciones industriales de Cefusa, empresa integradora de la multinacional cárnica ElPozo. Estas instalaciones abastecen en gran medida a la gran cantidad de explotaciones ganaderas de engorde integradas en Cefusa que hay en las provincias de Granada, Almería y Murcia en torno al macromatadero y planta de transformación y envasado que ElPozo Alimentación S.A. tiene en Alhama de Murcia. Esta empresa tiene otro gran centro productivo de engorde en Guadix, con 18.000 cerdos, pero al tener este municipio más de 5000 habitantes no ha entrado en este Informe. Otro municipio con alto censo porcino en la provincia de Granada es Chimeneas, con más de 92.000 cerdos, pero en este caso se encuentra a 25 km de la ciudad de Granada por lo que siguiendo la metodología establecida tampoco ha sido analizado aún perdiendo en torno a 300 habitantes en los últimos 20 años. Por último, en el caso de Dehesas de Guadix, con 50.400 cerdos, no ha entrado tampoco por no haber sido posible encontrar un caso control que pudiera servir para realizar la comparativa. También en este caso el proceso de despoblación es acusado, habiendo pasado de 641 a 422 habitantes entre el año 2000 y 2020 perdiendo, por tanto, en torno al 35 % de su población en 20 años.

Tabla 14: Municipios analizados en Granada

	Municipios carga porcina alta	Analizados	%
Granada	9	6	67

De los 6 municipios con alta carga porcina estudiados, en las 4 comparativas realizadas con ellos han perdido más población que el caso control sin ganadería industrial o con muy poca, un 67 % frente a un 33 % en los que la situación es la contraria. En los dos casos que destacan por su alto censo porcino, Castelléjar y La Puebla de Don Fadrique, el resultado es el mismo: pierde más población el municipio con ganadería industrial. Son casos muy significativos ya que tienen grandes explotaciones con un censo porcino muy alto y, además, son explotaciones de madres reproductoras, siendo las más grandes con mucha diferencia en este sector productivo (reproducción de lechones para engorde) del Estado español. Este sector productivo dentro del porcino industrial genera algo más de empleo que las de engorde o cebo ya que requiere un control más exhaustivo de la producción, por la alta mortalidad que puede haber si éste no se da. Aún así, como vemos, esta generación de empleo no permite vislumbrar que tenga un impacto importante en la evolución poblacional de los municipios; la despoblación sigue siendo más acusada que sus pares comparables, llegando a perder hasta un 25 % de su población en los últimos 20 años en el caso de Castelléjar, y un 10 % en el caso de La Puebla de Don Fadrique. Sería interesante estudiar detenidamente estos casos para analizar qué factores existen que puedan influir negativamente en la evolución poblacional de estos municipios, y si son precisamente los impactos de la ganadería industrial establecida en ellos los que han determinado que parte de la población haya emigrado y,

también, que otra que se ha reubicado en zonas rurales no lo haya hecho en estas localidades. Como se ha comentado más arriba no pretende este Informe estudiar casos concretos sino el conjunto de ellos, el análisis de sus datos y las conclusiones correspondientes.

Tabla 15: Resultados de las comparativas en Granada

	Municipios con carga porcina alta que pierden más población	%	Municipios sin carga porcina alta que pierden más población	%	Comparativas totales
Granada	4	67	2	33	6

País Valencià

El censo porcino en el País Valencià es de 1,2 millones de cerdos según el censo estatal. Se encuentra en gran medida en Castelló y Valencia, siendo Alicante una provincia con una carga porcina bastante menor y que se concentra básicamente en tres municipios aunque con una carga importante: Orihuela, con 33.166 cerdos, Albufera, con 17.171 cerdos y Crevillent, con 6.594. En este caso, al ser municipios que tienen más de 5.000 habitantes no han entrado en el Informe, por lo que no hay representación de municipios de Alicante en el mismo. Sin embargo, Castelló y Valencia tienen un número importante de municipios con carga porcina alta, Castelló con 18 municipios y Valencia con 10.

En Valencia algunos municipios han sido descartados para el análisis por superar los 5.000 habitantes, es el caso de Bétera (con 18.473 cerdos), Catarroja (con 9.608), Ayora (con 9.674) y Vilamarxant (9.123), o por situarse a menos de 50 km de la ciudad de Valencia, son los casos, por ejemplo, de Casinos (con 10.783 cerdos) y Marines (con 12.144). En Castelló hay municipios con alta carga porcina que no han entrado debido a esta segunda razón, referente a la cercanía con un núcleo urbano importante. En esta situación están Les Coves de Vinromà (con 67.162 cerdos), Vall d'Alba (45.898), Benlloc (38.129) o Les Useres (27.216), entre otros. Destaca la comarca del Maestrazgo castellonense con una carga porcina muy alta y prácticamente ningún municipio exento de esta industria ganadera, por lo que para realizar las comparativas con los municipios de esta comarca ha sido necesario buscar los casos-control en otras comarcas.

En el análisis tenemos 13 municipios, 6 de Castelló y 7 de Valencia, que representan el 46 % de los municipios con carga porcina alta que cumplen los condicionamientos metodológicos.

Tabla 16: Municipios analizados en el País Valencià

	Municipios carga porcina alta	Analizados	%
Castelló	18	6	33
Valencia	10	7	70
Alicante	0	0	-
País Valencià	28	13	46

En el País Valencià destaca el alto porcentaje de municipios con alta carga porcina intensiva en Castelló que pierden población frente a sus pares sin ganadería industrial o con muy poca, en concreto, el 83 % de los casos analizados. Mientras, en la provincia de Valencia el resultado muestra una igualdad en las comparativas, existiendo un caso (Titaguas y Calles) en el que la evolución poblacional de los dos municipios comparados es exactamente la misma. El total del País Valencià queda en el 62 % de municipios con ganadería industrial porcina que pierden población con respecto a los que no la tienen.

Seguramente la influencia de Catalunya, como uno de los grandes centros neurálgicos de la industria cárnica, hace que Castelló tenga un censo porcino mayor que el resto de provincias aunque en los últimos años la provincia de Valencia está elevando su censo considerablemente. Como diferencia entre Castelló y Valencia se observa que en la primera predominan entre los municipios con carga porcina alta las localidades más pequeñas, con una media de 478 habitantes, mientras que en la segunda los municipios con una importante carga porcina tienen una media de 1.230 habitantes. En ambas provincias, es evidente que la ganadería industrial porcina se sitúa en las comarcas de interior frente a las costeras, salvo algunas excepciones como Llutxent u otras que por estar cerca de las capitales de provincia no han entrado en el Informe.

Tabla 17: Resultados de las comparativas en el País Valencià

	Municipios con carga porcina alta que pierden más población	%	Municipios sin carga porcina alta que pierden más población	%	Municipios con la misma evolución poblacional	%	Comparativas
Castelló	5	83	1	17	-	-	6
Valencia	3	43	3	43	1	14	7
Alacant	-	-	-	-	-	-	0
País Valencià	8	62	4	31	1	7	13

Murcia

El caso de Murcia es relativamente distinto al resto de Comunidades Autónomas analizadas y, por ello, se ha estudiado metodológicamente de manera diferente. En el resto de Comunidades Autónomas, gran parte de los municipios donde existen explotaciones ganaderas industriales son pequeños o medianos, de menos de 5.000 habitantes, salvo excepciones que han sido excluidas del presente informe por pretender centrarlo en las poblaciones donde el sector primario tiene un peso económico más destacado y, por tanto, a nivel laboral se depende más de él. En Murcia, la ganadería industrial porcina se concentra en su inmensa mayoría en municipios con una población mucho mayor, que supera la cantidad de 5.000 habitantes por lo que, siguiendo los requisitos expuestos en el apartado metodológico, no entrarían en esta investigación. Pero el volumen de producción es tan alto en relación al territorio que ocupa que se ha considerado establecer una metodología distinta para no excluir a la región murciana del estudio.

Los municipios de la Región de Murcia tienen, en general, unas características muy distintas a las del Informe, tanto porque tienen una extensión territorial mucho mayor (cinco de los veinte municipios más grandes de España son murcianos), como porque su población también lo es. Murcia es, por tanto, una excepción en este Informe al tratar municipios con una población superior a los 5.000 habitantes: el caso de mayor población en el Informe llega a 95.515 habitantes en Lorca y, en el de menor población, a 15.780 habitantes en Puerto Lumbreras.

En el caso de Murcia vamos a contraponer la evolución poblacional de las cabeceras de comarca con las pedanías del mismo municipio, teniendo en cuenta que en las cabeceras de comarca, por ser prácticamente en su totalidad núcleo urbano, no hay o no debe haber explotaciones intensivas, mientras que éstas se emplazan en el territorio donde se ubican las pedanías, en especial las pedanías alejadas del núcleo urbano. Por otro lado, vamos a analizar la evolución poblacional de las pedanías alejadas de las cabeceras de comarca, considerando como tales las que se encuentran a más de 15 km del núcleo urbano ya que, en muchos casos y al igual que en el resto de territorios estudiados en el Informe, las localidades cercanas al principal núcleo urbano han desarrollado zonas residenciales en las últimas décadas que distorsionan los datos poblacionales. Desde la Consejería de Agua, Agricultura, Ganadería, Pesca y Medio Ambiente de la Región de Murcia no se dispone del censo porcino por pedanías, por lo que no se ha podido entrar en ese nivel de detalle pero, en todo caso, sabemos que es en ellas donde está el mayor censo porcino de los municipios. Para la población de las pedanías nos hemos remitido al Centro Regional de Estadística de Murcia (CREM) para obtener los datos, en algunos casos los respectivos Ayuntamientos consideran un número distinto de pedanías que el CREM así que consideramos importante aclarar que siempre que hablemos de las pedanías será según esta fuente oficial del Gobierno de Murcia.

En primer lugar, es importante resaltar la concentración de la producción porcina en unos pocos municipios de gran extensión, concretamente en ocho municipios (Lorca, Mazarrón, Totana, Fuente Álamo, Mula, Caravaca de la Cruz, Puerto Lumbreras y Alhama de Murcia) se concentra más del 80 % del censo porcino de Murcia, según las cifras de la mencionada Consejería para el año 2020.

Tabla 18: Municipios analizados en Murcia

Municipios analizados	Población 2020	Censo porcino 2020	Nº de pedanías
Alhama de Murcia	22.160	156.606	9
Caravaca de la Cruz	25.688	96.753	15
Fuente-Álamo	16.787	591.348	4
Lorca	95.515	851.092	38
Mazarrón	32.839	60.958	14
Mula	33.466	53.466	13
Puerto Lumbreras	15.780	179.344	3
Totana	32.529	168.855	8
TOTAL	258.319	2.158.422	104

Entrando en los datos de la Región de Murcia siguiendo esta metodología observamos cómo el 74 % de las pedanías alejadas de los centros urbanos de estos ocho municipios pierden población mientras que todas las cabeceras de comarca la ganan. En gran medida,

se puede decir que la población que ganan los municipios (ya que en todos los casos estos municipios ganan población entre 2000 y 2020) se debe al aumento de población de las cabeceras de comarca y, en algunos casos, de las pedanías cercanas a los centros urbanos ya que aumentan su población debido a la construcción de nuevas zonas residenciales. Los casos más notables de este fenómeno residencial son los de El Saladillo, en Mazarrón, que ha aumentado su población un 1.859 %, pasando de 196 a 3.645 habitantes, o Las Cañadas, en Alhama de Murcia, con un 469 % de incremento poblacional (de 211 a 990 habitantes); en el primer caso, gracias a la construcción de la Urbanización Camposol y, en el segundo, por las urbanizaciones El Condado de Alhama II Golf Resort y La Isla del Condado. Pero son muchos los casos en los que pedanías pequeñas, de decenas o pocos cientos de habitantes en el año 2000, han duplicado y triplicado su población a fecha de 2020 debido a esta causa, lo veremos en el siguiente análisis.

Con respecto a la concentración de la población en los grandes núcleos urbanos de los municipios en detrimento de las pedanías y, en especial de las pedanías alejadas, los datos son muy claros. De los 8 municipios analizados en Murcia, desde el año 2000 hasta el 2020, en 6 de ellos la concentración urbana se ha ido incrementado mientras que el caso contrario sucede en todas las pedanías alejadas donde el porcentaje de población de éstas es cada vez menor con respecto al total del municipio. En concreto, de media, la concentración urbana ha pasado del 72 al 74 % llegando a casos de una diferencia porcentual del 7,5 % como Fuente-Álamo, mientras que las pedanías alejadas han pasado de representar el 6 % al 4 % en el mismo periodo.

Las cabeceras de comarca en Murcia son, en general, poblaciones bastante grandes; por ejemplo, el núcleo urbano de Lorca tiene actualmente más de 62.049 habitantes, el de Totana 27.875 y el de Caravaca de la Cruz, 21.031. En el caso de Lorca, municipio que destaca muy por encima de los demás en censo porcino con 851.092 cerdos, según fuentes oficiales, observamos que algunas pedanías cercanas al núcleo urbano aumentan considerablemente su población. En algunos casos son pedanías tan cercanas que en estas últimas décadas el núcleo urbano ha llegado a ellas en su expansión como es el caso Campillo, Tiata y Torrecilla y, en el resto de pedanías cercanas como La Hoya, Aguaderas, Cazalla, Marchena, la Tercia o Purias, hay zonas residenciales que han permitido un rápido crecimiento poblacional en estas pedanías-dormitorio.

En las pedanías más alejadas del núcleo urbano de Lorca la despoblación es mucho más destacada, llegando a perder población 14 de las 22 pedanías alejadas. Para hacernos una idea general de la diferencia a nivel de despoblación entre las pedanías cercanas y alejadas al núcleo urbano de Lorca podemos ver una cifra: la media de población entre las primeras es de 1.564 personas mientras que en las segundas es de 383 personas. Es en estas pedanías alejadas donde se da una gran presencia de la ganadería porcina, viéndose correspondida con descensos de población progresivos en la mayoría de los casos, como en Avilés, Carrasquilla, Coy, Culebrina, Doña Inés o Garrobillo. Por lo tanto, en modo alguno se observa que las instalaciones intensivas porcinas estén teniendo ningún impacto positivo en su evolución poblacional, sino más bien todo lo contrario.

En el caso de Alhama de Murcia, con un censo porcino de 156.606 animales, el análisis es complicado ya que prácticamente todas las pedanías están cercanas al núcleo urbano y en ellas se han desarrollado zonas residenciales. Únicamente encontramos una pedanía alejada del núcleo urbano, El Cañarico, situada a 15,5 km, y pasa de 203 a 147 habitantes desde el año 2000 a 2020 por lo que, al perder población, cumpliría la hipótesis que nos planteamos en esta investigación pero, siendo una nada más, no sería concluyente. Además, para el caso de Alhama de Murcia debemos tener en cuenta que se encuentra a 35 km de la ciudad de Murcia y muy bien comunicada a través de autovía, por lo que la influencia de las zonas

residenciales propiciadas por la propia capital de la región debe ser tenida en cuenta. No es posible, por tanto, hacer un análisis fiable en este caso.

De la misma manera podemos hablar para el caso de Fuente-Álamo, Puerto Lumbreras y Totana, ya que todas las pedanías de estos tres municipios se encuentran cerca de los núcleos urbanos y muestran importantes aumentos poblacionales debido a las nuevas zonas residenciales. Son los casos, en Fuente-Álamo, de Balsapintada, que ha pasado de 1.458 a 1.916 habitantes entre el año 2000 y 2020, Cuevas de Reylo, de 911 a 1.910, o Palas-Pinilla, de 1.855 a 2.364; Esparragal, en Puerto Lumbreras, que ha pasado en las últimas dos décadas de 2.376 a 2.907 habitantes; y Morti, en Totana, de 612 a 1.441, y Ñorica, de 293 a 537 habitantes. Estos incrementos poblacionales en estas pedanías se deben a núcleos residenciales como La Hacienda del Álamo Golf Resort, la Urbanización La Estación del Esparragal, el Residencial Espuña o la Urbanización La Charca.

En el municipio de Mula, con un censo de 53.466 cerdos, tenemos el mismo número de pedanías cercanas y alejadas del núcleo urbano existiendo un único caso en el que una pedanía gana población en el periodo de estudio y se debe claramente a la Urbanización El Niño de Mula en la pedanía del mismo nombre, la cual ha pasado de 243 a 817 habitantes. El resto de pedanías pierden población mientras el núcleo urbano pasa de 11.631 a 14.694 habitantes. En todos estos núcleos poblacionales la pérdida es importante a pesar del alto censo porcino dándose la situación, en algunos casos, de contar con muy escasos habitantes como Cagitán que ha pasado de 36 a 10, y Hoya Noguera y Cuadrados y Retamosa en los que su población se ha reducido a 6 habitantes.

En el municipio de Mazarrón, con un censo porcino de casi 61.000 animales, la tónica general sigue siendo la misma que en el resto de municipios murcianos analizados. Algunas pedanías donde se han instalado grandes zonas residenciales han aumentado su población como el caso de El Saladillo, ya citado, con la Urbanización Camposol; Garrobo, que ha pasado de 53 a 497 habitantes entre 2000 y 2020 por el establecimiento de la Urbanización Country Club, y Moreras, de 549 a 1.052, por la Urbanización Playasol II. Pero todas las pedanías alejadas del núcleo urbano de Mazarrón y que no se han visto afectadas por el proceso urbanizador de la costa mediterránea han reducido progresivamente su censo debido a la falta de renovación generacional como los casos de Las Cañadas del Romero, cuya población se ha reducido de 110 a 91 habitantes, Gañuelas, de 81 a 66, y Rincones, de 54 a 28, sin que la ganadería industrial de la zona haya afectado positivamente a su evolución demográfica.

Vemos, por tanto, en el caso de la Región de Murcia, cómo los municipios aumentan su población debido fundamentalmente a dos factores: el aumento en las cabeceras de comarca que concentran los servicios públicos, convirtiéndose cada vez más en grandes centros urbanos en detrimento de sus zonas rurales; y el propio urbanismo residencial alrededor de los grandes núcleos urbanos que hace aumentar los núcleos poblacionales cercanos al núcleo urbano principal o cabecera de comarca. Mientras, las pedanías y núcleos poblacionales alejados de este centro urbano, donde se concentra el mayor número de explotaciones ganaderas industriales, pierden población censo a censo sin que el proceso de industrialización ganadera le esté beneficiando en absoluto a nivel demográfico, según muestran los datos analizados que acabamos de mostrar.

Tabla 19: Resultados de la evolución demográfica en núcleos urbanos y pedanías alejadas en Murcia

Municipios	Población núcleo urbano año 2000	Población núcleo urbano año 2020	Pedanías alejadas pierden población	Pedanías alejadas totales	% pedanías alejadas pierden población
Alhama de Murcia	14.264	19.272	1	1	100
Caravaca de la Cruz	17.325	21.031	4	5	80
Fuente-Álamo	5.160	9.795	0	0	-
Lorca	43.435	62.049	14	22	64
Mazarrón	8.768	12.915	3	4	75
Mula	11.631	14.694	6	6	100
Puerto Lumbreras	8.248	12.732	0	0	-
Totana	19.021	27.875	0	0	-
TOTAL	127.852	180.363	28	38	74

¿Qué está pasando en las poblaciones rurales con y sin ganadería industrial?

Los resultados de la investigación son concluyentes: la ganadería industrial porcina en España es un factor que ha fomentado el proceso de despoblación rural entre los años 2000 y 2020. Tres de cada cuatro municipios analizados que tienen esta industria han perdido o han ganado menos población que sus casos control de similares características pero sin este sector o con una representación muy baja. Este fenómeno, además, es común a todas comunidades o provincias analizadas independientemente de si la tendencia en la zona es a ganar o a perder población rural.

Será interesante analizar en futuros estudios qué elementos de la ganadería industrial influyen en mayor o menor medida para que se dé esta relación inequívoca con el despoblamiento rural. Desde aquí apuntamos a los impactos socioeconómicos, ambientales y sobre la salud pública que generan directa e indirectamente estas instalaciones como los malos olores, la dificultad de acceso a agua potable por la contaminación por nitratos procedentes de los purines, los problemas respiratorios o los impactos visuales. A los retos que supone la vida rural en cuanto a acceso a recursos y servicios, se añaden estos procesos que menoscaban posibles estrategias de diversificación de actividades y acrecientan el abandono rural. Es evidente y lógico que estos impactos desincentiven, tanto el emprendimiento o innovación socio-económica local necesarios para el arraigo y el relevo generacional, como la llegada de nuevos/as pobladores/as. La contaminación, los problemas de acceso al agua de calidad y los olores asociados indefectiblemente a la ganadería industrial son claros obstáculos para actividades económicas dinamizadoras como la ganadería extensiva, el turismo rural, las actividades en la naturaleza, la pequeña industria o la agricultura ecológica, entre otros.

Una señal clara de estos impactos es la oposición frecuente de vecinas y vecinos de las localidades afectadas que, de hecho en los últimos años, se han organizado en decenas de plataformas vecinales por todo el territorio y se coordinan en la Coordinadora Stop Ganadería Industrial. En las plataformas vecinales que se oponen a los proyectos de ganadería industrial existe una importante representación de personas procedentes de diferentes sectores económicos que ven cómo la implantación de grandes explotaciones ha perjudicado o puede perjudicar su estabilidad laboral y económica. Son diversos los sectores económicos que se ven directamente perjudicados por el asentamiento de explotaciones industriales: casas y hostales rurales y pequeños negocios relacionados con el turismo como tiendas de alimentación y souvenirs, restaurantes, empresas dedicadas a actividades de ocio en la naturaleza (senderismo, barranquismo, avistamiento de aves, destinos starlight, micología, etc.), proyectos agroecológicos u otras explotaciones agrícolas. Asimismo, hay otro grupo de actividades y establecimientos comerciales, sobre todo del sector servicios, como farmacias, estancos o panaderías cuyo mantenimiento depende de la evolución poblacional del municipio y que, por tanto, también se ven afectados indirectamente. Muchos de ellos deben cerrar conforme el municipio va reduciendo su población y se les hace insostenible económicamente mantener la actividad, lo que retroalimenta el problema de la despoblación rural.

El lobby de la industria ganadera industrial argumenta, a menudo, que este tipo de explotaciones son parte de la solución al abandono rural porque generan empleo. Comparar el empleo que genera la ganadería industrial frente a aquel que destruye directa e indirectamente en otros sectores económicos y modelos productivos agroganaderos es un trabajo complejo y pendiente en España, que debería realizarse para valorar adecuadamente los beneficios y perjuicios que puede causar la implantación de uno u otro sector y el retorno de las inversiones en términos sociales. Algunas investigaciones¹³ realizadas en Reino Unido en esta línea indican que las empresas agroalimentarias insertas en la economía local generan de media 3,4 empleos por explotación frente a la media regional de 2,3; o que los sistemas de agricultura/ganadería sustentada por la comunidad (ej. mediante grupos de consumo) generan hasta 5 veces más empleos que la media. De momento, los resultados del presente informe demuestran que, a nivel poblacional, sin entrar al detalle de qué otros sectores económicos están más desarrollados en cada municipio, los municipios con una vocación claramente ganadera industrial salen muy perjudicados con respecto al resto.

Otro factor que revitaliza la economía local son las segundas residencias. Las familias y personas cuya residencia habitual está en el medio urbano y buscan la tranquilidad de los pueblos para pasar sus días de descanso prefieren evitar los municipios afectados por los impactos de la ganadería industrial y eligen espacios donde la calidad de vida sea mayor y no tener que soportar, por ejemplo, cantidades inusuales de insectos atraídos por la materia orgánica de los purines esparcidos, especialmente en el periodo vacacional de verano. Debido al calor y el descenso del nivel de agua en los acuíferos se dan concentraciones mayores de nitratos en el agua y, por tanto, mayor riesgo de cortes en el suministro de agua por superar el límite establecido de 50 mg/l de nitratos. Esto es, por desgracia, cada vez más frecuente en las zonas donde la ganadería industrial está establecida.

Por otro lado y a medida que avanza el proceso de despoblación, servicios públicos como centros educativos o de salud, transporte o atención a mayores también se ven afectados, lo cual desincentiva aún más la vida rural en un círculo del que es muy difícil salir. Según los resultados obtenidos en esta investigación, miles de municipios de menos de 5.000 habitantes de todo el territorio están ya inmersos o pueden entrar en este círculo vicioso de abandono rural a causa de la expansión de la ganadería industrial. Sin duda, podríamos identificar otros factores que están contribuyendo al éxodo rural y la falta de relevo generacional en los pueblos como las políticas públicas urbanocéntricas y aquellas que favorecen al sistema agroalimentario globalizado e industrializado. Hace décadas que la mayoría de políticas estatales y autonómicas dificultan el trabajo a las pequeñas y medianas producciones y transformaciones alimentarias, y benefician a la agroindustria. Mientras las primeras siempre han sido las que han aportado una mayor cantidad y calidad de empleo en el mundo rural, la ganadería industrial requiere de poco personal y, en cambio y como hemos visto, expulsa a la población de los pueblos. Sin embargo, y a pesar de contar con el “reto demográfico” entre la denominación de un Ministerio, la ganadería industrial en España se está abriendo paso con el claro apoyo desde instancias públicas tanto mediante subvenciones, como a través de tratados de libre comercio internacional como el TTIP o el tratado con China para la comercialización de carne de cerdo.

13 <https://www.sustainweb.org/publications/the-case-for-local-food/>

Conclusiones

- ▶ El proceso de despoblación rural en España se inició con la industrialización de la agricultura y la ganadería en las décadas de 1950 y 1960. Este fenómeno prosigue en el S. XXI, siendo la ganadería industrial el máximo exponente de esa industrialización.
- ▶ La ganadería industrial porcina es un factor que favorece la despoblación rural. El 74 % de los municipios con alta carga porcina pierden más población o ganan menos que los municipios sin cabaña porcina intensiva o con muy poca.
- ▶ La diferencia en la comparación entre municipios con y sin ganadería industrial en relación a su evolución poblacional es mayor en las provincias donde esta industria lleva más años asentada y la cabaña porcina intensiva es más alta. El porcentaje llega al 80 % en Huesca y Zaragoza, y al 85 % y el 91 % en Barcelona y Lleida, respectivamente.
- ▶ En todas las Comunidades Autónomas se cumple la hipótesis planteada, por la cual los municipios con ganadería industrial porcina pierden más población o ganan menos que los que no tienen esta industria o tienen muy poca.
- ▶ A nivel provincial, de las 21 provincias donde se han realizado comparativas, en 17 de ellas los municipios con industria porcina pierden más población o ganan menos que los que tienen poca o nula, en 2 el resultado de las comparativas es igual en un sentido o en otro y en otras 2 provincias los municipios con industria porcina ganan más o pierden menos población que los que no tienen o tienen poca.
- ▶ En Murcia, el único caso estudiado con municipios de más de 5.000 habitantes, todos los núcleos urbanos importantes ganan población mientras que las pedanías alejadas del casco urbano, donde se asientan mayormente las explotaciones porcinas intensivas, pierden población en un 74 %.

Bibliografía

- ▶ Barciela C. et al: *Historia agraria de la España contemporánea*. Tomo 3: El fin de la agricultura tradicional (1900-1960), Crítica, Barcelona, 1986.
- ▶ Leal J. L. et al.: *La agricultura en el desarrollo capitalista español (1940-1970)*, Siglo XXI, Madrid, 1975.
- ▶ Naredo J.M: *La evolución de la agricultura en España. Desarrollo capitalista y crisis de las formas de producción tradicionales*. Laia, Barcelona, 1971.
- ▶ Pérez Díaz, V: *Estructura social del campo y éxodo rural*. Tecnos, Madrid, 1972.
- ▶ Sáez, A.: *Población y actividad económica en España*. Siglo XXI, Madrid, 1975.
- ▶ Sevilla-Guzmán, E: *La evolución del campesinado en España*. Península, Barcelona, 1979.



Anexo: Listados de comparativas por territorios

La columna DIFERENCIA ENTRE MUNICIPIOS es la diferencia porcentual en la evolución poblacional de los dos municipios que se comparan. Por ejemplo, si el municipio A ha pasado de 300 a 150 habitantes entre 2000 y 2020 (descenso de población del 50 %), y el municipio B ha pasado de 200 a 160 habitantes entre esos mismos años (descenso del 20 %), la diferencia entre municipios es del 30 %.

El signo positivo de esta columna (DIFERENCIA ENTRE MUNICIPIOS) indica que el municipio con censo porcino alto pierde más población —o gana menos— que el municipio sin cabaña porcina o con muy poca. Al contrario sucede cuando el signo es negativo.

Aragón

	PROVINCIA	MUNICIPIO	CENSO 2000	CENSO 2020	CENSO PORCINO	DISTANCIA (KM)	DIFERENCIA ENTRE MUNICIPIOS
1	Huesca	Albalate de Cinca	1149	1099	46491	99	15,90
2	Tarragona	Benissanet	1022	1140	2324		
3	Huesca	Albelda	937	708	68310	77,3	2,78
4	Lleida	Cervià de les Garrigues	845	662	452		
5	Huesca	Poleñino	260	210	46439	59,7	14,14
6	Huesca	Sta. M.ª de Dulcis	216	205	0		
7	Huesca	Alcubierre	467	362	95165	93,6	54,31
8	Zaragoza	Chiprana	377	497	3994		
9	Huesca	Huerto	263	213	60660	43,4	1,64
10	Huesca	Pozán de Vero	259	214	1719		
11	Huesca	Belver de Cinca	1368	1301	66937	92,6	-0,12
12	Tarragona	Corbera d'Ebre	1056	1003	1502		
13	Huesca	Binaced	1589	1605	76481	79,7	39,56
14	Huesca	Ainsa-Sobrarbe	1595	2242	0		
15	Huesca	Castillonroy	423	318	36965	81,2	52,31
16	Huesca	Campo	342	436	1800		
17	Huesca	Capella	393	360	42029	87,8	2,91
18	Huesca	Bielsa	474	448	0		
19	Huesca	Estadilla	913	796	35252	58,7	35,04
20	Huesca	Boltaña	855	1045	1200		
21	Huesca	Lanaja	1569	1163	113633	74,1	9,11
22	Zaragoza	Escatrón	1282	1067	1100		
23	Huesca	Peñalba	795	644	45403	96,2	-9,24
24	Lleida	Vinaixa	627	450	460		
25	Huesca	San Esteban de Litera	604	547	40441	87,7	43,00
26	Huesca	Castejón de Sos	572	764	0		
27	Huesca	Tamarite de Litera	3751	3487	169838	15	2,22
28	Lleida	Alfarrás	2905	2765	6130		
29	Huesca	Villanueva de Sigüenza	508	384	44292	87,9	-3,87
30	Tarragona	La Pobla de Massaluca	442	317	1285		

	PROVINCIA	MUNICIPIO	CENSO 2000	CENSO 2020	CENSO PORCINO	DISTANCIA (KM)	DIFERENCIA ENTRE MUNICIPIOS
31	Zaragoza	Ainzón	1228	1064	20057	81,5	9,66
32	Zaragoza	Maluenda	973	937	0		
33	Zaragoza	Magallón	1201	1112	38055	98,6	-0,64
34	Huesca	Ayerbe	1106	1017	1408		
35	Zaragoza	Castejón de Valdejasa	336	209	20255	80,2	18,45
36	Zaragoza	Torrellas	305	246	0		
37	Zaragoza	Ambel	357	253	13288	8,1	22,37
38	Zaragoza	Maleján	296	276	0		
39	Zaragoza	Luesía	443	297	18653	91,9	14,06
40	Zaragoza	Malón	455	369	880		
41	Zaragoza	Novillas	670	517	17742	84	11,65
42	Zaragoza	Paniza	697	619	0		
43	Zaragoza	Lécera	837	631	39562	60,4	7,70
44	Zaragoza	Aguarón	751	624	0		
45	Zaragoza	Luna	928	684	103983	86,7	39,15
46	Zaragoza	Novallas	731	825	3185		
47	Zaragoza	Almonacid de la Cuba	339	230	15943	49	-9,29
48	Zaragoza	Encinacorba	304	178	0		
49	Zaragoza	Langa del Castillo	197	122	17402	12,4	88,07
50	Zaragoza	Villarreal de Huerva	182	273	0		
51	Teruel	Torrijo del Campo	556	447	25540	71,4	2,56
52	Teruel	Aliaga	393	326	1000		
53	Teruel	Villafranca del Campo	382	285	48739	47,1	16,64
54	Teruel	Bronchales	457	417	0		
55	Teruel	Bañón	182	146	19216	87,8	4,85
56	Teruel	Villarluengo	201	171	400		
57	Teruel	La Mata de los Olmos	267	261	19702	68,5	6,37
58	Teruel	Fortanete	194	202	352		
59	Teruel	Foz-Calanda	241	258	17209	46,1	-37,90
60	Teruel	Ráfales	201	139	560		
61	Teruel	Peñarroya de Tastavins	521	446	29923	78	-5,04
62	Teruel	La Iglesuela del Cid	499	402	180		
63	Teruel	Fuentes Claras	650	445	29120	86	3,60
64	Teruel	Oliete	476	343	0		
65	Teruel	Alloza	772	572	18986	75,6	0,91
66	Zaragoza	La Zaida	596	447	0		
67	Teruel	Muniesa	737	583	15263	23	3,34
68	Teruel	Ariño	866	714	0		
69	Teruel	La Puebla de Híjar	1089	899	25489	7,1	-9,58
70	Teruel	Samper de Calanda	988	721	0		
71	Teruel	Híjar	1901	1754	17435	77,3	-13,87
72	Teruel	Montalbán	1588	1245	0		
73	Teruel	Fuentespalda	357	282	16029	62,2	-12,32
74	Teruel	Palomar de Arroyos	255	170	0		
75	Teruel	Caminreal	813	615	35298	99,7	37,46
76	Teruel	Sarrión	1015	1148	0		

Castilla - La Mancha

	PROVINCIA	MUNICIPIO	CENSO 2000	CENSO 2020	CENSO PORCINO	DISTANCIA (KM)	DIFERENCIA ENTRE MUNICIPIOS
1	Albacete	Socovos	2021	1778	18361		
2	Albacete	Riópar	1511	1341	0	59,3	0,77
3	Albacete	Montealegre del Castillo	2160	2041	20004		
4	Albacete	Alpera	2349	2261	233	29,5	1,76
5	Albacete	Bonete	1217	1029	18720		
6	Albacete	Higuera	1319	1135	0	14,9	1,50
7	Albacete	Balsa de Ves	259	131	93729		
8	Albacete	Villavieja	282	220	0	39,8	27,44
9	Albacete	El Bonillo	3260	2723	8968		
10	Albacete	Munera	4031	3429	0	13,1	1,54
11	Ciudad Real	Alhambra	1259	1005	16594		
12	Ciudad Real	San Carlos del Valle	1241	1109	0	27,4	9,54
13	Cuenca	Carboneras de Guadazaón	1026	795	18804		
14	Cuenca	El Peral	730	640	0	55	10,19
15	Cuenca	Osa de la Vega	643	465	40334		
16	Cuenca	Villaescusa de Haro	595	481	0	15,2	8,52
17	Cuenca	Tresjuncos	498	278	6179		
18	Cuenca	Puebla de Almenara	550	344	0	11,6	6,72
19	Cuenca	Almonacid del Marquesado	556	432	11847		
20	Cuenca	Hontanaya	453	245	0	11,4	-23,61
21	Cuenca	Pozorrubielos de la Mancha	301	188	6000		
22	Cuenca	Pozoamargo	328	290	0	27,1	25,96
23	Cuenca	Villanueva de la Jara	2483	2282	13819		
24	Cuenca	Casasimarro	3047	3103	0	9,7	9,93
25	Cuenca	Fuentelespino de Moya	140	104	13967		
26	Cuenca	Carrasosa de Haro	153	100	0	21,2	-8,93
27	Cuenca	Garaballa	146	55	40370		
28	Cuenca	Campillos-Paravientos	146	104	0	26,2	33,56
29	Cuenca	Graja de Campalbo	134	91	10508		
30	Cuenca	Narboneta	120	38	0	31,6	-36,24
31	Cuenca	Pajarón	140	79	11085		
32	Cuenca	Tejadillos	165	115	0	45,6	13,27
33	Cuenca	Aliaguilla	852	632	23614		
34	Cuenca	El Herrumblar	787	677	0	66,3	11,84
35	Cuenca	Mira	1185	886	12556		
36	Cuenca	Cañete	892	764	0	55,7	10,88
37	Cuenca	Valverde de Júcar	1407	1084	5088		
38	Cuenca	Honrubia	1632	1531	0	41,1	16,77
39	Cuenca	Villagarcía del Llano	967	747	20641		
40	Cuenca	Casas de Haro	894	827	0	44,9	15,26
41	Cuenca	Villarta	818	843	15672		
42	Cuenca	Vara de Rey	686	496	0	58,6	-30,75
43	Cuenca	Iniesta	3945	4320	43254		
44	Albacete	Villamalea	3515	4070	0	5,7	6,28

	PROVINCIA	MUNICIPIO	CENSO 2000	CENSO 2020	CENSO PORCINO	DISTANCIA (KM)	DIFERENCIA ENTRE MUNICIPIOS
45	Guadalajara	Illana	675	664	4902	23,2	7,62
46	Guadalajara	Albares	484	513	0		
47	Guadalajara	El Pobo de Dueñas	172	108	3949	13,5	-2,18
48	Guadalajara	Campillo de Dueñas	132	80	0		
49	Toledo	Quero	1273	980	26012	32,8	8,94
50	Ciudad Real	Puerto Lápice	1037	891	0		
51	Toledo	El Toboso	2077	1741	10102	55,3	9,84
52	Toledo	Tembleque	2099	1966	0		
53	Toledo	La Torre de Esteban Hambrán	1489	1670	7887	13,8	8,34
54	Toledo	Quismondo	1298	1564	0		
55	Toledo	Turleque	971	736	5695	21,4	-10,77
56	Toledo	El Romeral	895	582	0		
57	Toledo	Urda	2965	2477	11931	49,1	8,68
58	Ciudad Real	Villarta de San Juan	2970	2739	0		
59	Toledo	La Villa de Don Fadrique	4101	3623	12418	14,7	-0,19
60	Toledo	Lillo	2905	2561	0		
61	Toledo	Villanueva de Alcardete	3293	3172	7009	49,3	-4,80
62	Toledo	La Guardia	2418	2213	6		
63	Toledo	Erustes	199	189	5439	41,1	-30,60
64	Toledo	Retamoso de la Jara	160	103	0		
65	Toledo	Otero	203	315	4739	31,2	-59,72
66	Toledo	Aldea en Cabo	176	168	0		
67	Toledo	Azután	344	290	16184	22,7	-15,55
68	Toledo	Caleruela	304	209	0		
69	Toledo	Carriches	288	260	15219	50,6	-1,39
70	Toledo	Pelahustán	342	304	0		
71	Toledo	Maqueda	455	443	14364	11,5	73,79
72	Toledo	Hormigos	416	712	0		
73	Toledo	El Carpio de Tajo	2252	1816	42063	39,8	-5,60
74	Toledo	Los Navalucillos	2732	2050	214		
75	Toledo	Malpica de Tajo	1888	1680	381333	50,3	9,83
76	Toledo	Almorox	2196	2170	2256		
77	Toledo	Aldeanueva de Barbarroja	819	501	10741	18,2	8,29
78	Toledo	Aldeanueva de San Bartolomé	596	414	0		
79	Toledo	Nombela	938	854	4761	52,5	345,52
80	Toledo	Las Ventas de Retamosa	804	3510	0		
81	Toledo	Alcolea de Tajo	778	807	25841	25,1	-16,42
82	Toledo	La Calzada de Oropesa	599	523	337		
83	Toledo	Carmena	819	768	51538	15,9	11,62
84	Toledo	Alcabón	630	664	0		
85	Toledo	Lominchar	1198	2475	6762	12,9	202,99
86	Toledo	Chozas de Canales	1002	4104	0		
87	Toledo	Menasalbas	2971	2600	20203	86,3	20,26
88	Toledo	Dosbarrios	2097	2260	0		
89	Toledo	Gálvez	3082	3012	232811	75,3	53,24
90	Toledo	Escalona	2170	3276	3100		

	PROVINCIA	MUNICIPIO	CENSO 2000	CENSO 2020	CENSO PORCINO	DISTANCIA (KM)	DIFERENCIA ENTRE MUNICIPIOS
91	Toledo	Orgaz	2672	2605	14125	62,5	21,85
92	Toledo	Noblejas	3060	3652	0		
93	Toledo	San Martín de Montalbán	751	726	11583	55	4,96
94	Toledo	Almonacid de Toledo	797	810	0		
95	Toledo	Portillo de Toledo	1971	2231	7757	4,9	82,21
96	Toledo	Novés	1545	3019	0		
97	Toledo	Gerindote	1839	2339	33267	60,6	-18,43
98	Toledo	Villasequilla	2319	2522	0		
99	Toledo	Cuerva	1311	1299	48079	6,3	-21,40
100	Toledo	Las Ventas con Peña Aguilera	1367	1062	0		

Castilla y León

	PROVINCIA	MUNICIPIO	CENSO 2000	CENSO 2020	CENSO PORCINO	DISTANCIA (KM)	DIFERENCIA ENTRE MUNICIPIOS
1	Soria	Barca	139	103	8049	35,5	-12,36
2	Soria	Recurda	115	71	0		
3	Soria	Coscurita	141	77	11590	72	31,34
4	Soria	La Poveda de Soria	121	104	0		
5	Soria	Velamazán	147	73	11424	26,7	3,59
6	Soria	Fuentepinilla	154	82	0		
7	Ávila	Adanero	341	211	15772	17,4	19,00
8	Ávila	Moñopedro	387	313	0		
9	Ávila	Espinosa de los Caballeros	110	112	19442	16,8	-21,82
10	Ávila	Donhierro	105	84	0		
11	Ávila	Nava de Arévalo	986	718	8489	11,6	27,83
12	Ávila	Tiñosillos	770	775	42		
13	Ávila	Palacios de Goda	510	389	9280	57,4	9,32
14	Ávila	San Pedro del Arroyo	493	422	0		
15	Burgos	Huerta del Rey	1173	901	14234	61	-4,74
16	Burgos	Torresandino	838	604	0		
17	Palencia	Espinosa de Cerrato	274	134	9172	25,1	21,88
18	Burgos	Peral de Arlanza	243	172	0		
19	Palencia	Santibañez de la Peña	1514	1005	14961	53,4	4,30
20	Palencia	Alar del Rey	1303	921	0		
21	Segovia	Aguilafuente	802	566	14070	75,6	19,69
22	Ávila	Sanchidrián	791	714	0		
23	Segovia	Escalona del Prado	589	495	15827	54,5	6,22
24	Segovia	Prádena	565	510	0		
25	Segovia	Montejo de Arévalo	294	171	14041	40,3	24,45
26	Segovia	Remondo	368	304	0		
27	Segovia	Sta. M.ª La Real de Nieva	1439	961	19371	50,5	31,69
28	Segovia	Villacastín	1506	1483	0		
29	Valladolid	Palazuelo de Vedija	254	179	6426	35,7	18,68
30	Valladolid	Urueña	212	189	0		
31	Valladolid	Saelices de Mayorga	196	108	7834	55,9	16,84
32	Valladolid	Morales de Campos	196	141	0		

	PROVINCIA	MUNICIPIO	CENSO 2000	CENSO 2020	CENSO PORCINO	DISTANCIA (KM)	DIFERENCIA ENTRE MUNICIPIOS
33	Valladolid	Fompedraza	143	100	8430	67,5	0,58
34	Valladolid	La Zarza	156	110	0		
35	Valladolid	Pesquera de Duero	535	442	8075	87,2	27,00
36	Valladolid	Pozal de Gallinas	499	547	0		
37	Zamora	Ayoó de Vidriales	473	289	10899	32,3	23,14
38	Zamora	Mombuey	476	401	0		
39	Zamora	Bretó	246	160	6818	79,2	3,98
40	Zamora	Muelas de los Caballeros	255	176	0		
41	Zamora	Fuente Encalada	151	102	5845	14,4	1,28
42	Zamora	Brime de Urz	154	106	0		
43	Zamora	Granja de Moreruela	385	271	5958	100	1,20
44	Salamanca	Parada de Rubiales	345	247	0		
45	Zamora	Santibañez de Vidriales	1404	922	33529	14,8	2,80
46	León	Castrocalbón	1370	938	0		
47	Zamora	Santovenia	431	235	5562	66,7	16,21
48	Valladolid	San Román de Hornija	434	307	0		
49	Zamora	Riofrio de Aliste	1088	635	5944	36,2	13,06
50	Zamora	Camarzana de Tera	1057	755	18		
51	Zamora	Fuentesauco	1888	1587	9549	26,5	1,38
52	Valladolid	Alaejos	1614	1379	0		

Catalunya

	PROVINCIA	MUNICIPIO	CENSO 2000	CENSO 2020	CENSO PORCINO	DISTANCIA (KM)	DIFERENCIA ENTRE MUNICIPIOS
1	Lleida	Abella de la Conca	197	183	20572	44,4	23,21
2	Lleida	Castell de Mur	149	173	770		
3	Lleida	Isona i Conca Dellà	1222	1042	90754	46	-7,55
4	Lleida	Organyà	992	771	0		
5	Lleida	La Baronia de Rialb	266	229	35516	84,2	50,27
6	Lleida	Soriguera	308	420	0		
7	Lleida	Vilanova de l'Aguda	273	200	30778	73,5	9,51
8	Lleida	Valls d'Aguiar	296	245	0		
9	Lleida	Pinós	320	286	73480	79,5	56,08
10	Barcelona	Pontons	363	528	2		
11	Lleida	Oliola	227	203	117182	56,9	29,02
12	Barcelona	Copons	271	321	2165		
13	Lleida	Torrefeta i Florejacs	658	607	71598	71,4	50,39
14	Tarragona	Aiguamurcia	652	930	3387		
15	Lleida	Montgai	789	643	92654	79,5	24,86
16	Barcelona	La Llacuna	849	903	2112		
17	Lleida	Foradada	215	203	56367	44,1	3,23
18	Lleida	Ciutadilla	213	208	1997		
19	Lleida	Ivorra	153	108	38168	62,9	17,34
20	Lleida	Fulleda	116	102	0		
21	Lleida	Almatret	484	305	56523	49	39,91
22	Tarragona	García	512	527	650		

	PROVINCIA	MUNICIPIO	CENSO 2000	CENSO 2020	CENSO PORCINO	DISTANCIA (KM)	DIFERENCIA ENTRE MUNICIPIOS
23	Barcelona	Calldetenes	2006	2513	22136	46,1	78,01
24	Girona	Riells i Viabrea	2043	4153	3		
25	Barcelona	Calders	763	1045	14201	43,3	-9,20
26	Barcelona	Figaró-Montmany	825	1054	0		
27	Barcelona	Castellfollit de Riubregós	233	162	20190	59,4	31,85
28	Barcelona	Mura	217	220	2		
29	Barcelona	L'Espunyola	276	242	15635	52,6	11,18
30	Barcelona	Alpens	264	261	308		
31	Barcelona	Fonollosa	941	1459	35608	38,2	50,81
32	Barcelona	El Bruc	1025	2110	8		
33	Barcelona	Malla	255	272	22427	33,4	9,94
34	Barcelona	Montseny	301	351	33		
35	Barcelona	Avinyó	1999	2289	37979	33,8	7,38
36	Barcelona	Sant Llorenç Savall	1983	2417	0		
37	Barcelona	Balsareny	3230	3192	11214	56,7	18,98
38	Barcelona	Sant Hipòlit de Voltregà	3005	3540	0		
39	Barcelona	Montclar	117	139	14749	64,8	76,52
40	Barcelona	Talamanca	107	209	0		
41	Barcelona	Montmajor	473	469	67450	71,4	47,45
42	Barcelona	Castellolí	427	626	0		
43	Barcelona	Olost	1160	1202	35748	60,3	20,79
44	Girona	Sant Feliu de Pallerols	1155	1437	22		
45	Barcelona	Olvan	899	858	19846	39,5	26,60
46	Barcelona	Montesquiu	844	1030	0		
47	Barcelona	Orís	226	322	21534	40,8	20,60
48	Barcelona	Tagamanent	195	318	3		
49	Barcelona	Oristà	645	549	59808	36,9	32,47
50	Barcelona	Monistrol de Calders	597	702	2517		
51	Barcelona	Perafita	368	405	16987	49,5	60,95
52	Barcelona	Sant Quirze Safaja	369	631	2		
53	Barcelona	Sant Bartomeu del Grau	1150	884	61430	42,5	58,24
54	Girona	Les Preses	1373	1855	1048		
55	Barcelona	Sant Boi de Lluçanès	540	580	26902	54,5	7,94
56	Girona	Riudaura	417	481	792		
57	Barcelona	Sant Feliu Sasserra	657	605	28133	72,7	17,54
58	Girona	Sant Feliu de Buixalleu	727	797	479		
59	Barcelona	Santa Maria de Merlès	168	184	32231	70	-3,84
60	Barcelona	Gallifa	156	167	244		
61	Barcelona	Sant Pere de Torelló	2160	2470	16818	51,3	10,25
62	Girona	Besalú	1996	2487	0		
63	Barcelona	Santa Eugènia de Berga	1946	2278	18080	21,8	-0,06
64	Barcelona	Aiguafreda	2147	2512	143		
65	Barcelona	Santa Eulàlia de Riuprimer	864	1383	26137	67,8	37,63
66	Barcelona	Gualba	783	1548	0		
67	Barcelona	L'Esquirol	2088	2186	88551	16,4	10,54
68	Barcelona	Sant Vicenç de Torelló	1786	2058	3251		

	PROVINCIA	MUNICIPIO	CENSO 2000	CENSO 2020	CENSO PORCINO	DISTANCIA (KM)	DIFERENCIA ENTRE MUNICIPIOS
69	Barcelona	Sora	189	212	34176	46,3	11,29
70	Girona	Espinelves	179	221	1478		
71	Barcelona	Viver i Serrateix	188	172	31658	90,9	-3,84
72	Lleida	La Vansa y Fòrnols	170	149	0		
73	Barcelona	Casserres	1634	1588	19198	97,4	68,96
74	Barcelona	La Granada	1329	2208	0		
75	Girona	Vidrà	158	177	10362	99,6	64,64
76	Girona	Vilamaniscle	120	212	0		
77	Girona	Cabanes	798	968	28485	12,6	-3,81
78	Girona	Garriguella	726	853	0		
79	Girona	Boadella i les Escaules	219	272	9244	9,5	21,40
80	Girona	Sant Llorenç de la Muga	182	265	14		
81	Girona	La Vall d'en Bas	2552	3093	19801	92,5	-4,08
82	Girona	Cadaqués	2301	2695	0		
83	Girona	Espolla	373	412	11126	14,6	23,12
84	Girona	Pau	417	557	0		
85	Girona	Palau-saverdera	931	1456	8153	6,4	-39,29
86	Girona	Vilajuïga	953	1116	0		
87	Tarragona	Batea	1964	1901	28558	55	34,96
88	Tarragona	El Perelló	2145	2826	5		
89	Tarragona	La Galera	746	736	32243	32,6	-0,30
90	Tarragona	Tivenys	917	902	1003		
91	Tarragona	Horta de Sant Joan	1233	1146	16892	39,4	-18,51
92	Tarragona	La Fatarella	1244	926	0		
93	Tarragona	Mas de Barberans	699	564	16902	61,7	0,81
94	Tarragona	Vilalba dels Arcs	762	621	0		
95	Tarragona	Pontils	148	122	10738	44,9	-7,22
96	Tarragona	Vallclara	117	88	0		

Galiza

	PROVINCIA	MUNICIPIO	CENSO 2000	CENSO 2020	CENSO PORCINO	DISTANCIA (KM)	DIFERENCIA ENTRE MUNICIPIOS
1	Pontevedra	Rodeiro	4355	2393	96173	91,7	3,58
2	Pontevedra	Covelo	4046	2368	0		
3	Pontevedra	Dozón	2174	1073	62463	13,7	15,63
4	Ourense	O Irixo	2185	1420	2103		
5	Pontevedra	Agolada	4391	2304	22270	72,5	20,15
6	Lugo	Sober	3112	2260	222		
7	Pontevedra	Forcarei	4889	3308	5539	48,3	27,32
8	Pontevedra	Catoira	3507	3331	0		
9	Ourense	Sarreaus	1917	1145	30668	12,6	8,16
10	Ourense	Cualedro	2457	1668	50		
11	Ourense	Baltar	1282	942	14443	50,1	1,76
12	Ourense	Entrimo	1474	1109	700		
13	Ourense	Os Blancos	1322	755	28298	92,4	22,39
14	Ourense	A Pobra de Trives	1566	1245	550		

	PROVINCIA	MUNICIPIO	CENSO 2000	CENSO 2020	CENSO PORCINO	DISTANCIA (KM)	DIFERENCIA ENTRE MUNICIPIOS
15	A Coruña	Santiso	2282	1544	17651	69,1	-10,74
16	Ourense	Beariz	1704	970	25		
17	Ourense	Piñor	1620	1183	20026	65,9	-13,76
18	Ourense	A Veiga	1446	857	0		
19	Ourense	Calvos de Randín	1256	735	10113	48,9	13,19
20	Ourense	Castrelo do Val	1336	958	0		
21	Ourense	Trasmiras	1940	1263	19079	53,3	6,59
22	Ourense	A Gudiña	1724	1236	861		
23	Lugo	Láncara	3331	2684	7352	11,4	-6,35
24	Lugo	Baralla	3344	2482	0		
25	Lugo	Palas de Rei	4330	3326	26211	67,2	21,21
26	A Coruña	Boqueixon	4291	4206	125		
27	Lugo	Carballedo	3238	2139	19835	96,5	9,16
28	Lugo	Becerreá	3732	2807	370		
29	Lugo	Bóveda	2048	1450	7956	56,1	-7,59
30	Lugo	Folgoso do Courel	1593	1007	132		
31	Lugo	Muras	1151	619	5345	73,6	4,12
32	Lugo	Ribeira de Piquín	886	513	0		
33	A Coruña	Toques	1626	1107	12062	25,2	4,09
34	A Coruña	Vilasantar	1678	1211	111		
35	A Coruña	Aranga	2423	1834	6413	81,1	5,21
36	Lugo	O Valadouro	2445	1978	0		

Granada

	PROVINCIA	MUNICIPIO	CENSO 2000	CENSO 2020	CENSO PORCINO	DISTANCIA (KM)	DIFERENCIA ENTRE MUNICIPIOS
1	Granada	La Puebla de Don Fadrique	2478	2238	585800	53,6	3,46
2	Granada	Benamaurel	2410	2260	3864		
3	Granada	Guadahortuna	2262	1872	8300	89,4	9,68
4	Granada	Zújar	2752	2544	344		
5	Granada	Fonelas	1187	978	5890	32,9	0,60
6	Granada	Piñar	1329	1103	0		
7	Granada	Freila	962	939	13637	67,2	-22,38
8	Granada	La Calahorra	888	668	0		
9	Granada	Ferreira	361	301	8400	58,8	-19,05
10	Granada	Gobernador	356	229	0		
11	Granada	Castilléjar	1760	1321	672000	14,1	6,76
12	Granada	Galera	1309	1071	698		

País Valencià

	PROVINCIA	MUNICIPIO	CENSO 2000	CENSO 2020	CENSO PORCINO	DISTANCIA (KM)	DIFERENCIA ENTRE MUNICIPIOS
1	Castelló	Olocau del Rey	144	120	15549	83,9	4,49
2	Castelló	Castillo de Villamalefa	115	101	226		
3	Castelló	Todolella	144	141	15625	88,4	-31,67
4	Castelló	Xodos	160	106	0		
5	Castelló	Tirig	551	420	31770	22,5	2,12
6	Castelló	Cervera del Maestre	711	557	1230		
7	Castelló	Villahermosa del Río	452	484	13487	28,9	28,82
8	Castelló	Montanejos	415	564	0		
9	Castelló	Albocàsser	1344	1227	22163	97,8	14,29
10	Castelló	Soneja	1379	1456	0		
11	Castelló	Culla	771	481	15263	100	29,49
12	Castelló	Geldo	689	633	0		
13	València	Alpuente	941	635	60064	50,3	4,06
14	València	Alcublas	854	611	2300		
15	València	Titaguas	555	454	21671	23,4	0,00
16	València	Calles	434	355	0		
17	València	Fuenterrobles	728	694	36723	79	-5,56
18	València	Cortes de Pallás	792	711	650		
19	València	Llutxent	2412	2326	30979	21,5	3,98
20	València	Manuel	2426	2436	0		
21	València	Quatretonda	2549	2202	6412	13,1	25,33
22	València	Castelló de Rugat	2057	2298	0		
23	València	Sinarcas	1245	1105	37429	82,4	-4,89
24	València	Jarafuel	917	769	0		
25	València	Camporrobles	1362	1198	5150	82,5	-10,23
26	València	Jalance	1073	834	0		

Murcia

	MURCIA	MUNICIPIO	PEDANÍA	CENSO 2000	CENSO 2020	CENSO PORCINO	DISTANCIA A NÚCLEO URBANO (KM)
1		Alhama de Murcia		15856	22160	156606	
		1.1	Alhama de Murcia	14264	19272		-
		1.2	Berro (El)	174	156		14,6
		1.3	Cañadas (Las)	211	990		11,6
		1.4	Cañarico (El)	203	147		15,5
		1.5	Costera (La)	320	306		5,7
		1.6	Espuña	354	602		1,3
		1.7	Flotas (Las)	31	30		7,4
		1.8	Gebas	20	24		10,2
		1.9	Ral (El)	181	489		8,6
		1.10	Ramblillas (Las)	98	144		2,1
2		Caravaca de la Cruz		22250	25688	96753	
		2.1	Almudema (La)	363	215		12,8
		2.2	Archivel	1139	1149		15,7

MURCIA	MUNICIPIO	PEDANÍA	CENSO 2000	CENSO 2020	CENSO PORCINO	DISTANCIA A NÚCLEO URBANO (KM)
	2.3	Barranda	853	806		12,8
	2.4	Benablón	159	149		9,6
	2.5	Caneja	186	141		14
	2.6	Caravaca de la Cruz	17325	21031		-
	2.7	Encarnación (La)	298	291		11,7
	2.8	Hornico	27	3		39,2
	2.9	Huerta	336	813		2
	2.10	Moral (El)	128	60		36,3
	2.11	Moralejo y la Junquera (El)	139	66		34,5
	2.12	Navares	390	353		10,9
	2.13	Pinilla	235	150		11
	2.14	Prados (Los)	127	92		9,7
	2.15	Royos (Los)	137	50		35,1
	2.16	Singla	408	319		12,8
3	Fuente-álamo		10140	16787	591348	
	3.1	Balsapintada	1458	1916		7,7
	3.2	Cánovas	756	802		11,3
	3.3	Cuevas de Reylo	911	1910		7,3
	3.4	Fuente-álamo	5160	9795		-
	3.5	Palas-pinilla	1855	2364		13,4
4	Lorca		72000	95515	851092	
	4.1	Aguaderas	643	803		9,8
	4.2	Almendricos	1656	1688		30,4
	4.3	Avilés	407	282		34,2
	4.4	Barranco Hondo	47	32		11,1
	4.5	Béjar	36	46		31,7
	4.6	Campillo	3288	3897		2,2
	4.7	Carrasquilla	54	23		23,8
	4.8	Cazalla	2359	2899		9,1
	4.9	Coy	482	343		36,8
	4.10	Culebrina	8	6		44,3
	4.11	Doña Inés	137	111		34,6
	4.12	Escucha	863	848		13,9
	4.13	Fontanares	96	94		29,1
	4.14	Garrobilllo	77	70		50,2
	4.15	Hinojar	64	48		15,9
	4.16	Hoya (La)	2299	4020		9,6
	4.17	Humbrías	19	16		31,3
	4.18	Jarales	48	33		12,1
	4.19	Lorca	43435	62049	142,85	-
	4.20	Marchena	1404	1614		5,5
	4.21	Morata	502	572		25,6
	4.22	Nogalte	68	55		30,8
	4.23	Ortillo	21	32		18,7
	4.24	Paca (La)	1171	1093		27,8
	4.25	Parrilla	355	299		11,1
	4.26	Pozo Higuera	546	592		29,9

MURCIA	MUNICIPIO	PEDANÍA	CENSO 2000	CENSO 2020	CENSO PORCINO	DISTANCIA A NÚCLEO URBANO (KM)
	4.27	Pulgara	1069	1034		6,2
	4.28	Puntarrón	4	8		16,5
	4.29	Purias	2105	2949		9,8
	4.30	Ramonete	896	1228		33,6
	4.31	Río	497	527		8,9
	4.32	Tercia	2477	3003		5,6
	4.33	Tiata-La Granja	582	727		2,1
	4.34	Torrealvilla	99	124		13,8
	4.35	Torrecilla	1936	2229		1,6
	4.36	Tova (La)	535	563		16,5
	4.37	Zarcilla de Ramos	1049	1034		28,5
	4.38	Zaradilla de Totana	544	420		31,6
	4.39	Zarzalico	122	104		30,4
5	Mula		13738	17021	53466	37,7
	5.1	Alquibla	3	10		8,4
	5.2	Ardal	27	23		18,8
	5.3	Baños de Mula (Los)	75	51		7,2
	5.4	Cagitán	36	10		19,2
	5.5	Casas Nuevas	188	147		18,2
	5.6	Fuente Librilla	675	580		20,4
	5.7	Herreña (La)	28	26		14,2
	5.8	Hoya Noguera y Cuadrados	13	6		18,2
	5.9	Mula	11631	14694		-
	5.10	Niño de Mula (El)	243	817		3,4
	5.11	Pinar Hermoso	15	12		21,4
	5.12	Puebla de Mula (La)	354	254		6,2
	5.13	Retamosa	21	6		14
	5.14	Yéchar	427	383		9
6	Puerto Lumbreras		10859	15780	179344	88,8
	6.1	Cabezo de la Jara	8	9		9,3
	6.2	Esparragal	2376	2907		5,2
	6.3	Puerto Adentro	227	132		8,1
	6.4	Puerto Lumbreras	8248	12732		-
7	Totana		22359	32529	168855	51
	7.1	Huerta (La)	50	226		5,5
	7.2	Lebor	630	607		4,7
	7.3	Morti	612	1441		3,9
	7.4	Ñórica	293	537		1,7
	7.5	Paretón	1361	1533		11,6
	7.6	Raiguero	351	241		10,1
	7.7	Sierra (La)	39	56		7,2
	7.8	Totana	19021	27875		-
	7.9	Viñas (Las)	2	13		8,7
8	Mazarrón		18847	32839	60958	
	8.1	La Atalaya	177	159		10,4
	8.2	Las Balsicas	375	1208		7,6
	8.3	Las Cañadas del Romero	110	91		18

MURCIA	MUNICIPIO	PEDANÍA	CENSO 2000	CENSO 2020	CENSO PORCINO	DISTANCIA A NÚCLEO URBANO (KM)
	8.4	Gañuelas	81	66		15
	8.5	Garrobo	53	497		8,2
	8.6	Ifre-Cañada de Gallego	1120	1274		11
	8.7	Ifre-Pastrana	715	439		10,9
	8.8	Leiva	237	318		6,7
	8.9	Majada	218	194		12,1
	8.10	Mazarrón	8768	12915		-
	8.11	Mingrano	10	15		25,4
	8.12	Moreras	549	1052		5,3
	8.13	Puerto de Mazarrón	6184	10938		7,4
	8.14	Rincones	54	28		21,3
	8.15	El Saladillo	196	3645		12,1

Andalucía

Tel.: 954903984 andalucia@ecologistasenaccion.org

Aragón

Tel: 629139680 aragon@ecologistasenaccion.org

Asturies

Tel: 985365224 asturias@ecologistasenaccion.org

Canarias

Tel: 928960098 canarias@ecologistasenaccion.org

Cantabria

Tel: 608952514 cantabria@ecologistasenaccion.org

Castilla y León

Tel: 681608232 castillayleon@ecologistasenaccion.org

Castilla-La Mancha

Tel: 694407759 castillalamancha@ecologistasenaccion.org

Catalunya

Tel: 648761199 catalunya@ecologistasenaccio.org

Ceuta

ceuta@ecologistasenaccion.org

Comunidad de Madrid

Tel: 915312739 comunidaddemadrid@ecologistasenaccion.org

Euskal Herria

Tel: 944790119. euskalherria@ekologistakmartxan.org

Extremadura

Tel: 638603541 extremadura@ecologistasenaccion.org

Galiza

Tel: 637558347 galiza@ecoloxistasenaccion.gal

La Rioja

Tel: 941245114 - 616387156 larioja@ecologistasenaccion.org

Melilla

Tel: 634520447 melilla@ecologistasenaccion.org

Navarra

Tel: 659135121 navarra@ecologistasenaccion.org

Tel: 948229262 nafarroa@ekologistakmartxan.org

País Valencià

Tel: 965255270 paisvalencia@ecologistesenaccio.org

Región Murciana

Tel: 968281532 - 629850658 murcia@ecologistasenaccion.org



...asóciate • www.ecologistasenaccion.org



#StopGanaderiaIndustrial